

Rhan Ch – Addasiadau misol i'r gofrestr

Cynnwys

- 1 Cyflwyniad
- 2 Dyletswyddau'r Swyddog Cofrestru Etholiadol
- 3 Ceisiadau cofrestru treigl
 - Penderfynu ar geisiadau
 - Gwrthod ceisiadau i gofrestru
 - Ceisiadau yn ystod y cyfnod canfasio
 - Diwygiadau i gofnodion presennol
 - Uniondeb
- 4 Hysbysiad o addasiad
 - Cyfrifo amser
 - Hysbysiadau addasu
 - Etholiadau yn yr arfaeth
- 5 Gwrthwynebiadau
 - Ffur y gwrthwynebiad
 - Penderfynu ar wrthwynebiad
 - Gwrandawiadau
- 6 Adolygu hawl i gofrestru
 - Rhestr o adolygiadau
 - Mathau o adolygiadau
- 7 Gwrandawiadau
 - Gwrandawiadau ar geisiadau
 - Gwrandawiadau ar wrthwynebiadau
 - Gwrandawiadau adolygu
 - Apeliadau
- 8 Cyfeiriadau
 - Taflen gyfeirio gyflym: rhestr o geisiadau a gwrthwynebiadau
 - Siartiau llif ar gyfer gwrthwynebiadau ac adolygiadau

1 Cyflwyniad

1.1 Mae gan y Swyddog Cofrestru Etholiadol ddyletswydd i gymryd yr holl gamau angenrheidiol i gynnal y gofrestr etholwyr.¹ Mae dull rhagweithiol o weithredu yn ofynnol drwy gydol y flwyddyn ac nid yn ystod y cyfnod canfasio yn unig er mwyn cynnal cofrestrau cyflawn a chywir, gan sicrhau bod yr holl bobl gymwys ar y gofrestr a bod yr holl bobl nad ydynt yn gymwys yn cael eu dileu.

1.2 Cyhoeddir fersiwn diwygiedig o'r gofrestr etholiadol ar ôl gorffen y canfasiad ar 1 Rhagfyr neu cyn hynny mewn unrhyw flwyddyn.

1.3 Fodd bynnag, os cynhaliwyd etholiad yn ystod y canfasio, mae'n rhaid i'r fersiwn ddiwygiedig ar gyfer ardal gyfan y Swyddog Cofrestru Etholiadol gael ei chyhoeddi erbyn 1 Chwefror.² Mae'r addasiad yma o'r dyddiad olaf pryd mae'n rhaid i'r fersiwn ddiwygiedig gael ei chyhoeddi yn berthnasol i ardal gyfan y Swyddog Cofrestru Etholiadol, hyd yn oed os mai dim ond rhan ohoni y mae'r etholiad yn effeithio³.

Etholiadau yn ystod y canfasio

Caiff etholiadau yn ystod y canfasio eu diffinio fel unrhyw rai o'r etholiadau canlynol, p'un ai'n etholiadau cyffredinol neu'n isetholiadau, os yw dyddiad yr etholiad rhwng 1 Gorffennaf ac 1 Rhagfyr⁴.

Etholiadau'r DU neu Senedd Ewrop

Etholiadau Senedd yr Alban neu Etholiadau Cynulliad Cenedlaethol Cymru

Llywodraeth leol – etholiadau prif ardaloedd

Llywodraeth leol – etholiadau'r plwyf a'r gymuned leol yn Lloegr ac yng Nghymru

1.4 Diffinnir cyhoeddi fel sicrhau bod fersiwn ar gael i'r cyhoedd ei weld, o dan oruchwyliaeth, yn swyddfa'r Swyddog Cofrestru Etholiadol ac mewn mannau eraill o'r fath, os o gwbl, yn eu hardal gofrestru a fydd yn caniatáu i'r cyhoedd fanteisio ar gyfleusterau rhesymol at y diben hwnnw⁵.

1.5 Fodd bynnag, gellir hefyd gyhoeddi fersiwn diwygiedig o'r gofrestr ar unrhyw adeg arall yn ystod y flwyddyn,⁶ er enghraifft yn dilyn newid i ffin

¹ Adran 9A, DCyB 1983.

² Adran 13 (1A), DCyB 1983.

³ Adran 13 (1A), DCyB 1983.

⁴ Adran 13BB a 13B(4), DCyB 1983.

⁵ Rheoliad 43, RhCYB 2001.

⁶ Adran 13 (3), DCyB 1983.

llywodraeth leol. Cyn gwneud diwygiad ychwanegol o'r fath, mae'n rhaid cyhoeddi hysbysiad yn swyddfa'r Swyddog Cofrestru Etholiadol ac mewn

man(nau) amlwg arall/eraill yn yr ardal, yn ogystal â mewn papur newydd sy'n cylchredeg drwy'r ardal gyfan, o leiaf 14 diwrnod cyn cyhoeddi'r diwygiad.⁷

1.6 Yna, caiff y gofrestr ddiwygiedig ddiweddaraf ei haddasu drwy gydol y flwyddyn drwy gyhoeddi hysbysiadau o addasiad. Cyhoeddir nifer o hysbysiadau yn ystod y flwyddyn y dylid ystyried eu bod oll yn addasu'r fersiwn diwethaf o'r gofrestr.

1.7 Cyfeirir at y broses o addasu'r gofrestr etholiadol yn fisol yn eang fel 'cofrestru treigl'. Mae'r broses hon yn gweithredu drwy gydol y flwyddyn, yn cynnwys yn ystod y cyfnod canfasio.

1.8 Gellir ychwanegu neu ddileu etholwyr:

- wrth gyhoeddi hysbysiadau o addasiad misol rhwng mis Ionawr a mis Medi,
- ar ôl cyhoeddi'r gofrestr ddiwygiedig erbyn 1 Rhagfyr bob blwyddyn (neu erbyn 1 Chwefror os cynhaliwyd etholiad yn ystod y cyfnod canfasio), neu ar unrhyw adeg lle y cyhoeddir hysbysiad o addasiad cyn etholiad

⁷ Rheoliad 36, RhCYB 2001.

2 Dyletswyddau'r Swyddog Cofrestru Etholiadol

2.1 Dyletswydd y Swyddog Cofrestru Etholiadol o dan Adran 9A o DCyB 1983 yw cymryd yr holl gamau angenrheidiol at ddibenion cynnal y gofrestr etholiadol. Noda'r ddeddfwriaeth nifer o gamau penodol.⁸ Er bod rhai o'r camau a restrir yn benodol i'r cyfnod canfasio blynyddol yn unig, mae'r ddyletswydd gyffredinol i gymryd yr holl gamau angenrheidiol i gynnal y gofrestr yn gymwys drwy gydol y flwyddyn.

2.2 Y camau a nodir yn Adran 9A o DCyB 1983 y dylai Swyddogion Cofrestru Etholiadol eu cymryd drwy gydol y flwyddyn yw:

- cysylltu â phobl nad ydynt ar y gofrestr mewn ffordd arall sy'n briodol yn eu barn hwy
- archwilio unrhyw gofnodion a ddelir gan unrhyw un y mae ganddo'r hawl i'w harchwilio o dan neu yn rhinwedd unrhyw ddeddfiad neu gyfraith
- hyfforddi pobl o dan eu cyfarwyddyd neu eu rheolaeth mewn perthynas â chyflawni eu dyletswydd

2.3 Fodd bynnag, nid y camau a amlinellir yw'r unig gamau y gellir eu cymryd; gellir cymryd camau eraill hefyd fel y bo angen ym marn y Swyddog Cofrestru Etholiadol.

2.4 Ymhlith y camau penodol a amlinellir yn Adran 9A o DCyB 1983 mae archwilio cofnodion penodol. Mae'r ddyletswydd hon i archwilio cofnodion eraill yn cynnwys unrhyw ddata y mae gan y Swyddog Cofrestru Etholiadol y pŵer i'w archwilio, sy'n cynnwys cofnodion a ddelir gan yr awdurdod lleol a benododd y Swyddog Cofrestru Etholiadol ac unrhyw berson, cwmni neu sefydliad sy'n darparu gwasanaethau i'r cyngor neu'n cyflawni swyddogaethau ar ei ran.⁹



Ystyrir y gallu i weld a defnyddio gwybodaeth o ffynonellau eraill, yn cynnwys cofnodion y cyngor, ymhellach yn Rhan D, 'Gwella cyflawnrwydd a chywirdeb'.

2.5 Os, ar ôl archwilio'r cofnodion hyn, yr ymddengys fod preswylwyr nad ydynt ar y gofrestr ond yr ymddengys eu bod yn gymwys i gofrestru, dylid cysylltu â hwy drwy'r post, drwy ymweliad personol neu drwy ryw ddull priodol arall er mwyn ceisio eu cofrestru. Os ymddengys fod preswylwr neu breswylwr wedi symud allan o gartref, dylai'r Swyddog Cofrestru Etholiadol gynnal adolygiad o'r broses gofrestru, fel yr esbonnir isod yn Adran 6, 'Adolygu hawl i gofrestru', gyda'r nod o'u dileu o'r gofrestr.

⁸ Adran 9A(2), DCyB 1983.

⁹ Rheoliad 35, RhCyB 2001.

3 Ceisiadau cofrestru treigl

3.1 Rhaid gwneud cais i gofrestru o dan y system cofrestru treigl yn ysgrifenedig a'i lofnodi a'i ddyddio gan yr ymgeisydd. Gwneir ceisiadau ar sail unigol ac felly mae'n rhaid rhoi'r wybodaeth ofynnol ar gyfer pob ymgeisydd, ac mae'n rhaid i bob ymgeisydd lofnodi a dyddio'r cais ei hun gan ddatgan bod y manylion penodol yn wir. Yn wahanol i'r canfasiad blynyddol, nid oes ffurflen ragnodedig ar gyfer ceisiadau cofrestru treigl ac felly mae'n rhaid derbyn ceisiadau ar unrhyw ffurf cyhyd ag y rhoddir y manylion gofynnol.

3.2 Mae'n rhaid i ffurflenni a lunnir gan y Swyddog Cofrestru Etholiadol gynnwys geiriad penodol ar y gofrestr wedi'i golygu neu eiriau i'r perwyl hwnnw.¹⁰

3.3 Mae'n rhaid i'r Swyddog Cofrestru Etholiadol dderbyn cais a anfonir dros y ffacs ar yr amod ei fod yn ddarllenadwy ac y gellir ei ddefnyddio at ddibenion cyfeirio dilynol. O ganlyniad i'r gofyniad i gael llofnod, dylid ond derbyn cais drwy e-bost os yw'n cynnwys fersiwn wedi'i sganio o'r ffurflen gais a lofnodwyd.¹¹

3.4 Mae'r ddeddfwriaeth yn caniatáu derbyn llofnodion electronig, hynny yw, y rhai a grëir yn electronig yn hytrach na'u trosglwyddo'n electronig drwy ffacs neu fel llun wedi'i sganio, ar gyfer ffurflenni mewn cysylltiad â chofrestru os cânt eu darparu mewn fformat derbyniol.¹² Fodd bynnag, nid yw'r Comisiwn yn ymwybodol o unrhyw system sy'n caniatáu ardystiad cadarn o unrhyw lofnod electronig mewn ffordd sy'n dderbyniol o dan y ddeddfwriaeth ac felly cred na ddylid derbyn llofnodion electronig ar hyn o bryd.

3.5 Mae'n rhaid i bob cais gynnwys:¹³

- enw llawn yr ymgeisydd
- y cyfeiriad y mae'r ymgeisydd yn gwneud cais i gael ei gofrestru ynddo ac y mae'n preswyllo ynddo ar ddyddiad y cais
- y cyfeiriad lle mae'r ymgeisydd wedi'i gofrestru fel etholwr ar hyn o bryd, os nad yw'n byw yno mwyach
- ei genedligrwydd
- ei ddyddiad geni os yw'n 16 neu'n 17 oed
- prawf ei fod dros 70 oed os yw'n briodol (Cymru a Lloegr yn unig)
- datganiad bod y wybodaeth a roddwyd yn wir a'i fod yn ddinesydd yn y Gymanwlad neu'r Undeb Ewropeaidd fel y nodir yn y cais

3.6 Mae rhoi gwybodaeth anwir i Swyddog Cofrestru Etholiadol yn drosedd.¹⁴ Y gosb fwyaf yw chwe mis o garchar a/neu ddirwy o hyd at £5,000. Dylai'r Swyddog Cofrestru Etholiadol ystyried cynnwys geiriad yn yr adran o'r ffurflen gais sy'n cynnwys y datganiad yn esbonio bod gwneud datganiad

¹⁰ Rheoliad 26(6), RhCyB, 2001.

¹¹ Rheoliad 5, RhCyB 2001.

¹² Rheoliad 6, RhCyB 2001.

¹³ Rheoliad 26, RhCyB 2001.

¹⁴ Adran 13D, DCyB 1983.

anwir yn drosedd ac efallai y bydd am gynnwys manylion y gosb fwyaf ar gyfer y drosedd hon.



Mae'r Comisiwn Etholiadol wedi datblygu ffurflenni cais cofrestru treigl sydd ar gael i'w llwytho i lawr o wefan y Comisiwn yn www.comisiwnetholiadol.org.uk

3.7 Dylid nodi y gall etholwr wneud cais pellach i gofrestru o ran cyfeiriad y mae eisoes wedi'i gofrestru ynddo: er enghraifft, lle bo etholwr am addasu ei gofnod o dan amgylchiadau penodol, megis lle bo'i gyfenw wedi newid yn sgîl priodas.

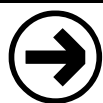
Penderfynu ar geisiadau

3.8 Mae'n ofynnol i'r Swyddog Cofrestru Etholiadol gynnal rhestrau ar wahân o geisiadau a gwrthwynebiadau a, chyn gynted ag y derbynnir y naill neu'r llall, rhaid cofnodi'r manylion priodol fel a ganlyn:¹⁵

- Rhaid cynnwys manylion y cais yn y rhestr o geisiadau.
- Rhaid cynnwys manylion y gwrthwynebiadau yn y rhestr o wrthwynebiadau. Rhaid cadw rhestrau ar wahân o wrthwynebiadau a geir cyn cynnwys unigolyn ar y gofrestr ac o wrthwynebiadau a geir ar ôl cynnwys unigolyn ar y gofrestr.
- Rhaid cofnodi manylion y gwrthwynebiad yn y rhestr o geisiadau hefyd lle y ceir gwrthwynebiad cyn cynnwys unigolyn ar y gofrestr.

3.9 Gellir archwilio ceisiadau hyd nes y penderfynir arnynt, h.y. hyd nes y bydd y Swyddog Cofrestru Etholiadol yn gwneud y penderfyniad terfynol o ran a oes angen addasu'r gofrestr.¹⁶

3.10 Ni restrir manylion ceisiadau cofrestru dienw ac ni ddylid archwilio ffurflenni cais dienw.¹⁷



Ystyrir cofrestru dienw ymhellach yn Adran Dd, 'Etholwyr categori arbennig'.

3.11 Dylai'r Swyddog Cofrestru Etholiadol gadw rhestrau dyddiol o geisiadau sydd ar gael i'w harchwilio am bum diwrnod gwaith yn achos unrhyw un sydd am wrthwynebu yn ystod y cyfnod hwn. Llunnir y rhestrau hyn fel arfer gan becynnau meddalwedd neu, fel arall, gellid eu llunio'n ysgrifenedig neu eu teipio â llaw.

3.12 Ychwanegir y manylion a roddir yn y cais yn gyffredinol at y system gyfrifiadurol a chynhelir asesiad cychwynnol o'r cais y diwrnod hwnnw. Gellid defnyddio allbrint cyfrifiadurol o'r rhestr o geisiadau a grëwyd gan y pecyn

¹⁵ Rheoliad 29, RhCyB 2001.

¹⁶ Rheoliad 28(1), RhCyB 2001.

¹⁷ Rheoliadau 28(2) a 29(2B), RhCyB 2001.

meddalwedd i wirio'r cais yn erbyn y data a fewnbynwyd i'r cyfrifiadur, er mwyn sicrhau bod y manylion wedi'u trawsgrifio'n gywir.

3.13 Unwaith y bydd cais wedi'i dderbyn, gellir penderfynu arno heb wrandawriad ar ôl pum diwrnod gwaith clir ers rhestru'r cais a lle na chafwyd unrhyw wrthwynebiadau.¹⁸ Yn achos ceisiadau sydd â chais cofrestru dienw yn atodedig, nid oes angen aros pum diwrnod a gall y Swyddog Cofrestru Etholiadol ganiatáu'r cais heb wrandawriad ar unrhyw adeg.¹⁹

3.14 Er y dylid prosesu ceisiadau cyn gynted ag y bo'n ymarferol, gall penderfynu'n ffurfiol ar geisiadau i'w cynnwys yn yr addasiad neu'r diwygiad nesaf i'r gofrestr yn fuan cyn y terfyn amser penderfynu helpu gydag uniondeb y gofrestr. Bydd hyn yn fodd i ymchwilio ymhellach i unrhyw faterion a ddaw i'r golwg, megis dychwelyd unrhyw lythyr a anfonir yn cydnabod bod cais wedi'i dderbyn sy'n awgrymu nad yw'r etholwr yn preswyllo yn y cyfeiriad hwnnw. Fodd bynnag, os yw'r Swyddog Cofrestru Etholiadol yn dueddol o beidio â derbyn cais pan wneir yr asesiad cychwynnol, dylid penderfynu ar gam cynnar er mwyn gallu cynnal gwrandawriad os gwneir cais am un.

3.15 Efallai na fydd rhai ceisiadau yn cynnwys yr holl wybodaeth sy'n ofynnol i benderfynu. Os bydd y Swyddog Cofrestru Etholiadol o'r farn nad yw cais yn cynnwys yr holl wybodaeth ofynnol o ran cofrestru, er enghraifft os nad yw ymgeisydd wedi nodi ei genedligrwydd, rhaid ysgrifennu at yr ymgeisydd yn gofyn am y wybodaeth bellach hon.²⁰ Ni ddylid gweithredu ymhellach hyd nes bydd y wybodaeth ofynnol wedi'i dychwelyd.

3.16 Os oes gan y Swyddog Cofrestru Etholiadol unrhyw amheuon ynghylch cymhwyster unrhyw ymgeisydd, mae ganddo'r pŵer i'w gwneud yn ofynnol i unrhyw un roi **gwybodaeth** sy'n ymwneud â chymhwyster yr ymgeisydd hwnnw, o ran ei oedran, ei genedligrwydd, ei gartref a ph'un a yw'n anghymwys ai peidio.²¹ Yn ogystal, os oes gan y Swyddog Cofrestru Etholiadol amheuon ynghylch oedran neu genedligrwydd unrhyw ymgeisydd, gall hefyd ei gwneud yn ofynnol i'r unigolyn hwnnw roi **tystiolaeth** yn dangos ei fod yn bodloni'r naill ofyniad neu'r llall neu'r ddau ofyniad hyn.²²

3.17 Ymhlith yr eitemau y dylai'r Swyddog Cofrestru Etholiadol eu derbyn fel **tystiolaeth** o oedran neu genedligrwydd unigolyn mae:²³

- tystysgrif geni neu ddatganiad statudol yn nodi dyddiad geni'r ymgeisydd
- tystysgrif dinasyddio
- dogfen yn dangos ei fod wedi dod yn ddinesydd y Gymanwlad
- datganiad statudol ei fod yn ddinesydd cymwys y Gymanwlad, yn ddinesydd yng Ngweriniaeth Iwerddon neu'n ddinesydd yn yr Undeb Ewropeaidd

¹⁸ Rheoliad 29(4), RhCyB 2001.

¹⁹ Rheoliad 29(4A), RhCyB 2001.

²⁰ Rheoliad 29(3), RhCyB 2001.

²¹ Rheoliad 23, RhCyB 2001.

²² Rheoliad 24, RhCyB 2001.

²³ Rheoliad 24(2), RhCyB 2001.

3.18 Dylai'r Swyddog Cofrestru Etholiadol ad-dalu'r ymgeisydd y gost o lunio neu gopio dogfennau ac mae ffioedd o'r fath yn draul cofrestru i'w dalu gan yr awdurdod lleol.²⁴

3.19 Gall y Swyddog Cofrestru Etholiadol ystyried cydnabod derbyn ceisiadau i gofrestru yn gychwynnol yn ogystal ag anfon yr hysbysiad gofynnol ar ôl ychwanegu'r ymgeisydd at y gofrestr. Yn ogystal â helpu gydag uniondeb y gofrestr, gall anfon cydnabyddiaethau ar ôl derbyn ceisiadau yn gychwynnol gadarnhau cywirdeb y manylion i'w cynnwys ar y gofrestr. Yn arbennig, gall fod yn briodol cydnabod y ceisiadau hynny nas gwnaethpwyd o ganlyniad i anfon ffurflen at yr ymgeisydd yn wreiddiol, gan y gall hyn helpu'r Swyddog Cofrestru Etholiadol i fodloni'i hun fod yr ymgeisydd yn gysylltiedig â'r cyfeiriad cymhwys.

3.20 Os yw cais yn nodi bod cyfeiriad blaenorol yr ymgeisydd mewn ardal gofrestru arall, mae'n rhaid i'r Swyddog Cofrestru Etholiadol hysbysu'r Swyddog Cofrestru Etholiadol yn y swyddfa cofrestru etholiadol berthnasol cyn gynted ag y bo'n ymarferol er mwyn rhoi gwybod iddynt nad yw'r ymgeisydd yn byw yn ei ardal mwyach.²⁵

3.21 Er y gellid gwneud hyn ar unwaith ar ôl derbyn cais o'r fath, argymhellir mai dim ond ceisiadau y penderfynwyd arnynt neu geisiadau y cynhaliwyd asesiad cychwynnol ohonynt ac y bwriedir eu hystyried yn geisiadau dilys a gaiff eu cynnwys ar yr hysbysiad i'w anfon at Swyddogion Cofrestru Etholiadol eraill. Gellid anfon hysbysiadau o'r fath yn ddyddiol, yn wythnosol, yn fisol neu ar ryw amllder arall ond, gyda'r posibilrwydd o isetholiadau mewn unrhyw awdurdod lleol ar unrhyw adeg a'r ffaith bod y terfyn amser ar gyfer cyhoeddi hysbysiadau addasu etholiad bum diwrnod gwaith cyn dyddiad yr etholiad, gall fod yn briodol anfon hysbysiadau o'r fath yn wythnosol.

3.22 Bydd anfon hysbysiadau at Swyddogion Cofrestru Etholiadol eraill drwy atodiad e-bost yn lleihau costau cludiant ac yn golygu y cânt eu trosglwyddo'n gynt. Mae rhai systemau meddalwedd yn cynnal cronfa ddata o bob awdurdod lleol a byddant yn llunio rhestrau trosglwyddo awdurdodau lleol yn awtomatig. Lle nad yw hyn yn wir, dylid cymryd y camau canlynol:

- Canfod cod post cyfeiriad blaenorol yr ymgeisydd.
- Nodi'r cod post neu enw'r dref neu'r pentref yn www.aboutmyvote.co.uk, a fydd yn rhoi manylion y Swyddog Cofrestru Etholiadol perthnasol.

3.23 Yn amlwg, os yw cyfeiriad blaenorol yr ymgeisydd yn yr un ardal Swyddog Cofrestru Etholiadol â'r cyfeiriad newydd, ni fydd angen hysbysu neb. Mewn achos o'r fath, dylid dileu manylion yr etholwr o'i gyfeiriad blaenorol pan gyhoeddir yr hysbysiad nesaf o addasiad.

3.24 Os nad yw'r ffurflen gais a gyflwynwyd gan yr ymgeisydd yn cynnwys gwybodaeth am y gofrestr wedi'i golygu neu nad yw wedi rhoi'r cyfle iddo benderfynu peidio â chaniatáu i'w fanylion ymddangos ar y gofrestr wedi'i

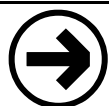
²⁴ Rheoliad 24(3), RhCyB 2001.

²⁵ Rheoliad 37, RhCyB 2001.

golygu, mae'n rhaid anfon llythyr at yr ymgeisydd yn rhoi'r wybodaeth hon iddo ac yn rhoi'r cyfle iddo wneud hynny.²⁶ Os na dderbynnir ymateb o fewn 21 diwrnod yn dechrau gyda'r dyddiad yr anfonwyd y llythyr at yr etholwr, ychwanegir yr etholwr at y gofrestr wedi'i golygu y tro nesaf y caiff y gofrestr ei diwygio.²⁷ Nid yw'r broses hon yn gohio'r cais nac yn atal yr ymgeisydd rhag cael ei ychwanegu at y gofrestr ar yr adeg briodol nesaf, hyd yn oed os nad yw wedi ymateb eto neu os yw'r cyfnod o 21 diwrnod yn parhau. Os bydd yr ymgeisydd yn ymateb o fewn 21 diwrnod yn nodi nad yw am i'w fanylion ymddangos ar y gofrestr wedi'i golygu, p'un a yw wedi'i ychwanegu at y gofrestr ai peidio, dylid trin yr ymateb hwn fel rhan o'i gais a gweithredu arno yn briodol.²⁸

Gwrandawiadau ar geisiadau

3.25 Nid oes angen ystyried ceisiadau i gofrestru ar eu golwg. Er na fydd angen gwrandawriad ar y mwyafrif helaeth o geisiadau, mae gan y Swyddog Cofrestru Etholiadol yr opsiwn i gynnal gwrandawriad ar unrhyw gais.²⁹ Dylai'r Swyddog Cofrestru Etholiadol ystyried cynnal gwrandawriad ar gais lle bo ganddo reswm dros amau'r cais yn seiliedig ar unrhyw wybodaeth arall a all fod ganddo.



Mae rhagor o wybodaeth am y broses gwrandawiadau ar gael yn Adran 7, 'Gwrandawiadau' isod.

Crynodeb o'r broses gwneud cais

3.26 Mae'r camau allweddol o benderfynu ar gais fel a ganlyn:

Derbyn ffurflen

- Stampio'r dyddiad ar y ffurflen gais.
- Ychwanegu at y rhestr o geisiadau.
- Sicrhau bod y cais a'r rhestr o geisiadau ar gael i'w harchwilio.

Asesiad cychwynnol

- Cadarnhau bod yr holl wybodaeth ofynnol wedi'i chynnwys a bod y datganiad wedi'i lofnodi a'i ddyddio.
- Ystyried p'un a yw'r wybodaeth a roddwyd yn awgrymu nad yw'r ymgeisydd yn gymwys i gael ei gofrestru.
- Ystyried unrhyw amheuan ynghylch y cais.

Canlyniad yr asesiad cychwynnol

- Lle bo'r cais yn cynnwys y wybodaeth ofynnol, sy'n awgrymu bod yr ymgeisydd yn gymwys, ac nad oes amheuan ynghylch y cais:

²⁶ Rheoliad 26(7), RhCyB 2001.

²⁷ Rheoliad 26(8), RhCyB 2001.

²⁸ Rheoliad 26(9), RhCyB 2001.

²⁹ Rheoliad 30, RhCyB 2001.

- Os na fydd unrhyw faterion eraill yn codi, dylid gwneud penderfyniad ffurfiol yn derbyn y cais cyn y terfyn amser nesaf ar gyfer penderfynu a'i ychwanegu at y gofrestr.
- Lle nad yw'r cais yn cynnwys yr holl wybodaeth ofynnol er mwyn gwneud penderfyniad ffurfiol:
 - Dylid ysgrifennu at yr ymgeisydd yn gofyn am y wybodaeth goll a chynnal asesiad cychwynnol arall pan roddir y wybodaeth.
- Lle bo'r cais yn cynnwys gwybodaeth sy'n golygu na all y cais fod yn llwyddiannus (er enghraifft, mae'r ymgeisydd wedi nodi cenedligrwydd anghymwys):
 - Dylid gwneud penderfyniad ffurfiol yn syth, sef gwrthod y cais.
- Lle nad yw'r Swyddog Cofrestru Etholiadol yn fodlon derbyn y cais gan fod ganddo bryderon rhesymol yn ymwneud ag uniondeb y cais:
 - Dylid cynnal gwrandawriad ar y cais. Mae rhagor o wybodaeth am y broses ar gyfer gwrandawiadau ar geisiadau ar gael yn Adran 7, 'Gwrandawiadau', isod.

Penderfyniad ffurfiol

- O ran y ceisiadau hynny y bwriedir eu derbyn, dylid gwneud y penderfyniad ffurfiol cyn y terfyn amser ar gyfer penderfynu. Ceir esboniad o sut i gyfrifo'r terfyn amser ar gyfer penderfynu o dan 'Cyfrifo amser' yn Adran 4, 'Hysbysiad o addasiad', isod.
- Ni ellir gwneud y penderfyniad ffurfiol os cyflwynwyd gwrthwynebiad ac na thybiwyd nad oedd teilyngdod iddo, yn amlwg. Mewn achos o'r fath, penderfynir ar y cais ochr yn ochr â'r gwrthwynebiad. Mae rhagor o wybodaeth am y weithdrefn wrthwynebu ar gael yn Adran 5, 'Gwrthwynebiadau', isod.
- Lle y bwriedir gwrthod y cais, dylid gwneud y penderfyniad ffurfiol ar unwaith ar ôl yr asesiad cychwynnol. Mae'n rhaid i'r ymgeisydd anfon hysbysiad yn esbonio pam bod y cais wedi'i wrthod gan roi'r cyfle iddo ofyn am wrandawriad.
- Os galwyd am wrandawriad naill ai gan y Swyddog Cofrestru Etholiadol neu'r ymgeisydd, gwneir y penderfyniad ffurfiol ar ddiwedd y gwrandawriad.

Gwrthod ceisiadau i gofrestru

3.27 Lle bo Swyddogion Cofrestru Etholiadol o'r farn na ellir caniatáu cais i gofrestru, mae'n rhaid iddynt anfon hysbysiad at yr ymgeisydd yn nodi na ellir caniatáu'r cais, yn eu barn hwy, oherwydd:³⁰

- daethpwyd i gasgliad ar y mater drwy benderfyniad y llys, neu
- mae manylion y cais yn golygu nad ydynt yn rhoi hawl i'r ymgeisydd lwyddo

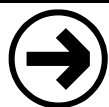
³⁰ Rheoliad 29(6), RhCyB 2001.

3.28 O dan yr amgylchiadau hyn, mae'n rhaid i hysbysiad y Swyddog Cofrestru Etholiadol esbonio'r rhesymau dros ei farn a nodi'r bwriad i wrthod y cais oni dderbynnir hysbysiad gan yr ymgeisydd o fewn tri diwrnod gwaith yn gofyn i'r Swyddog Cofrestru Etholiadol wrando'r cais.³¹ Os na fydd y Swyddog Cofrestru Etholiadol yn derbyn hysbysiad o'r fath, dylai wrthod y cais.

3.29 Ni fyddai'r weithdrefn hon yn cael ei dilyn mewn achos lle nad yw cais yn cynnwys yr holl fanylion rhagnodedig: mewn achos o'r fath, byddai'r Swyddog Cofrestru Etholiadol yn gofyn i'r ymgeisydd am y wybodaeth goll.³² Fodd bynnag, mae'n rhaid dilyn y weithdrefn wrthod os bydd unrhyw un o'r manylion a ddarparwyd yn nodi nad yw'r ymgeisydd yn gymwys i gofrestru.

Ceisiadau yn ystod y cyfnod canfasio

3.30 Bydd y Swyddog Cofrestru Etholiadol yn derbyn rhai ceisiadau i gofrestru yn ystod y cyfnod canfasio a geir ar y ffurflenni cofrestru treigl. Dylid penderfynu ar y ceisiadau hyn yn yr un ffordd â cheisiadau cofrestru treigl a dderbynnir yn ystod gweddill y flwyddyn ac ychwanegu ceisiadau llwyddiannus at y gofrestr ddiwygiedig i'w chyhoeddi ar neu cyn 1 Rhagfyr (or on or before 1 February is there has been an election during the canvass) . Rhaid prosesu ceisiadau o'r fath a dderbynnir yn ystod y cyfnod canfasio ac ni ddylid eu hanwybyddu na'u gadael tan yr hysbysiad misol cyntaf o addasiad ar ôl y canfasio.



Ystyrir cofrestru treigl yn ystod y canfasiad ymhellach yn Rhan C, 'Y canfasiad blynyddol'.

3.31 Os oes etholiad yn ystod y cyfnod canfasio, fe fydd ffurflenni canfasio sydd wedi cael eu derbyn gan y Swyddog Cofrestru Etholiadol cyn y dyddiad cau ar gyfer cofrestru ar gyfer yr etholiad hwnnw (hynny yw, cyn hanner nos ar yr unfed diwrnod gwaith ar ddeg cyn yr etholiad), ac sy'n dangos enwau a ychwanegwyd i'r ffurflen neu addasiadau i fanylion o etholwyr presennol yn cael eu hystyried fel petasent yn ffurflenni cofrestru treigl unigol³³.

Gweler Rhan C 'Y Canfasiad Blynyddol', Adran 5 'Etholiadau yn ystod y canfasio' am ragor o wybodaeth ynghylch gwneud addasiadau i'r gofrestr os cynhelir etholiad yn ystod y canfasio.

Diwygiadau i gofnodion presennol

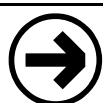
3.32 Gellir addasu cofnodion presennol ar y gofrestr etholwyr, er enghraifft o ganlyniad i newid enw neu newid o ran cymhwyster etholwr neu o ganlyniad i newid yn fformat ei gyfeiriad cymhwyso.

³¹ Rheoliad 29(7), RhCyB 2001.

³² Rheoliad 29(3), RhCyB 2001.

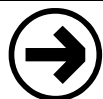
³³ Rhan 13BB(1), DCyB 1983.

3.33 Dylid rhoi ffurflen gais i etholwyr sy'n newid eu henwau er mwyn iddynt newid eu henw ar y gofrestr etholiadol. Nid yw'n ofynnol cael prawf newid enw, megis tystysgrif priodas, er bod y Swyddog Cofrestru Etholiadol yn meddu ar y pŵer i ofyn i etholwr am unrhyw wybodaeth bellach sy'n ofynnol i gyflawni ei ddyletswydd i gynnal y cofrestrau.³⁴ Dylid anfon ffurflen gais pleidleisio absennol newydd at unrhyw etholwyr sy'n newid eu henw ac sydd â chyfleuster pleidleisio absennol presennol er mwyn casglu eu llofnod newydd. Byddai'r cais newydd hwn a'r manylion adnabod a geir arno yn disodli eu cofnod blaenorol ar y rhestr briodol o bleidleiswyr absennol a'r cofnod o fanylion adnabod personol.



Ystyrir pleidleisio absennol ymhellach yn Rhan E, 'Pleidleisio absennol'.

3.34 Efallai y bydd angen ffurflen gais newydd ar etholwr sy'n newid statws ei genedligrwydd: er enghraifft, gall etholwr sy'n dod yn ddinesydd ym Mhrydain, dinesydd yng Ngweriniaeth Iwerddon neu'n ddinesydd mewn gwlad arall yn y Gymanwlad ond yr oedd ei genedligrwydd blaenorol ond yn caniatáu iddo gofrestru ar y gofrestr etholwyr llywodraeth leol, wneud cais newydd fel y gellir ei ychwanegu at y gofrestr etholwyr Seneddol, yn ymarferol drwy ddileu'r marc ar y gofrestr a nododd yn flaenorol ei fod yn etholwr llywodraeth leol yn unig.



Mae rhagor o wybodaeth am y cymhwyster cenedligrwydd i gofrestru ar gael yn Rhan B, 'Hawl i gofrestru'.

Uniondeb

3.35 Dylai'r Swyddog Cofrestru Etholiadol ystyried pa ddulliau a gweithdrefnau y gellir eu dilyn er mwyn hyrwyddo uniondeb yn y gofrestr etholwyr, a allai gynnwys cymryd camau gweithredu i gydnabod bod ffurflenni cofrestru treigl wedi'u derbyn yn gychwynnol fel y trafodir uchod o dan 'Penderfynu ar geisiadau'. Dylai pa systemau bynnag a fabwysiedir sicrhau bod y Swyddog Cofrestru Etholiadol yn gallu atal a chanfod camymddygiad yn y broses etholiadol tra'n parhau i ddarparu gwasanaeth cyfleus i'r sawl sy'n gwneud cais i gofrestru.

3.36 Dylai'r Swyddog Cofrestru Etholiadol sicrhau bod pob aelod o staff yn ymwybodol o'r posibilrwydd o geisiadau twyllodrus a'i fod yn cael canllawiau i'w helpu i ganfod unrhyw geisiadau o'r fath. Yn ogystal â hyn, dylai fod gan Swyddogion Cofrestru Etholiadol bolisi ar waith yn nodi sut i ymdrin ag unrhyw achosion posibl o gamymddygiad, yn cynnwys sut i ymdrin ag unrhyw ddogfennau perthnasol.

³⁴ Rheoliad 23, RhCyB 2001.

3.37 Dylai'r Swyddog Cofrestru Etholiadol gysylltu â phwynt cyswllt unigol ei heddlu lleol. Bydd cydberthynas gadarnhaol â'r pwynt cyswllt unigol yn amhrisiadwy os amheuir unrhyw gamymddygiad. Dylid hysbysu'r heddlu o unrhyw faterion yn ymwneud ag uniondeb y broses gofrestru ar unwaith.

4 Hysbysiad o addasiad

4.1 Rhaid cyhoeddi hysbysiad o addasiad:

- ar ddiwrnod gwaith cyntaf pob mis (heblaw mis Hydref, mis Tachwedd a mis Rhagfyr)³⁵
- cyn unrhyw etholiad ar y pumed diwrnod gwaith cyn y diwrnod pleidleisio,³⁶ a
- cyn amser cau gorsafoedd pleidleisio mewn unrhyw etholiad i gywiro unrhyw wallau clercol y penderfynir arnynt gan y Swyddog Cofrestru Etholiadol ac i weithredu unrhyw benderfyniad llys (apêl cofrestru)³⁷

4.2 Yn yr un ffordd nad oes angen i hysbysiad o addasiad gael ei gyhoeddi ym mis Hydref, Tachwedd a Rhagfyr os yw'r gofrestr ddiwygiedig yn cael ei chyhoeddi erbyn 1 Rhagfyr, nid oes angen i unrhyw hysbysiad o addasiad gael ei gyhoeddi ym mis Ionawr, Chwefror, Mawrth, os cynhaliwyd etholiad yn ystod y canfasio, ac mae'n rhaid i'r gofrestr ddiwygiedig gael ei chyhoeddi erbyn 1 Chwefror³⁸.

4.3 Fodd bynnag, os cynhaliwyd etholiad yn ystod y canfasio ond bod y Swyddog Cofrestru Etholiadol yn penderfynu cyhoeddi'r gofrestr ddiwygiedig cyn 1 Chwefror, mae'n rhaid iddynt gyhoeddi hysbysiad o addasiad ar y diwrnod gwaith cyntaf ym mis Ionawr neu Chwefror (fel bo'n addas, yn dibynnu ar bryd y cafodd y gofrestr ei chyhoeddi) os oes addasiadau i'r cofrestriadau treigl a allai gael eu cynnwys ar yr hysbysiadau hyn sydd heb gael eu cynnwys ar y gofrestr ddiwygiedig.

Cyfrifo amser

4.4 Mae'r broses o gofrestru etholwyr yn seiliedig, yn bennaf, ar ffurflenni a gaiff eu cwblhau a'u cyflwyno i'r Swyddog Cofrestru Etholiadol yn unol â therfynau amser a bennwyd mewn deddfwriaeth. Mae'r dull o gyfrifo amser wedi'i nodi mewn deddfwriaeth, gyda rhai cyfnodau o amser yn cael eu mesur mewn diwrnodau calendr ac eraill yn cael eu mesur mewn diwrnodau gwaith. Nid yw 'diwrnodau gwaith' yn cynnwys unrhyw ddydd Sadwrn neu ddydd Sul, Noswyl Nadolig, Dydd Nadolig, Dydd Gwener y Groglith nac unrhyw ŵyl y banc.³⁹

4.5 Oni nodir fel arall, mae'r broses o gyfrifo amser yn seiliedig ar dair rheol:

³⁵ Adran 13A, DCyB 1983.

³⁶ Adran 13B(2) a (3), DCyB 1983.

³⁷ Adran 13B(3A) i (3E), DCyB 1983.

³⁸ Adran 13A(3), DCyB 1983.

³⁹ Rheoliad 8, RhCyB 2001. Nid yw 'diwrnodau gwaith' o ran cyhoeddi hysbysiadau o addasiad o dan Adrannau 13A ac 13B o DCyB 1983 yn cynnwys unrhyw ddiwrnod a benodwyd ar gyfer diolchgarwch neu alar cyhoeddus (Adran 119, DCyB 1983) ychwaith.

- Os nad yw'r diwrnod – neu'r diwrnod olaf – y mae'n ofynnol i rywbeth gael ei wneud arno yn ddiwrnod gwaith, caiff y dyddiad neu'r amser ei ymestyn i'r diwrnod gwaith nesaf.⁴⁰
- Wrth gyfrifo unrhyw gyfnod o saith diwrnod neu lai, dim ond diwrnodau gwaith a gyfrifir.⁴¹
- Caiff unrhyw gyfnod o wyth diwrnod neu fwy ei gyfrif fel diwrnodau calendr.

4.6 Cyhoeddir yr hysbysiad o addasiad y mae'n rhaid ei gyhoeddi ar ddechrau'r mis (mis Ionawr i fis Medi gan gynnwys y misoedd hynny) ar y diwrnod gwaith cyntaf o'r mis hwnnw.

4.7 Mae'r amserlen ar gyfer cofrestru treigl yn seiliedig ar gyfrifo tri dyddiad:

- y dyddiad y mae'n rhaid cyhoeddi'r hysbysiad o addasiad
- y dyddiad terfynol i wneud unrhyw benderfyniad, a
- dyddiad gwneud unrhyw gais, dogfen neu gynrychiolaeth arall i'r Swyddog Cofrestru Etholiadol

4.8 Mae tablau 1 i 4 yn crynhoi sut y cyfrifir y dyddiadau allweddol yn yr amserlen gofrestru. Yn y tablau hyn, ystyrir mai'r dyddiad cyhoeddi yw'r pwynt cychwyn a chyfrifir y dyddiadau ar gyfer y terfynau amser eraill yn ôl o hynny.

Tabl 1: Cyhoeddi'r hysbysiadau o addasiad misol

Digwyddiad	Amser
Dyddiad cyhoeddi	Diwrnod gwaith cyntaf y mis
Terfyn amser ar gyfer penderfynu; terfyn amser ar gyfer dileu; a therfyn amser ar gyfer derbyn ceisiadau cofrestru dienw a phenderfynu arnynt	14 diwrnod calendr cyn y dyddiad cyhoeddi
Terfyn amser ar gyfer derbyn ceisiadau newydd i gofrestru yn y ffordd arferol	6 diwrnod gwaith cyn y terfyn amser ar gyfer penderfynu

Tabl 2: Cyhoeddi'r gofrestr ddiwygiedig, a fydd yn cynnwys unrhyw geisiadau cofrestru treigl a ffurflenni canfasio a dderbynnir yn ystod y cyfnod canfasio blynyddol sydd heb gael eu hychwanegu eisoes o ganlyniad i hysbysiad addasiad

Digwyddiad	Amser
Dyddiad cyhoeddi	Erbyn 1 Rhagfyr; (neu erbyn 1 Chwefror os cynhaliwyd etholiad yn ystod y canfasio); ar yr un diwrnod ac fel rhan o'r broses o gyhoeddi'r gofrestr ddiwygiedig
Terfyn amser ar gyfer penderfynu;	Yr un peth â'r dyddiad cyhoeddi

⁴⁰ Rheoliad 8(1), RhCyB 2001; Adran 119(1), DCyB 1983.

⁴¹ Rheoliad 8(2), RhCyB 2001; Adran 119(1)(b), DCyB 1983.

terfyn amser ar gyfer dileu; terfyn amser ar gyfer derbyn ceisiadau cofrestru dienw a phenderfynu arnynt
Terfyn amser ar gyfer derbyn ceisiadau newydd i gofrestru yn y ffordd arferol

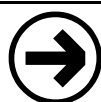
6 diwrnod gwaith cyn y terfyn amser ar gyfer penderfynu

Tabl 3: Cyhoeddi hysbysiad o addasiad o ran etholiad yn dilyn cyhoeddi hysbysiad etholiad (y rheol 11 diwrnod)

Digwyddiad	Amser
Dyddiad cyhoeddi	Pumed diwrnod gwaith cyn y diwrnod pleidleisio
Terfyn amser ar gyfer penderfynu; terfyn amser ar gyfer dileu; terfyn amser ar gyfer derbyn ceisiadau cofrestru dienw a phenderfynu arnynt Terfyn amser ar gyfer derbyn ceisiadau newydd i gofrestru yn y ffordd arferol	Yr un peth â'r dyddiad cyhoeddi 6 diwrnod gwaith cyn y terfyn amser ar gyfer penderfynu

Tabl 4: Ar ôl cyhoeddi'r hysbysiad o addasiad o ran yr etholiad, cyhoeddi hysbysiad o addasiad i gywiro gwall clercol neu weithredu penderfyniad llys (apêl cofrestru)

Digwyddiad	Amser
Dyddiad cyhoeddi	Mae'r hysbysiad yn parhau i fod wedi'i gyhoeddi drwy gydol y cyfnod o'r pumed diwrnod cyn yr etholiad ond gellir ychwanegu ato hyd at amser cau gorsafodd pleidleisio
Terfyn amser ar gyfer penderfynu ar wallau clercol ac ar gyfer cael penderfyniadau llys (apêl cofrestru) Terfyn amser ar gyfer gwneud cynrychioliadau o ran gwallau clercol	9pm ar y diwrnod pleidleisio 9pm ar y diwrnod pleidleisio



Bob blwyddyn, mae'r Comisiwn yn llunio rhestr o'r dyddiadau a'r terfynau amser allweddol o ran cofrestru treigl, sydd ar gael ar wefan y Comisiwn yn www.comisiwnetholiadol.org.uk

Yr amser perthnasol

4.9 Yr amser perthnasol yw'r adeg y bydd y Swyddog Cofrestru Etholiadol yn penderfynu y dylid newid y gofrestr etholiadol, hynny yw:⁴²

⁴² Adran 13A(1), DCyB 1983.

- pan benderfynir bod cais i gofrestru wedi bodloni'r gofynion rhagnodedig a bod yr ymgeisydd yn gymwys i gofrestru
- pan fydd yn ofynnol iddo ddileu cofnod unigolyn o'r gofrestr: ar ôl cael prawf bod etholwr wedi marw; ar ôl cael hysbysiad gan Swyddog Cofrestru Etholiadol arall bod yr etholwr wedi symud i awdurdod arall; neu ar ôl cael hysbysiad gan yr etholwr yn gofyn iddo gael ei ddileu o'r gofrestr
- pan fydd y llys yn ei hysbysu o benderfyniad ar apêl cofrestru sy'n nodi ei bod yn ofynnol gwneud addasiad, neu
- pan fydd yn penderfynu bod y gofrestr yn cynnwys gwall clercol

4.10 Nid yw penderfyniad gan y Swyddog Cofrestru Etholiadol yn golygu bod yr ymgeisydd yn etholwr, yn newid ei gofrestriad nac yn dileu ei gofrestriad: nid yw'r broses o ychwanegu, newid neu ddileu, fel y bo'n briodol, yn dod i rym tan ddyddiad cyhoeddi'r gofrestr neu'r hysbysiad o addasiad.

4.11 Pan fydd y gofrestr yn newid, boed o ganlyniad i gyhoeddi cofrestr ddiwygiedig, cyhoeddi hysbysiad o addasiad misol neu gyhoeddi hysbysiad etholiadol cyn etholiadol, rhaid cynnwys pob achos sydd ag amser perthnasol ar y terfyn amser ar gyfer penderfynu neu ddileu neu cyn hynny ar y cyhoeddiad hwnnw.

Hysbysiadau o addasiad

4.12 Mae'r darpariaethau canlynol yn gymwys i hysbysiad o addasiad:

- Rhaid ei gyhoeddi ar y dyddiad a gyfrifwyd fel y dyddiad cyhoeddi (fel yr esbonnir yn 'Cyfrifo amser', uchod).⁴³
- Rhaid ei gyhoeddi drwy sicrhau bod copi ohono ar gael i'w archwilio yn swyddfa'r Swyddog Cofrestru Etholiadol ac mewn unrhyw fan neu fannau priodol eraill yn ei ardal gofrestru (os o gwbl).⁴⁴
- Rhaid anfon copi o'r hysbysiad at bob un y mae ei gynnwys yn effeithio arno, boed drwy ychwanegu, addasu neu ddileu, ac eithrio yn achos etholwr sydd wedi marw a ddiddymwyd o'r gofrestr.⁴⁵

4.13 Mae anfon llythyr at bob un yr effeithir arno gan addasiad i'r gofrestr yn hytrach nag anfon yr hysbysiad cyfan yn ddigonol i fodloni'r gofynion cyfreithiol; nid oes unrhyw reswm dros hysbysu ymgeiswyr o addasiadau ac eithrio eu haddasiadau eu hunain a gallai rhoi gwybodaeth o'r fath godi materion yn ymwneud â phreifatrwydd a diogelu data.

4.14 Yn ogystal ag anfon yr hysbysiad i'r cyfeiriad cofrestru newydd, mae anfon copi o'r hysbysiad i'r cyfeiriad blaenorol fel y nodir ar y ffurflen gais yn gam ymarferol y gellir ei gymryd i helpu i ddiogelu uniondeb y gofrestr etholiadol a bydd hefyd yn helpu i sicrhau bod yr etholwr cywir wedi'i ddileu o'r cyfeiriad blaenorol. Mae'n ofynnol i ymgeiswyr nodi eu cyfeiriad blaenorol os

⁴³ Adran 13A(2) ac Adran 13B(3), (3B) a (3D), DCyB 1983.

⁴⁴ Rheoliad 36(2)(a), RhCyB 2001.

⁴⁵ Rheoliad 36(2)(b), RhCyB 2001.

oeddent wedi cofrestru'n flaenorol ac felly dylid gofyn i'r sawl nad ydynt yn rhoi cyfeiriad blaenorol nac yn nodi rheswm boddhaol dros beidio â rhoi cyfeiriad blaenorol am ragor o wybodaeth.

4.15 Pe byddai'n rhaid llunio hysbysiadau â llaw, dylent gynnwys: enwau, cyfeiriadau a rhifau'r etholwyr ar y gofrestr; unrhyw farc etholfraint a/neu ddyddiad geni os yw'n briodol; p'un a yw pob addasiad yn ychwanegu, yn addasu neu'n dileu rhywbeth o'r gofrestr; a'r dyddiad y daw'r addasiadau i rym.

Etholiadau yn yr arfaeth

Y rheol 11 diwrnod

Am ragor o wybodaeth ynghylch etholiad yn ystod y canfasio ac effaith y rheol 1 diwrnod, gweler adran 5 'Etholiadau yn ystod y canfasio' o Ran C, 'Y Canfasiad Blyneddol'.

4.16 Rhaid i'r Swyddog Cofrestru Etholiadol gyhoeddi hysbysiad o addasiad pan fydd hysbysiad etholiad wedi'i gyhoeddi. Rhaid i'r Swyddog Cofrestru Etholiadol gyhoeddi hysbysiad o addasiad ar y pumed diwrnod gwaith cyn dyddiad yr etholiad i alluogi pobl i wneud ceisiadau i gofrestru hyd at yr unfed dydd ar ddeg cyn yr etholiad. Yr etholiadau sy'n ysgogi'r terfyn amser hwn i gofrestru o fewn 11 diwrnod yw:

- Etholiadau cyffredinol ac is-etholiadau Senedd y DU
- Etholiadau Senedd Ewrop
- etholiadau ac is-etholiadau i Senedd yr Alban, Cynulliad Cenedlaethol Cymru, Cynulliad Gogledd Iwerddon ac Awdurdod Llundain Fwyaf
- pob etholiad yn ymwneud ag ethol cynghorwyr i awdurdodau lleol
- etholiadau yn ymwneud â Meiri a etholwyd yn uniongyrchol

4.17 Yn absenoldeb amser penodol mewn deddfwriaeth, dylid tybio mai'r terfyn amser ar gyfer cofrestru ar yr unfed dydd ar ddeg yw 12 hanner nos y diwrnod hwnnw. Ni ddisgwylir i Swyddogion Cofrestru Etholiadol aros yn y swyddfa tan 12 hanner nos ond dylai fod trefniadau ar waith fel eu bod yn gwybod beth a dderbyniwyd erbyn 12 hanner nos, a dylent dueddu i dderbyn cais penodol os nad yw'n glir pryd y cyrhaeddodd. Mae ceisiadau sy'n cyrraedd yn y post y bore ar ôl y terfyn amser yn amlwg wedi cyrraedd yn rhy hwyr ond os na ellir profi bod cais a ddosbarthwyd â llaw wedi'i ddosbarthu'n rhy hwyr, dylai'r Swyddog Cofrestru Etholiadol ystyried derbyn y ffurflen fel un a ddosbarthwyd mewn da bryd i benderfynu arni a'i chynnwys ar yr hysbysiad o addasiad o ran yr etholiad.

4.18 Mae'n rhaid i unrhyw geisiadau newydd, sydd hefyd yn cynnwys unrhyw achos o newid enw neu gymhwyster cenedligrwydd, gyrraedd erbyn yr unfed diwrnod gwaith ar ddeg cyn dyddiad yr etholiad. Caiff unrhyw benderfyniadau i ddileu o'r gofrestr o ganlyniad i wybodaeth a dderbynnir gan Swyddogion Cofrestru Etholiadol eraill neu gan gofrestrwyr marwolaethau a'r gwaith o benderfynu ar unrhyw wrthwynebiadau ac adolygiadau eu cynnwys ar yr

hysbysiad o addasiad o ran yr etholiad os cânt eu gwneud erbyn dyddiad cyhoeddi'r hysbysiad, sef ar y pumed diwrnod gwaith cyn dyddiad yr etholiad.

4.19 Gan nad yw ceisiadau cofrestru dienw yn ddarostyngedig i'r cyfnod gwrthwynebu pum diwrnod, gellir eu derbyn hyd at chwe diwrnod gwaith cyn dyddiad yr etholiad, gellir penderfynu arnynt a'u cynnwys wedyn ar yr hysbysiad o addasiad o ran yr etholiad.



Mae rhagor o wybodaeth am y broses gofrestru ar gyfer etholwyr dienw ar gael yn Rhan Dd, 'Etholwyr categori arbennig'.

4.20 Bydd rhai ymgeiswyr wedi gwneud cais i gofrestru cyn i amserlen yr etholiad ddechrau ond ar ôl y terfyn amser ar gyfer derbyn ceisiadau ar gyfer yr addasiad misol blaenorol; ychwanegir yr etholwyr hyn at y gofrestr yn sgîl y rheol 11 diwrnod. Pan benderfynir ar gais, ychwanegir yr ymgeisydd y tro nesaf y caiff y gofrestr ei diweddarau ar gyfer yr ardal honno, boed drwy gyhoeddi fersiwn diwygiedig o'r gofrestr neu hysbysiad o addasiad.

4.21 Dylai'r hysbysiad o addasiad gwmpasu'r ardal lle y cynhelir yr etholiad yn unig; nid oes unrhyw ran o'r ardal gofrestru lle nad yw etholiad yn digwydd yn ddarostyngedig i'r rheol 11 diwrnod ac ni chyhoeddir hysbysiad o addasiad ychwanegol ar ei chyfer. Nid yw'n ofynnol cyhoeddi'r hysbysiad o addasiad misol ar ddiwrnod cyntaf y mis pan fyddai'r hysbysiad hwnnw'n wag, er enghraifft lle bo'r etholiad dan sylw'n cwmpasu'r ardal gofrestru gyfan a lle nad oes unrhyw achosion pellach o newid, ychwanegu neu ddileu. Os cynhelir yr etholiad mewn rhan o'r ardal gofrestru yn unig, cyhoeddir yr hysbysiad o addasiad ar y diwrnod cyntaf o'r mis yn y ffordd arferol ac yn ogystal â'r hysbysiad o addasiad o ran yr etholiad.

Tabl 5: Cyhoeddi'r gofrestr o ganlyniad i etholiad

Etholiad yn	Hysbysiad o addasiad bum diwrnod gwaith cyn dyddiad yr etholiad	Hysbysiad o addasiad arferol
Ardal gyfan y Swyddog Cofrestru Etholiadol	le	Na, ar yr amod y cynhwyswyd yr holl addasiadau priodol yn yr hysbysiad pum diwrnod
Rhan o ardal y Swyddog Cofrestru Etholiadol	le, ond dim ond ar gyfer yr ardaloedd hynny lle mae etholiad	le, ar gyfer yr holl ardaloedd hynny lle nad oes etholiad yn unig, ar yr amod bod yr holl addasiadau priodol o ran yr ardaloedd eraill wedi'u cynnwys yn yr hysbysiad pum diwrnod

Gwallau clercol

4.22 Nid oes diffiniad union o wall clercol, er bod y ddeddfwriaeth yn nodi y gall y Swyddog Cofrestru Etholiadol benderfynu bod y gofrestr yn 'cynnwys' gwall clercol.⁴⁶ Ym marn y Comisiwn, bwriedir i'r gallu cywirol hwn gwmpasu pob gwall a wneir gan y Swyddog Cofrestru Etholiadol wrth gymryd gwybodaeth o'r ffurflen gofrestru, gan gynnwys hepgor o'r gofrestr unrhyw enwau a ddangosir yn glir ar gais cofrestru neu ffurflen ganfasio lle y cafwyd gwall felly wrth brosesu'r ffurflen.

4.23 Ni ddylid ystyried bod camgymeriadau a wneir gan yr unigolyn sy'n cwblhau'r ffurflen gofrestru neu gan y Swyddog Cofrestru Etholiadol wrth fethu eiddo o'i ganfasiad, yn wallau clercol; dim ond camgymeriadau a wneir wrth brosesu ffurflen a dderbyniwyd y gellid eu hystyried yn wallau clercol.

4.24 Ni fyddai angen cywiro gwallau clercol ar y diwrnod pleidleisio lle bo'r gwall yn ymwneud ag enw neu gyfeiriad yr etholwr gan nad yw camgymeriad o'r fath yn atal yr etholwr rhag pleidleisio ar yr amod bod y disgrifiad ar y gofrestr yn amlwg yn disgrifio'r etholwr.⁴⁷ Mewn achos o'r fath, dylid cyfarwyddo'r staff yn y gorsafoedd pleidleisio i nodi'r gwall a throsglwyddo'r manylion i'r Swyddog Cofrestru Etholiadol. Rhaid cywiro gwallau clercol o ran etholfraint neu ddyddiad geni a fyddai'n atal etholwr rhag pleidleisio drwy'r weithdrefn gwallau clercol.

4.25 Os canfyddir gwall clercol ar ôl cyhoeddi'r hysbysiad o addasiad misol diwethaf neu'r fersiwn diwygiedig o'r gofrestr ond penderfynwyd arno cyn cyhoeddi'r hysbysiad o addasiad o dan y rheol 11 diwrnod, dylid gwneud yr addasiad angenrheidiol ar yr hysbysiad hwnnw a gaiff ei gyhoeddi bum diwrnod gwaith cyn yr etholiad.

4.26 O'r adeg honno, rhaid i unrhyw wall clercol a ganfyddir gan y Swyddog Cofrestru Etholiadol neu pan fydd unigolyn yn gwneud cynrychiolaeth i'r Swyddog Cofrestru Etholiadol yn nodi bod gwall clercol wedi digwydd, yn ei farn ef, gael ei nodi erbyn 9pm ar y diwrnod pleidleisio er mwyn ei gywiro ar gyfer yr etholiad hwnnw. Ni ddylai'r Swyddog Cofrestru Etholiadol bryderu ynghylch y dull y gwneir unrhyw gynrychiolaeth o'r fath gan mai dim ond os yw'r Swyddog Cofrestru Etholiadol wedi gwneud gwall clercol y caiff y gofrestr ei newid. O ganlyniad, dylid ystyried bod cynrychioliadau dros y ffôn, e-bost a dulliau eraill o'r fath yn dderbyniol.

4.27 Dim ond os bydd yn penderfynu erbyn 9pm ar y diwrnod pleidleisio bod gwall clercol wedi digwydd y gall y Swyddog Cofrestru Etholiadol addasu'r gofrestr. Lle y gwnaed penderfyniad cyn 9pm, dylid ychwanegu manylion yr addasiad at hysbysiad o addasiad arbennig a gedwir gan y Swyddog Cofrestru Etholiadol. Tybir bod yr addasiad mewn grym o ddechrau'r diwrnod y cyhoeddir yr hysbysiad o addasiad.⁴⁸ Rhaid trosglwyddo'r manylion i'r Swyddog Llywyddu hefyd ar gyfer yr orsaf pleidleisio briodol ym mha dull bynnag y cytunwyd arno'n flaenorol gyda'r Swyddog Canlyniadau.

⁴⁶ Adran 13A(1)(d), DCyB 1983.

⁴⁷ Adran 50, DCyB 1983.

⁴⁸ Adran 13B(3D)(b), DCyB 1983.

4.28 Os canfyddir gwall clercol ar unrhyw adeg arall heblaw mewn etholiad, dylid gwneud yr addasiad angenrheidiol i'r gofrestr wrth gyhoeddi'r fersiwn diwygiedig nesaf o'r gofrestr neu'r hysbysiad o addasiad misol cyhyd ag y penderfynwyd arno cyn y terfyn amser ar gyfer penderfynu, ac y'i cyfrifwyd fel y disgrifir yn 'Cyfrifo amser', uchod.

5 Gwrthwynebiadau

5.1 Gall etholwr sydd wedi cofrestru yn ardal yr awdurdod lleol wrthwynebu cofrestru unigolyn, boed cyn neu ar ôl i'r unigolyn hwnnw gael ei ychwanegu at y gofrestr.⁴⁹ Gellir gwrthwynebu ceisiadau i gofrestru a chofnodion sydd eisoes ar y gofrestr ar unrhyw adeg.⁵⁰

5.2 Mae'n rhaid bod gan y gwrthwynebydd resymau dros wneud y gwrthwynebiad, ac mae'n rhaid i'r rhesymau hynny gyfeirio at y ffaith nad yw'r unigolyn a wrthwynebir yn bodloni un neu bob un o'r gofynion ar gyfer cofrestru, sef oedran, cenedligrwydd a chymwysterau preswyllo, neu nad yw'r unigolyn yn gyfreithiol gymwys i gofrestru.

Ffurf y gwrthwynebiad

5.3 Mae'n rhaid i wrthwynebiadau:⁵¹

- gael eu gwneud yn ysgrifenedig
- cael eu llofnodi a'u dyddio gan yr etholwr sy'n gwneud y gwrthwynebiad ('y gwrthwynebydd')
- cynnwys enw, cyfeiriad a rhif etholiadol y gwrthwynebydd - dylai'r cyfeiriad fod fel y mae'n ymddangos ar y gofrestr os dangosir ef, ac os na ddangosir cyfeiriad o'r fath neu os yw'r gwrthwynebydd am i ohebiaeth gael ei hanfon i gyfeiriad gwahanol, dylid rhoi'r cyfeiriad hwnnw hefyd
- rhoi enw, cyfeiriad cymhwyso a rhif etholiadol yr etholwr a gaiff ei wrthwynebu, neu, os nad yw'r unigolyn dan sylw wedi cofrestru eto, ei enw a'i gyfeiriad fel y nodir yn y cais
- rhoi'r rheswm dros y gwrthwynebiad

5.4 Yn yr un modd â cheisiadau, mae gan Swyddogion Cofrestru Etholiadol yr hawl i ofyn am ragor o wybodaeth am fanylion unrhyw wrthwynebiad.⁵² Er enghraifft, os nad yw gwrthwynebydd wedi rhoi cyfeiriad cymhwyso'r unigolyn y mae'n ei wrthwynebu, dylai'r Swyddog Cofrestru Etholiadol ysgrifennu at y gwrthwynebydd yn gofyn amdano cyn cymryd unrhyw gamau pellach. Unwaith y bydd y Swyddog Cofrestru Etholiadol yn fodlon bod ganddo'r holl fanylion, gall barhau gyda'r broses wrthwynebu.

5.5 Unwaith eto, fel gyda cheisiadau, gellir archwilio gwrthwynebiadau hyd nes y penderfynir arnynt.⁵³

5.6 Yn ogystal â'r rhestr o geisiadau i gofrestru, mae'n rhaid i Swyddogion Cofrestru Etholiadol gadw dwy restr ar wahân o wrthwynebiadau:⁵⁴

⁴⁹ Rheoliad 27, RhCyB 2001.

⁵⁰ Rheoliad 29, RhCyB 2001.

⁵¹ Rheoliad 27, RhCyB 2001.

⁵² Rheoliad 29(3), RhCyB 2001.

⁵³ Rheoliad 28(1), RhCyB 2001.

⁵⁴ Rheoliad 29(2), RhCyB 2001.

- rhestr o wrthwynebiadau i geisiadau i gofrestru cyn i'r unigolyn a wrthwynebir gael ei ychwanegu at y gofrestr
- rhestr o wrthwynebiadau i gofnodion a gynhwysir eisoes ar y gofrestr



Mae tabl sy'n crynhoi'r rhestr o geisiadau a gwrthodiadau y mae'n rhaid i Swyddogion Cofrestru Etholiadol ei chynnal ar gael yn Adran 8, 'Adnoddau', isod.

5.7 Ni ellir archwilio ceisiadau'r sawl sy'n gwneud cais i gofrestru'n ddiennw.⁵⁵ Ni ellir gwrthwynebu ymgeiswyr o'r fath, nac ychwaith unrhyw un sydd eisoes ar y gofrestr fel etholwr diennw.⁵⁶

Penderfynu ar wrthwynebiad

5.8 Gall Swyddogion Cofrestru Etholiadol wrthod gwrthwynebiad heb fod angen gwrandawriad, lle:

- nad oedd gan y gwrthwynebydd hawl i wrthwynebu, h.y. nid oedd yn etholwr cofrestredig⁵⁷
- nad oedd teilyngdod i'r gwrthwynebiad, yn amlwg⁵⁸
- datryswyd y mater yn y llys eisoes⁵⁹
- nad yw'r manylion a roddwyd yn y gwrthwynebiad yn caniatáu i'r gwrthwynebydd lwyddo⁶⁰

5.9 Yn achos unrhyw wrthwynebiad a wrthodir, gall y gwrthwynebydd fynnu gwrandawriad o fewn tri diwrnod i'r penderfyniad i'w wrthod. Os mynnir gwrandawriad o fewn y terfyn amser, dylid penderfynu ar y cais o hyd a'i ychwanegu os yw'n briodol ond rhaid cynnal y gwrandawriad ar y gwrthwynebiad hefyd.

5.10 Rhaid bod enw'r gwrthwynebydd ar y gofrestr y mae'r Swyddog Cofrestru Etholiadol yn ei llunio, felly mae'n rhaid i'r gwrthwynebydd fod yn yr un ardal awdurdod lleol ond nid o reidrwydd yn yr un ward.⁶¹ Os gwrthodir gwrthwynebiad am y rheswm hwn, mae'n rhaid i'r Swyddog Cofrestru Etholiadol ysgrifennu at y gwrthwynebydd yn dweud wrtho nad oes ganddo'r hawl i wrthwynebu.⁶²

Gwrthwynebiadau a dderbynnir o fewn pum diwrnod gwaith

5.11 Os derbynnir gwrthwynebiad i gais i gofrestru o fewn pum diwrnod gwaith i restru'r cais, yna caiff y cais i gofrestru ei 'ohirio' hyd nes y penderfynir ar y gwrthwynebiad. Penderfynir ar wrthwynebiadau drwy un o'r canlynol:

⁵⁵ Rheoliad 28, RhCyB 2001.

⁵⁶ Adran 10A(3B), DCyB 1983.

⁵⁷ Rheoliad 29(5), RhCyB 2001.

⁵⁸ Rheoliad 29(5A), RhCyB 2001.

⁵⁹ Rheoliad 29(6)(a), RhCyB 2001.

⁶⁰ Rheoliad 29(6)(b), RhCyB 2001.

⁶¹ Rheoliad 27(1)(e), RhCyB 2001.

⁶² Rheoliad 29(5), RhCyB 2001.

- a) Hysbysir y gwrthwynebydd nad oes ganddo'r hawl i wrthwynebu.
- b) Deuir i gasgliad ar y gwrthwynebiad drwy benderfyniad llys.
- c) Ar ôl gwrthod y gwrthwynebiad, rhydd y Swyddog Cofrestru Etholiadol hysbysiad o'i benderfyniad, ond ni fydd y gwrthwynebydd yn hysbysu bod angen gwrandawriad o fewn tri diwrnod.
- ch) Cynhelir gwrandawriad, lle y penderfynir ar y gwrthwynebiad a'r cais gyda'i gilydd.

5.12 Yr unig eithriad i hyn yw pan fydd y Swyddog Cofrestru Etholiadol o'r farn nad oes teilyngdod i'r gwrthwynebiad, yn amlwg, a drafodir isod.

Gwrthwynebiadau 'nad oes teilyngdod iddynt, yn amlwg'

5.13 Gall Swyddog Cofrestru Etholiadol ddatgan nad oes teilyngdod i wrthwynebiad, yn amlwg. Mae hyn yn arbennig o bwysig i wrthwynebiadau i geisiadau o fewn pum diwrnod.

5.14 Fel arfer, mae gwrthwynebiadau o fewn y pum diwrnod yn atal yr ymgeisydd a wrthwynebir rhag cael ei ychwanegu at y gofrestr hyd nes bydd y Swyddog Cofrestru Etholiadol wedi penderfynu ar wrthwynebiad a gall atal yr ymgeisydd a wrthwynebir rhag pleidleisio. Fodd bynnag, nid yw'r 'gohiriad' hwn o ran y cais yn gymwys i wrthwynebiadau y barnwyd nad oes teilyngdod iddynt, yn amlwg, a gellir penderfynu ar geisiadau o'r fath a'u hychwanegu at y gofrestr.

5.15 Yn amlwg, ni fyddai teilyngdod i wrthwynebiadau pan na fyddai'r rheswm a roddid yn galluogi'r gwrthwynebiad i lwyddo. Er enghraifft, mae'n amlwg na fyddai teilyngdod i wrthwynebiad a wneir ar sail y ffaith bod yr ymgeisydd a wrthwynebir yn ddinesydd yn Canada, gan fod gan ddinasyddion yn Canada yr hawl i gofrestru. Gallai enghreifftiau eraill lle na fyddai teilyngdod i'r gwrthwynebiad, yn amlwg, gynnwys y gwrthwynebydd yn gwrthwynebu ar sail y ffaith nad oedd yr ymgeisydd a wrthwynebir yn berchen ar ei gartref, ac mai dim ond tenant ydoedd, neu nad oedd yr ymgeisydd yn talu'r dreth gyngor.

5.16 Os bydd Swyddog Cofrestru Etholiadol yn penderfynu nad oes teilyngdod i wrthwynebiad, yn amlwg, yna rhaid anfon hysbysiad o'r penderfyniad i wrthod y gwrthwynebiad at y gwrthwynebydd, a rhaid rhoi'r rhesymau dros y penderfyniad hefyd. Nid oes unrhyw ofyniad i ddweud wrth yr ymgeisydd neu'r etholwr a wrthwynebir.

5.17 Gall y gwrthwynebydd fynnu gwrandawriad o hyd, os caiff hysbysiad ei roi i'r Swyddog Cofrestru Etholiadol o fewn tri diwrnod gwaith i gyhoeddi'r hysbysiad yn gwrthod y gwrthwynebiad. Os bydd y gwrandawriad yn penderfynu wedyn na ddylid cofrestru'r ymgeisydd a wrthwynebir, yna ni chaiff yr ymgeisydd ei ychwanegu at y gofrestr neu os yw wedi'i ychwanegu eisoes, caiff ei ddileu ar y cam diweddar priodol nesaf.

Gwrthwynebiadau a dderbynnir ar ôl y cyfnod o bum diwrnod

5.18 Nid yw gwrthwynebiadau a wneir ar ôl y cyfnod o bum diwrnod yn gohirio'r cais i gofrestru.

5.19 Os na all y Swyddog Cofrestru Etholiadol benderfynu ar wrthwynebiad cyn y terfyn amser ar gyfer penderfynu ar yr hysbysiad o addasiad misol neu'r hysbysiad o addasiad o ran yr etholiad, bydd y cais yn parhau yn ôl yr arfer. Os cyhoeddir hysbysiad o addasiad sy'n ychwanegu'r ymgeisydd a wrthwynebir at y gofrestr, dylid symud manylion y gwrthwynebiad o'r rhestr o wrthwynebiadau i geisiadau i'r rhestr o wrthwynebiadau i gofnodion ar y gofrestr.

5.20 Os gall y Swyddog Cofrestru Etholiadol benderfynu ar y gwrthwynebiad cyn y terfyn amser ar gyfer penderfynu ar yr hysbysiad o addasiad misol neu'r hysbysiad o addasiad o ran yr etholiad, a bydd yn penderfynu caniatáu'r gwrthwynebiad, ni chaiff yr ymgeisydd y gwrthwynebir ei fanylion ei gynnwys ar y gofrestr.

5.21 Os derbynnir gwrthwynebiad i gofnod sydd eisoes ar y gofrestr etholiadol, mae'n rhaid i'r etholwr a wrthwynebir barhau ar y gofrestr hyd nes y penderfynir ar y gwrthwynebiad.

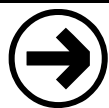
5.22 Os bydd y Swyddog Cofrestru Etholiadol yn gwrthod gwrthwynebiad, yna gellir anfon hysbysiad o'r penderfyniad a'r rhesymau dros ei wrthod at yr etholwr sy'n gwneud y gwrthwynebiad.⁶³ Argymhellir y dylid gwneud hyn ym mhob achos er mwyn galluogi'r gwrthwynebydd i ofyn am wrandawriad.

5.23 Dylai'r hysbysiad i'r gwrthwynebydd nodi'r rhesymau dros wrthod y gwrthwynebiad a hysbysu'r gwrthwynebydd y bydd y Swyddog Cofrestru Etholiadol yn gwrthod y gwrthwynebiad oni fydd y gwrthwynebydd yn rhoi hysbysiad o fewn tri diwrnod gwaith bod angen gwrandawriad arno.

5.24 Nid yw'n ofynnol hysbysu'r ymgeisydd na'r etholwr a wrthwynebir y gwrthwynebydd ei gais neu ei gofrestrriad. Fodd bynnag, caiff ei hysbysu os na fydd y Swyddog Cofrestru Etholiadol yn gwrthod y gwrthwynebiad a bod angen gwrandawriad.

Gwrandawriadau

5.25 Oni wrthodir gwrthwynebiad am un o'r rhesymau a drafodwyd yn Rheoliad 29(5), (5A) neu (6), mae'n rhaid i'r Swyddog Cofrestru Etholiadol gynnal gwrandawriad i benderfynu ar wrthwynebiad. Yn ogystal â hynny, os gwrthodwyd gwrthwynebiad heb wrandawriad, gall y gwrthwynebydd fynnu bod un yn cael ei gynnal.⁶⁴



Mae crynodeb o'r broses gwrandawriadau ar gael isod yn Adran 7, 'Gwrandawriadau'.

⁶³ Rheoliad 29(6), RhCyB 2001

⁶⁴ Rheoliad 29(7), RhCyB 2001.

6 Adolygu hawl i gofrestru

6.1 Dylai Swyddogion Cofrestru Etholiadol fod yn rhagweithiol wrth gynnal eu cofrestr, a defnyddio'r holl gronfeydd data sydd ar gael iddynt i ganfod achosion a allai ysgogi adolygiad o'r broses gofrestru. Nid yw Deddf Diogelu Data 1998 yn atal y Swyddog Cofrestru Etholiadol rhag gweld pob cofnod yr awdurdod lleol cyhyd ag y defnyddir y data at ddibenion cofrestru (sy'n cynnwys ceisiadau newydd, gwrthwynebiadau ac adolygiadau) a bod gweithdrefnau swyddfa priodol ar gyfer sicrhau diogelwch y data.



Mae rhagor o wybodaeth am y broses o weld a defnyddio cofnodion eraill at ddibenion cofrestru etholiadol ar gael yn Rhan D, 'Gwella cyflawnrwydd a chywirdeb'.

6.2 Fel rhan o'u dyletswyddau o dan Adran 9A o DCyB 1983, dylai fod Swyddogion Cofrestru Etholiadol yn gweithio'n gyson i ddod o hyd i breswylwyr cymwys nad oes ganddynt gofnod ar y gofrestr a chysylltu â hwy i sicrhau eu bod yn cofrestru. Mae'r un mor bwysig wrth gynnal y gofrestr mai dim ond y sawl sydd â'r hawl i gofrestru sydd â chofnod arni.

6.3 Yn flaenorol, pan ddeuai unigolyn yn etholwr neu pan fyddai'n parhau yn etholwr drwy gwblhau ffurflen ganfasio neu fel arall drwy ymddangos ar y gofrestr a gâi ei diwygio'n flynyddol, byddai'n parhau i fod ar y gofrestr tan y cyfnod canfasio nesaf. Nid yw hynny'n wir mwyach. Nid yw etholwyr nad ydynt yn byw yn y cyfeiriad cymhwyso mwyach yn bodloni'r prawf preswyllo ac felly nid oes ganddynt yr hawl i barhau ar y gofrestr mwyach.⁶⁵

6.4 O ganlyniad, os bydd Swyddog Cofrestru Etholiadol yn darganfod nad yw etholwr yn byw yn yr un cyfeiriad mwyach neu os nad yw'n byw yno ar hyn o bryd, byddai cynnal adolygiad yn rhan o'i ddyletswydd gyffredinol i gynnal y gofrestr.

6.5 Dylai'r Swyddog Cofrestru Etholiadol bob amser geisio darganfod cyfeiriad newydd yr etholwr a dylid trosglwyddo hyn i'r Swyddog Cofrestru Etholiadol newydd os yw mewn ardal wahanol er mwyn iddo allu cynnal ei gofrestr. Yn ogystal â hyn, mae'n ddefnyddiol anfon ffurflen gofrestru at yr etholwr yn ei gyfeiriad newydd i'w chwblhau a'i dychwelyd at y Swyddog Cofrestru Etholiadol newydd.

6.6 Nid oes angen adolygu'r sefyllfaoedd canlynol ac mae'r weithdrefn ar gyfer dileu yn parhau fel ag yr oedd o'r blaen:

- Mae'r etholwr yn hysbysu'r Swyddog Cofrestru Etholiadol nad yw'n byw yn ei gyfeiriad cymhwyso mwyach.
- Mae'r Swyddog Cofrestru Etholiadol yn derbyn hysbysiad gan Swyddog Cofrestru Etholiadol newydd yr etholwr nad yw'r etholwr yn byw yn yr hen gyfeiriad cymhwyso mwyach.

⁶⁵ Adran 10A(5)(b), DCyB 1983.

- Mae'r Swyddog Cofrestru Etholiadol yn derbyn hysbysiad o farwolaeth etholwr drwy'r cofrestrudd marwolaethau, perthynas neu'r ysgutor.

Rhestr o adolygiadau

6.7 Mae'n rhaid i'r Swyddog Cofrestru Etholiadol gadw rhestr o adolygiadau. Mae'n rhaid i'r rhestr gynnwys y wybodaeth ganlynol ar gyfer pob adolygiad (ac eithrio os yw'r adolygiad yn ymwneud â chofnod dienw ar y gofrestr):⁶⁶

- enw llawn, cyfeiriad cymhwyso a rhif etholiadol y sawl a gaiff ei adolygu
- y rheswm dros yr adolygiad

6.8 Mae'n rhaid i'r rhestr fod ar gael i'w harchwilio yn swyddfa'r Swyddog Cofrestru Etholiadol.

Mathau o adolygiadau

6.9 Mae tri opsiwn ar gael i Swyddogion Cofrestru Etholiadol ar gyfer cynnal adolygiad. Y Swyddog Cofrestru Etholiadol fydd yn dewis pa opsiwn i'w ddilyn. Ystyrir pob un o'r opsiynau hyn ymhellach isod.

6.10 Yn dilyn y penderfyniad o ran pa adolygiad i'w gynnal, rhaid anfon hysbysiad at yr etholwr, sy'n cynnwys y wybodaeth berthnasol fel y nodir isod. Noder bod yr holl gyfnodau a grybwyllir isod yn ddiwrnodau calendr, ac nid yn ddiwrnodau gwaith.

Adolygiad Math A⁶⁷

6.11 Cynhelir adolygiadau Math A pan fydd y Swyddog Cofrestru Etholiadol o'r farn nad oes gan yr etholwr yr hawl i gofrestru. Gallai'r Swyddog Cofrestru Etholiadol lunio barn o'r fath pan fydd cofnodion eraill, megis cofnodion y dreth gyngor neu gofnodion tai, yn awgrymu, er enghraifft, fod preswlydd wedi symud o'i gyfeiriad cymhwyso, a bod y Swyddog Cofrestru Etholiadol yn hyderus o ran cywirdeb y cofnodion hynny a archwiliwyd. Enghraifft gyffredin fyddai pan fydd etholwr yn anfon llythyr neu'n cwblhau ffurflen a baratowyd gan y Swyddog Cofrestru Etholiadol yn nodi nad yw'r etholwr dan sylw yn byw yn y cyfeiriad mwyach. Os bydd y Swyddog Cofrestru Etholiadol yn penderfynu cynnal y math hwn o adolygiad, rhaid anfon **Hysbysiad A** at yr etholwr.

6.12 Yn ôl **Hysbysiad A** mae'r Swyddog Cofrestru Etholiadol o'r farn nad oes gan yr unigolyn yr hawl i gofrestru a rhydd resymau dros y farn honno. Dylid dweud wrth yr etholwr bod ganddo 14 diwrnod calendr o ddyddiad yr hysbysiad i ofyn am wrandawriad, fel arall, caiff ei enw ei ddileu o'r gofrestr.

6.13 Ar ôl anfon **Hysbysiad A**, os nad yw'r etholwr yn gofyn am wrandawriad o fewn 14 diwrnod, mae'n rhaid i'r Swyddog Cofrestru Etholiadol benderfynu ar yr adolygiad gan ddefnyddio unrhyw wybodaeth sydd ganddo ac unrhyw wybodaeth a gyflwynir gan yr etholwr neu unrhyw barti arall. Os yw'r Swyddog

⁶⁶ Rheoliad 31E, RhCyB 2001.

⁶⁷ Rheoliad 31D(4)(a), RhCyB 2001.

Cofrestru Etholiadol o'r farn y dylid dileu'r etholwr o'r gofrestr, caiff y cofnod ei ddileu yn yr hysbysiad o addasiad nesaf, ar yr amod y gwneir hynny yn unol â'r terfyn amser ar gyfer penderfynu o ran yr addasiad nesaf i'r gofrestr.

Adolygiad Math B⁶⁸

6.14 Mae adolygiadau Math B yn galluogi'r Swyddog Cofrestru Etholiadol i ofyn i'r etholwr am dystiolaeth ar faterion yn ymwneud ag oedran neu genedligrwydd neu i roi gwybodaeth am unrhyw agwedd arall mewn perthynas â'r gofynion ar gyfer cofrestru. Mae'r Comisiwn yn rhagweld y cynhelir yr adolygiadau hyn pan fydd gan Swyddog Cofrestru Etholiadol rai amheuon o ran un neu fwy o'r meini prawf cymhwyster, ond na all gadarnhau'r rhain drwy ddefnyddio cofnodion eraill y cyngor, er enghraifft. Os bydd y Swyddog Cofrestru Etholiadol yn penderfynu cynnal y math hwn o adolygiad, rhaid anfon **Hysbysiad B** at yr etholwr.

6.15 Rhydd **Hysbysiad B** resymau dros yr adolygiad ac mae'n cynnwys gofyniad am dystiolaeth neu ragor o wybodaeth. Dylid dweud wrth yr etholwr bod ganddo 28 diwrnod o ddyddiad yr hysbysiad i roi'r wybodaeth ofynnol ac os na fydd yn gwneud hynny, gellir dileu ei enw o'r gofrestr. Mae'n bosibl y bydd y Swyddog Cofrestru Etholiadol am atgoffa'r etholwr o'r ffaith bod rhoi gwybodaeth anwir i'r Swyddog Cofrestru Etholiadol yn ei ymateb yn drosedd.⁶⁹ Ar ôl anfon **Hysbysiad B**, os nad yw'r etholwr wedi cyflwyno tystiolaeth neu wybodaeth foddhaol o fewn 28 diwrnod, mae'n rhaid i'r Swyddog Cofrestru Etholiadol anfon **Hysbysiad A** a dylai barhau gyda'r rheolau ar gyfer adolygiad Math A.

Adolygiad Math C⁷⁰

6.16 Cynhelir adolygiadau Math C pan fydd y Swyddog Cofrestru Etholiadol yn penderfynu cynnal gwrandawriad yn uniongyrchol. Gallai hyn fod o dan yr amgylchiadau lle bo safbwynt yr etholwr a'r Swyddog Cofrestru Etholiadol neu unrhyw un arall yn glir a byddai'n fwy ymarferol cynnal gwrandawriad i benderfynu ar y mater na chael rhagor o wybodaeth a chynnal adolygiad Math A neu Fath B drwy'r post. Adolygiad Math C yw'r byrraf a gallai fod yn ddefnyddiol yn agos at derfyn amser ar gyfer cofrestru mewn etholiad.

6.17 Os bydd y Swyddog Cofrestru Etholiadol yn penderfynu cynnal y math hwn o adolygiad, rhaid anfon **Hysbysiad C** at yr etholwr. Noda **Hysbysiad C** fwriad y Swyddog Cofrestru Etholiadol i gynnal gwrandawriad. Mae'n rhaid i'r hysbysiad gynnwys y rhesymau dros yr adolygiad ac amser a lleoliad y gwrandawriad.

⁶⁸ Rheoliad 31D(4)(b), RhCyB 2001.

⁶⁹ Adran 13D, DCyB 1983.

⁷⁰ Rheoliad 31D(4)(c), RhCyB 2001.

7 Gwrandawiadau

Gwrandawiadau ar geisiadau

7.1 Nid oes angen ystyried ceisiadau i gofrestru ar eu golwg. Er na fydd angen gwrandawriad ar y mwyafrif helaeth o geisiadau, mae gan y Swyddog Cofrestru Etholiadol yr opsiwn i gynnal gwrandawriad ar unrhyw gais. Dylid cynnal hyn os oes rheswm dros amau'r cais a dderbyniwyd ar sail unrhyw wybodaeth a allai fod gan y Swyddog Cofrestru Etholiadol. Yn ogystal â hyn, os gwrthodwyd cais heb wrandawriad, gall yr ymgeisydd fynnu bod un yn cael ei gynnal.⁷¹ Rhaid iddo fynnu bod gwrandawriad yn cael ei gynnal o fewn tri diwrnod gwaith i ddyddiad y penderfyniad ac, o ganlyniad i'r amserlenni, dylid derbyn yr hysbysiad hwn drwy nodyn ysgrifenedig, neges e-bost, ffacs neu ar lafar. Dylai'r Swyddog Cofrestru Etholiadol sicrhau, unwaith y penderfynir gwrthod cais, bod yr hysbysiad a gaiff ei anfon at yr ymgeisydd yn cael ei ddyddio a'i anfon drwy'r post dosbarth cyntaf ar yr un diwrnod.

7.2 Rhaid anfon hysbysiad o wrandawriad at yr ymgeisydd yn nodi'r canlynol:

- amser a lleoliad y gwrandawriad
- y rhesymau dros y gwrandawriad

7.3 Rhaid pennu dyddiad y gwrandawriad fel y'i cynhelir dri diwrnod gwaith ar ôl dyddiad yr hysbysiad o wrandawriad fan gynharaf a saith diwrnod gwaith ar ôl y dyddiad hwnnw fan bellaf.⁷²

Gwrandawiadau ar wrthwynebiadau

7.4 Oni wrthodir gwrthwynebiad am un o'r rhesymau a drafodwyd yn Rheoliad 29(5), (5A) neu (6), mae'n rhaid i'r Swyddog Cofrestru Etholiadol gynnal gwrandawriad i benderfynu ar wrthwynebiad. Yn ogystal â hynny, os gwrthodwyd gwrthwynebiad heb wrandawriad, gall y gwrthwynebydd fynnu bod un yn cael ei gynnal.⁷³ Rhaid iddo fynnu bod gwrandawriad yn cael ei gynnal o fewn tri diwrnod gwaith i ddyddiad y penderfyniad ac, o ganlyniad i'r amserlenni, dylid derbyn yr hysbysiad hwn drwy nodyn ysgrifenedig, neges e-bost, ffacs neu ar lafar. Dylai'r Swyddog Cofrestru Etholiadol sicrhau, unwaith y penderfynir gwrthod gwrthwynebiad, bod yr hysbysiad a gaiff ei anfon at y gwrthwynebydd yn cael ei ddyddio a'i anfon drwy'r post dosbarth cyntaf ar yr un diwrnod.

7.5 Rhaid anfon hysbysiad o wrandawriad at y gwrthwynebydd a'r ymgeisydd neu'r etholwr a wrthwynebir.⁷⁴ Mae'n rhaid i'r hysbysiad nodi'r canlynol:

- amser a lleoliad y gwrandawriad
- enw a chyfeiriad y gwrthwynebydd
- y rheswm dros y gwrthwynebiad

⁷¹ Rheoliad 29(7), RhCyB 2001.

⁷² Rheoliad 30(2), RhCyB 2001.

⁷³ Rheoliad 29(7), RhCyB 2001.

⁷⁴ Rheoliad 30(1), RhCyB 2001.

7.6 Sicrheir bod manylion y gwrthwynebydd ar gael i'r ymgeisydd neu'r etholwr.⁷⁵ Efallai na fydd rhai etholwyr am wrthwynebu yn sgîl y ffaith y defnyddir eu henw. Os felly, gallai'r Swyddog Cofrestru Etholiadol, os yw'n fodlon nad yw'r ymgeisydd neu'r etholwr yn gymwys, o bosibl, gynnal adolygiad o'r broses gofrestru.

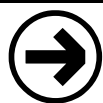
Trefniadau

7.7 Rhaid pennu dyddiad gwrandawriad fel y'i cynhelir dri diwrnod gwaith ar ôl dyddiad yr hysbysiad o wrandawriad fan gynharaf a saith diwrnod gwaith ar ôl y dyddiad hwnnw fan bellaf.⁷⁶ Gall yr ymgeisydd, neu, yn achos gwrthwynebiad, y gwrthwynebydd a'r ymgeisydd neu'r etholwr a wrthwynebir fod yn bresennol yn y gwrandawriad, yn ogystal ag unrhyw un sy'n ymddangos bod ganddynt ddiddordeb, ym marn y Swyddog Cofrestru Etholiadol. Gall unrhyw un sydd â hawl i fod yn bresennol fynd i'r gwrandawriad yn bersonol, neu fel arall gall wneud cynrychiolaeth ysgrifenedig neu gael rhywun arall i ymddangos ar ei ran. Dylai'r Swyddog Cofrestru Etholiadol sicrhau bod cymaint o bartïon perthnasol â phosibl yn cael y cyfle i fod yn bresennol, yn arbennig yr ymgeisydd neu, yn achos gwrthwynebiad, y gwrthwynebydd a'r ymgeisydd neu'r etholwr a wrthwynebir.

7.8 Mae'n bosibl y bydd Swyddogion Cofrestru Etholiadol yn ei gwneud yn ofynnol bod unigolion sy'n rhoi tystiolaeth yn tyngu llw, naill ai am fod un o'r bobl sydd â'r hawl i fod yn bresennol yn gofyn am hynny, neu am fod gwneud hynny'n ddymunol ym marn y Swyddog Cofrestru Etholiadol.⁷⁷ Er y gall y Swyddog Cofrestru Etholiadol weinyddu'r llw ei hun, argymhellir ei fod yn gofyn am gyngor ei dîm cyfreithiol i sicrhau bod y llw ar y ffurf gywir a bod opsiynau crefyddol ac anghrefyddol amrywiol ar gael.

7.9 Os bydd yr ymgeisydd, neu yn achos gwrthwynebiad, y gwrthwynebydd neu'r ymgeisydd neu'r etholwr a wrthwynebir, yn methu ag ymddangos, mae'n bosibl y bydd y Swyddog Cofrestru Etholiadol yn parhau gyda'r gwrandawriad o hyd ac yn penderfynu ar y cais yn y gwrandawriad. Dylai'r Swyddog Cofrestru Etholiadol hefyd ystyried aildrefnu'r gwrandawriad a'i gynnal ar adeg arall o fewn y cyfnod a ganiateir ar gyfer y gwrandawriad os yw hyn yn dderbyniol i'r partïon a oedd yn bresennol ar yr amser y cytunwyd arno. Dylai'r Swyddog Cofrestru Etholiadol ystyried unrhyw dystiolaeth ysgrifenedig, megis llythyr neu ffurflen, a ddarperir gan yr ymgeisydd, yr etholwr neu'r gwrthwynebydd, yn eu habsenoldeb.

7.10 Mae gwrandawriadau yn achosion lled-farnwrol ac felly byddai'n amhriodol dirprwyo'r ddyletswydd hon i swyddog nad yw wedi'i benodi naill ai fel Swyddog Cofrestru Etholiadol neu fel Dirprwy Swyddog Cofrestru Etholiadol.



Cwmpesir y broses o benodi Dirprwy Swyddog Cofrestru Etholiadol yn Rhan A, 'Cyd-destun'.

⁷⁵ Rheoliad 30(1)(b)(ii), RhCyB 2001.

⁷⁶ Rheoliad 30(2), RhCyB 2001.

⁷⁷ Rheoliad 31(4), RhCyB 2001.

Gwrandawiadau adolygu

7.11 Yn wahanol i'r gwrandawriad ar gais neu wrthwynebiad, na ddylid ei gynnal cyn y trydydd diwrnod gwaith ar ôl cyhoeddi'r hysbysiad o wrandawriad nac ar ôl y seithfed diwrnod gwaith ar ôl hynny, nid yw'r rheoliadau'n gosod unrhyw derfyn amser uwch ar gynnal gwrandawriad adolygu. Yr unig ofyniad o ran amseru gwrandawiadau adolygu yw bod angen i o leiaf dri diwrnod gwaith fynd heibio o'r adeg y cyhoeddir yr hysbysiad o wrandawriad cyn y gellir eu cynnal.⁷⁸

7.12 Os bydd y sawl sy'n destun gwrandawriad yn methu ag ymddangos, gall y Swyddog Cofrestru Etholiadol benderfynu o hyd nad oedd gan yr unigolyn hwnnw yr hawl i gael ei gofrestru neu nad oes ganddo'r hawl i gael ei gofrestru mwyach. Wrth benderfynu, mae'n rhaid i Swyddogion Cofrestru Etholiadol ystyried cynrychioliadau ysgrifenedig gan y sawl sy'n destun yr adolygiad a phartion eraill â diddordeb. Fel gyda gwrandawiadau eraill, dylai'r Swyddog Cofrestru Etholiadol geisio aildrefnu'r gwrandawriad os yw'n bosibl o fewn y cyfnod a ganiateir.

Apeliadau

7.13 Lle bo'r Swyddog Cofrestru Etholiadol wedi gwneud penderfyniad mewn gwrandawriad, boed yn deillio o gais, gwrthwynebiad neu adolygiad, ceidw'r ymgeisydd, y gwrthwynebydd neu'r etholwr a gaiff ei adolygu yr hawl i apelio.⁷⁹ Mae ganddynt 14 diwrnod calendr yn dechrau o ddyddiad y penderfyniad i gyhoeddi hysbysiad apelio.

7.14 Rhaid cyflwyno'r hysbysiad apelio i'r Swyddog Cofrestru Etholiadol ac unrhyw barti perthnasol arall, ynghyd â sail yr apêl. Yna, mae'n rhaid i'r Swyddog Cofrestru Etholiadol anfon yr hysbysiad i'r llys sirol neu at y siryf yn yr Alban, ynghyd â:

- datganiad o ffeithiau'r achos
- penderfyniad y Swyddog Cofrestru Etholiadol a'i benderfyniad ar unrhyw bwynt a nodir fel sail yr apêl

7.15 Os bydd y Swyddog Cofrestru Etholiadol o'r farn bod nifer o apeliadau yn seiliedig ar resymau tebyg, mae'n rhaid iddo hysbysu'r llys sirol priodol, neu'r siryf yn yr Alban.

⁷⁸ Rheoliad 31F(3), RhCyB 2001.

⁷⁹ Rheoliad 32, RhCyB 2001.

7.16 Yng Nghymru a Lloegr, mae'r Weinyddiaeth Gyfiawnder wedi gwneud trefniadau fel y dylid gwrandio apeliadau cofrestru dienw, a all ddeillio o adolygiadau neu'r cais gwreiddiol yn unig, yn breifat.⁸⁰ Mae trefniadau cyfatebol ar waith yn yr Alban.⁸¹

⁸⁰ Paragraffau 24 a 25, Rheolau Gweithdrefn Sifil, Cyfarwyddyd Ymarfer 52 (sy'n gymwys i bob apêl yng Nghymru a Lloegr a gyflwynwyd ar ôl mis Hydref 2007). Mae Paragraff 24(5)(8) o'r Cyfarwyddyd Ymarfer yn nodi y bydd llys sirol yn gwrandio apeliadau ar gyfer cofrestru dienw yn breifat oni fydd y llys yn gorchymyn fel arall ac mae Paragraff 24(5)(9) yn cynnwys darpariaeth debyg ar gyfer apeliadau i'r Llys Apêl.

⁸¹ Deddf Eisteddiad (Rheolau Ceisiadau Diannod, Ceisiadau Statudol ac Apeliadau ac ati) Diwygio (Apeliadau Cofrestru) 2008.

8 Adnoddau

Taflen gyfeirio gyflym: rhestr o geisiadau a gwrthwynebiadau

Mae'n rhaid i Swyddogion Cofrestru Etholiadol gynnal y tair rhestr ar wahân ganlynol:

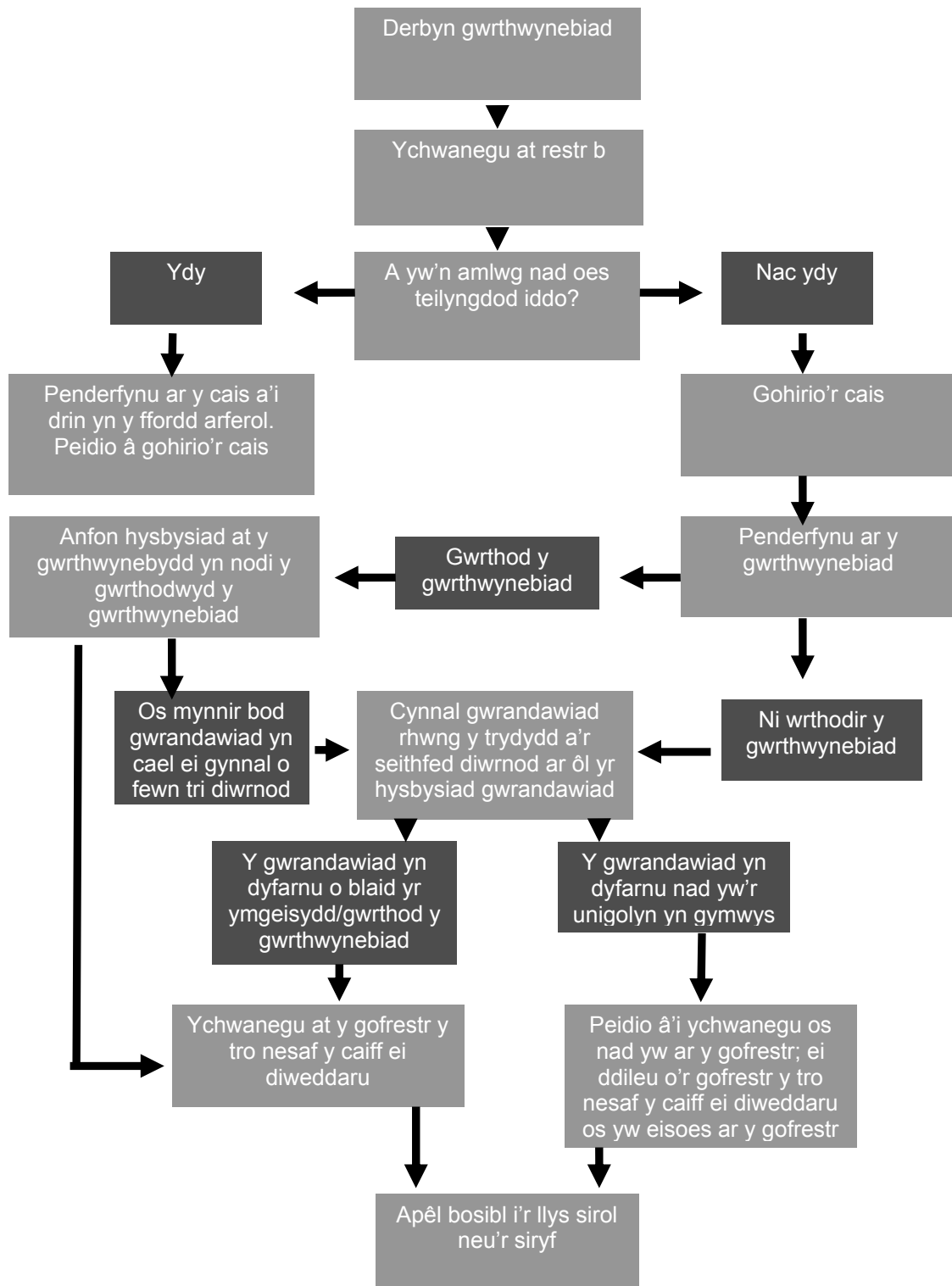
- y rhestr o geisiadau i gofrestru
- y rhestr o wrthwynebiadau i geisiadau i gofrestru cyn i'r unigolyn a wrthwynebir gael ei ychwanegu at y gofrestr
- y rhestr o wrthwynebiadau i gofnodion a gynhwysir eisoes ar y gofrestr

a. Rhestr o geisiadau	b. Rhestr o wrthwynebiadau i geisiadau i gofrestru	c. Rhestr o wrthwynebiadau i gofrestru cofnodion
Enw a chyfeiriad cymhwyso'r ymgeisydd (heblaw am geisiadau cofrestru dienw)	Manylion y gwrthwynebydd, h.y.: <ul style="list-style-type: none">• Enw• Cyfeiriad fel y dangosir ar y gofrestr etholiadol• Rhif etholiadol	Manylion y gwrthwynebydd, h.y.: <ul style="list-style-type: none">• Enw• Cyfeiriad fel y dangosir ar y gofrestr etholiadol• Rhif etholiadol
Lle y ceir gwrthwynebiad ac nid oes cofnod ar y gofrestr:	Manylion yr ymgeisydd a wrthwynebir, h.y.:	Manylion yr etholwr a wrthwynebir, h.y.:
Manylion y gwrthwynebiad*	<ul style="list-style-type: none">• Enw• Cyfeiriad a honnir fel y cyfeiriad cymhwyso	<ul style="list-style-type: none">• Enw• Cyfeiriad cymhwyso• Rhif etholiadol

* Ni ddiffinnir manylion y gwrthwynebiad, ond awgrymwn ddyddiad y gwrthwynebiad a chyfeiriad at restr b. Gellir rhestru'r seiliau neu gellir nodi bod modd archwilio'r gwrthwynebiad.

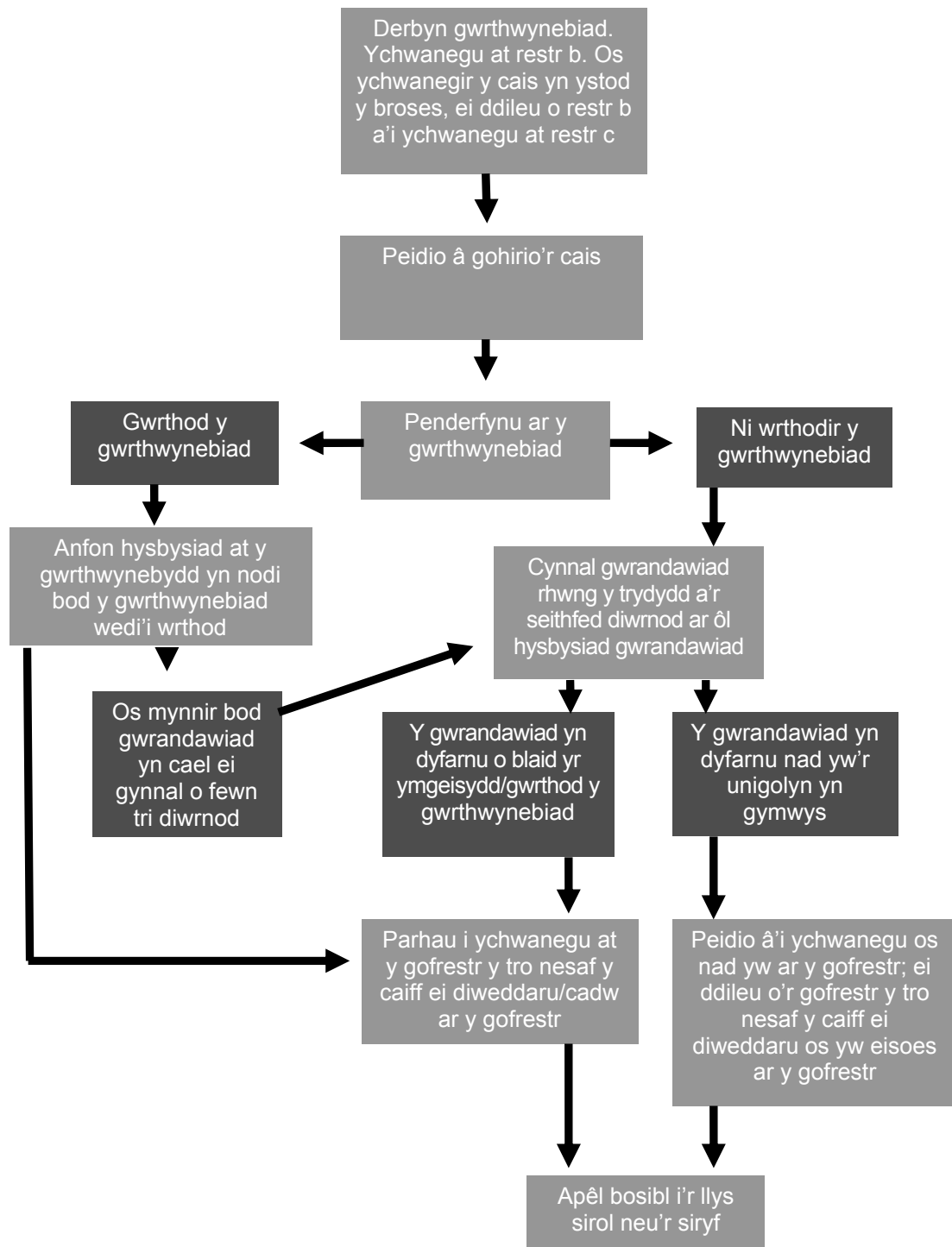
Siartiau llif ar gyfer gwrthwynebiadau ac adolygiadau

Ffigur 1: Derbyn o fewn pum diwrnod



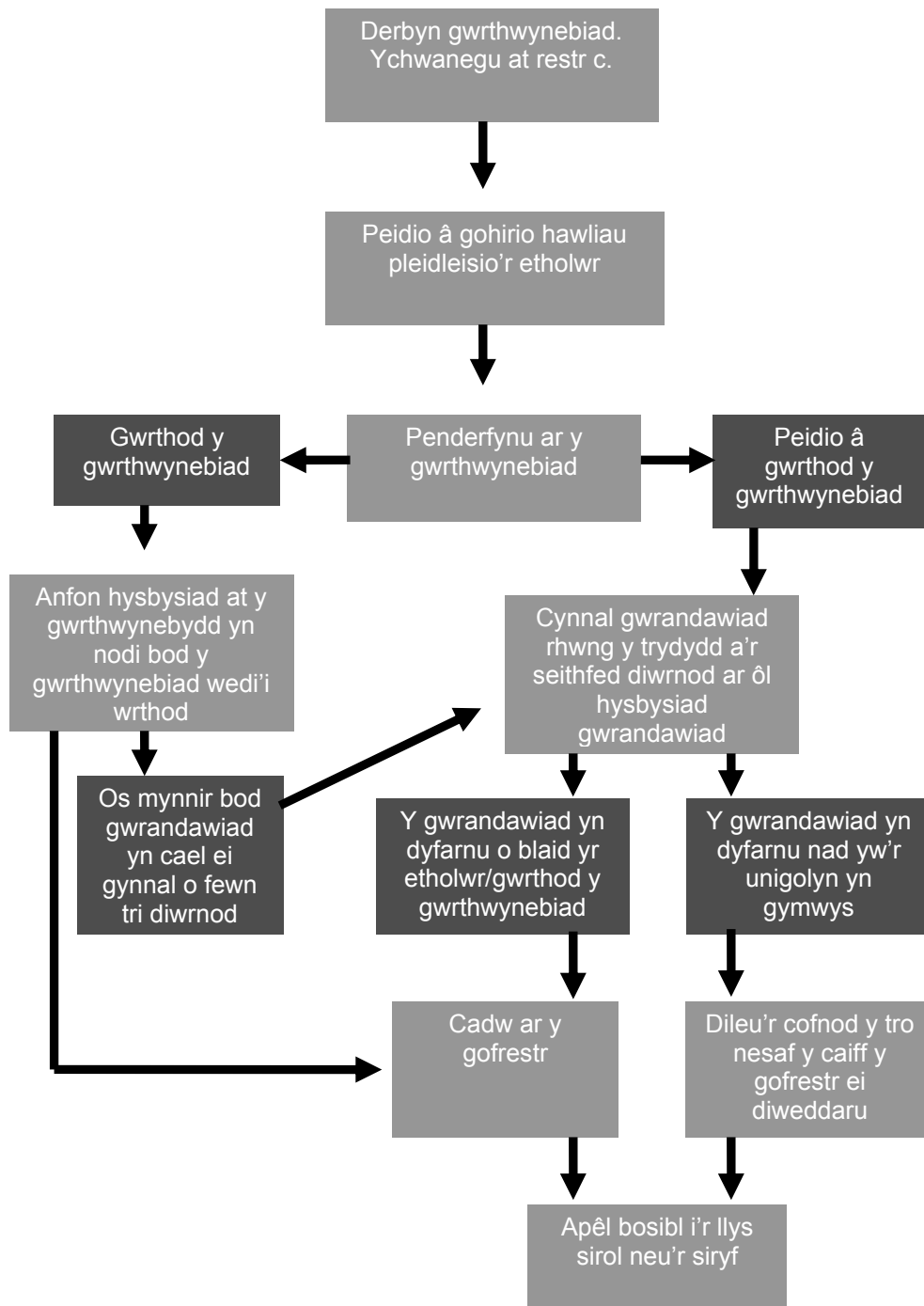
Nodiadau: Mae cyfnodau o saith diwrnod neu lai yn ddiwrnodau gwaith.
Rhestr b yw'r rhestr o wrthwynebiadau i geisiadau.
Ni ellir gwrthwynebu ceisiadau dienw.

Ffigur 2: Derbyn ar ôl pum diwrnod



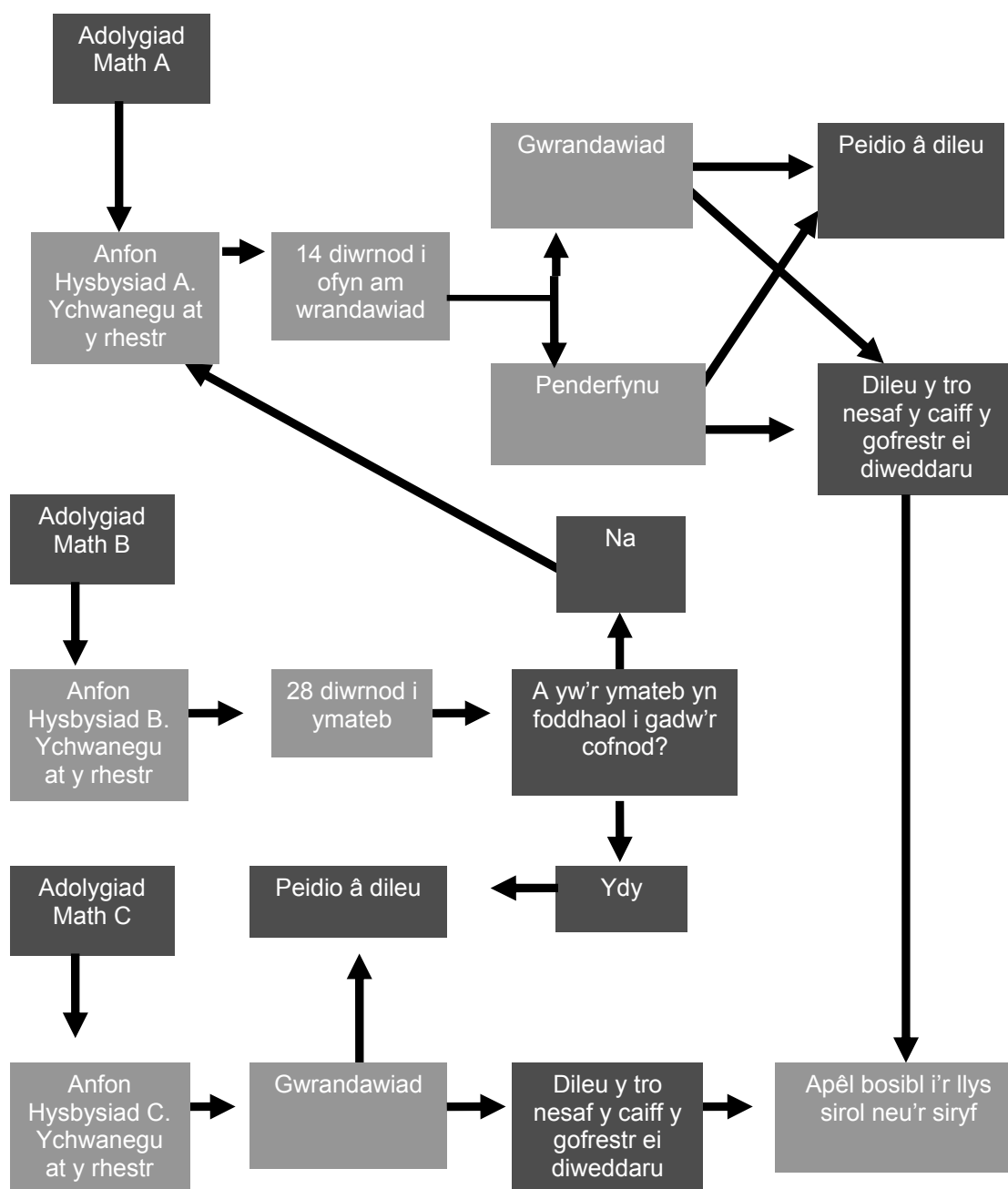
Nodiadau: Mae cyfnodau o saith diwrnod neu lai yn ddiwrnodau gwaith.
Rhestr b yw'r rhestr o wrthwynebiadau i geisiadau.
Rhestr c yw'r rhestr o wrthwynebiadau i gofnodion.
Ni ellir gwrthwynebu ceisiadau dienw neu gofnodion dienw.

Ffigur 3: Gwrthwynebu cofnod presennol



Nodiadau: Mae cyfnodau o saith diwrnod neu lai yn ddiwrnodau gwaith.
Rhestr c yw'r rhestr o wrthwynebiadau i gofnodion.
Ni ellir gwrthwynebu cofnodion dienw.

Ffigur 4: Adolygiadau



Nodiadau: Mae cyfnodau yn ddiwrnodau calendr heblaw, os bydd angen, cynhelir gwrandawriad o'r trydydd diwrnod gwaith yn ôl disgrisiwn y Swyddog Cofrestru Etholiadol.
 Ar gyfer adolygiadau, gall y Swyddog Cofrestru Etholiadol ddechrau ar gam adolygu Math A, B neu C.
 Ni fydd adolygiadau o gofnodion dienw yn rhestru eu henw na'u cyfeiriad ar y rhestr o adolygiadau.

