

Mawrth 2009

Y
Comisiwn
Etholiadol



Etholiadau Lleol Cymru Mai 2008

Adroddiad ar wariant ar yr ymgyrch gan
ymgeiswyr etholiadol

Cyfieithiadau a fformatau eraill

I gael gwybodaeth ynghylch cael y cyhoeddiad hwn mewn iaith arall, neu ar ffurf fersiwn print bras neu Braille, cysylltwch â'r Comisiwn Etholiadol:

Ffôn: 020 7271 0500

E-bost: publications@electoralcommission.org.uk

Cynnwys

1	Ynghylch yr adroddiad yma	1
2	Prif ddarganfyddiadau	2
3	Ynghylch gwariant ar yr ymgyrch etholiadol	3
4	Dadansoddiad gwariant	4
	Cefndir	4
	Etholiadau a ymleddir	4
	Etholiadau diwrthwynebiad	8
	Ffynonellau cyllido	9

1 Ynghylch yr adroddiad yma

1.1 Corff annibynnol yw'r Comisiwn Etholiadol a sefydlwyd gan Senedd y D.U. o dan Ddeddf Pleidiau Gwleidyddol, Etholiadau a Refferenda 2000 (PPERA). Ein bwriad yw ennyn hyder y cyhoedd ac annog pobl i gymryd rhan yn y broses ddemocrataidd yn y Deyrnas Unedig. Caiff nodau ac amcanion y Comisiwn eu tanategu gan ddau brif flaenoriaeth - arddangos a gwella ein heffeithiolrwydd fel rheolydd cyllid plaid ag etholiad, ac arwain y ffordd ar gyfer mwyfwy o safonau uchel mewn gweinyddiaeth etholiadol. Un o'n hamcanion yw gonestrwydd a thryloywder mewn cyllid plaid ac etholiad.

1.2 Yn unol â'r amcan hwn, mae'r adroddiad yma'n cynnwys gwybodaeth ynghylch yr arian a wariwyd gan ymgeiswyr etholiadol a oedd yn sefyll mewn etholiadau lleol yng Nghymru ar 1 Mai 2008. Mae'n canolbwyntio'n bennaf ar y symiau y gwariodd ymgeiswyr, ac ar sut yr ariannwyd eu hymgyrchoedd. Mae hefyd yn adrodd ar beth y gwariodd ymgeiswyr eu harian, ac mae'n darparu dadansoddiad gwariant yn ôl ymlyniad gwleidyddol.

1.3 Dyma'r tro cyntaf y mae adroddiad ar wariant ymgeiswyr mewn etholiadau lleol yng Nghymru wedi cael ei gynhyrchu. Mae'r Comisiwn eisoes wedi cyhoeddi ei adroddiad ar weinyddu'r etholiadau a gynhaliwyd ym mis Mai 2008, ac roedd yr adroddiad hwnnw'n cynnwys gwybodaeth ynghylch materion sy'n berthnasol i ymgeiswyr fel y broses o sefyll am etholiad.¹

¹ *Etholiadau Lleol Cymru 2008* Y Comisiwn Etholiadol (2008)
www.electoralcommission.org.uk/document-summary?assetid=57840

2 Prif ddarganfyddiadau

2.1 Ymgyrchu lleol iawn a gafwyd gan ymgeiswyr yn yr etholiadau lleol, ac ni chafwyd hysbysebu cenedlaethol amlwg gan y pleidiau gwleidyddol. Ychydig iawn o bosteri a deunyddiau etholiad eraill a welwyd y tu allan i'r wardiau lle'r oedd ymgyrchu brwd.

2.2 Yn unol â hyn, fe gynhaliwyd yr ymgyrchoedd ar draws Cymru gan ymgeiswyr trwy ddsbarthu ffurflenni yn bennaf, ac fe roddwyd y rhan fwyaf o'r gwariant a adroddwyd o dan y categori o ddeunyddiau na ofynnwyd amdanynt i etholwyr.

2.3 Roedd y lefel gwariant cyffredinol gan ymgeiswyr ar draws Cymru'n isel, ac nid oedd mwy na 31% o gyfanswm y swm yr oedd ymgeiswyr yn cael gwario ar draws Cymru'n cael ei ddefnyddio.

2.4 Nodweddd yn etholiadau 2008 oedd y cynnydd yn nifer yr ymgeiswyr annibynnol, ac roedd mwy o ymgeiswyr annibynnol yn cael eu hethol nag o unrhyw blaid wleidyddol unigol. Nid yw ymgeiswyr annibynnol yn cael eu cefnogi gydag arian gan bleidiau gwleidyddol, ac fe gyfrannodd y ffactor yma at lefelau gwariant mwy isel.

3 Ynghylch gwariant ar yr ymgyrch etholiadol

3.1 Caiff gwariant gan ymgeiswyr etholiadol ym mhob etholiad yng Nghymru ei gyfyngu gan y ddeddfwriaeth berthnasol, yn unol â gweddill y D.U. O ran etholiadau lleol 2008, fe gyfyngwyd y swm y gellid gwario i £600, yn ogystal â 5c yr etholwr ar gyfer y ward yr oedd yr ymgeisydd yn ymladd.

3.2 Mae gofyn i ymgeiswyr sy'n ymladd mewn etholiadau lleol gyflwyno ffurflenni gwariant ar yr ymgyrch sy'n cynnwys gwybodaeth am faint o arian y gwarion nhw ar eu hymgyrchoedd, ar beth wnaethon nhw wario'r arian, a p'un ai a dderbynion nhw unrhyw roddion i ariannu eu hymgyrchoedd.

3.3 Mewn etholiadau lleol, yn wahanol i etholiadau cyffredinol Cynulliad Cenedlaethol Cymru neu Senedd y D.U., nid oes angen i bleidiau gwleidyddol gyflwyno ffurflenni treuliau am unrhyw wariant y mae'r pleidiau'n achosi eu hunain.

3.4 Felly, nid yw'n ddichonadwy i ddarparu dadansoddiad cynhwysfawr o'r swm y gwariodd pleidiau gwleidyddol yn ymgyrchu yn yr etholiadau. Fodd bynnag, mae'n rhaid i ymgeiswyr gwblhau'r rhannau o'r ffurflenni etholiadol sy'n holi am ffynhonnell yr arian a wariwyd gan yr ymgeiswyr. Mae hyn yn rhoi syniad o'r llif arian o bleidiau gwleidyddol i ymgyrchoedd ymgeiswyr unigol, a cheir manylion yn Nhabl 7.

3.5 Yn ychwanegol, mae rhaid i bleidiau gwleidyddol sydd â thrafodion ariannol sydd uwchben trothwy penodol, gyflwyno datganiadau cyfrifon blynyddol i'r Comisiwn, sy'n rhoi manylion o'u holl incwm a'u gwariant dros eu blwyddyn ariannol. Mae'r pedair prif blaid gwleidyddol yng Nghymru yn cyflwyno datganiadau cyfrifon ariannol. Fe fydd hyn yn caniatáu i lefel y gwariant gan bleidiau gwleidyddol mewn etholiadau i gael ei ddadansoddi ymhellach.²

3.6 Roedd rhaid i'r ffurflenni gwariant ar yr ymgyrch ar gyfer ymgeiswyr gael eu cyflwyno i'r Swyddog Canlyniadau Lleol o fewn 35 diwrnod calendr o gyhoeddi canlyniad yr etholiad. 6 Mehefin 2008 oedd y dyddiad cau ar gyfer y rhai hynny y cyhoeddwyd canlyniad eu hetholiad erbyn hanner nos ar ddiwrnod yr etholiad. Gellir gweld y ffurflenni treuliau yn gyhoeddus yn swyddfa'r Swyddog Canlyniadau perthnasol.

3.7 Mae'r adroddiad yma'n cynnwys gwybodaeth a gasglwyd gan y Comisiwn oddi ar y ffurflenni a gyflwynwyd gan ymgeiswyr i Swyddogion Canlyniadau Lleol, ac maen nhw'n darparu trosolwg a dadansoddiad.

² www.electoralcommission.org.uk/party-finance/database-of-registers/statement-of-accounts

4 Dadansoddiad gwariant

Cefndir

4.1 Yn yr etholiadau lleol yn 2008, ymgyrchu lleol iawn a gafwyd gan ymgeiswyr ac ni chafwyd hysbysebu cenedlaethol amlwg gan y pleidiau gwleidyddol. Placardiau ar y stryd oedd yr arwyddion pennaf o ymgyrchu, ac roeddynt fwy amlwg mewn gwahanol lefydd. Yn bennaf, ymgyrch ydoedd a gynhaliwyd trwy ddsbarthu taflenni a deunyddiau na ofynnwyd amdanynt. Caiff hyn ei adlewyrchu yn y lefelau gwariant, oedd, fel mae'r dadansoddiad yn dangos isod, yn eithaf isel.

4.2 Nodwedd arall o'r etholiadau oedd y cynnydd yn nifer yr ymgeiswyr annibynnol oedd yn ymladd am seddi. Oherwydd ei natur, nid oes gan ymgeiswyr annibynnol gefnogaeth ymgyrchoedd cenedlaethol na rhanbarthol ac nid oes arian plaid wleidyddol ar gael i gefnogi ymgyrchoedd lleol. Ar draws Cymru, fe etholwyd mwy o ymgeiswyr annibynnol nag ymgeiswyr o unrhyw blaid wleidyddol unigol.

4.3 Fe wnaeth cyfanswm o 3, 224 o ymgeiswyr sefyll am etholiad ar gyfer 1,254 o seddi. O'r rhain, cafodd 104 (8.3%) o ymgeiswyr eu hethol yn ddiwrthwynebiad. O gofio am seddi aml-ymgeisydd, golyga hynny fod 3,121 o ymgeiswyr wedi ymladd 1,150 o seddi.

4.4 Mae'r dadansoddiad canlynol yn cynnwys gwybodaeth ar etholiadau lleol a gynhaliwyd yng Nghymru ar 1 Mai 2008. Nid yw'n cynnwys gwybodaeth o unrhyw etholiadau a ddi-rymwyd, neu isetholiadau a gynhaliwyd ar ôl 1 Mai 2008.

4.5 Mae'r ffigyrau a gyflwynir wedi cael eu cymryd yn uniongyrchol o'r ffurflenni treuliau a gyflwynwyd gan ymgeiswyr ag asiantiaid. Nid oes unrhyw rai o'r ffigyrau wedi cael eu dilysu. Rydyn ni wedi ceisio canfod yr holl ymgeiswyr ar y cyd, ac addasu'r cyfyngiadau ar wariant yn unol â hynny.

4.6 Mewn rhai achosion, roedd y ffurflenni treuliau a gyflwynwyd gan ymgeiswyr yn anghyflawn, neu'n cynnwys gwybodaeth nad oedd yn rhifyddol gywir. Lle y nodir, nid yw'r ffurflenni hyn wedi cael eu cynnwys yn y dadansoddiad, ond fe fydd y materion a godwyd yn cael eu hystyried gan y Comisiwn, fel yr amlinellir ym mharagraff 4.27.

Etholiadau a ymleddir

4.7 Cyfanswm y cyfyngiad ar wariant i ymgeiswyr mewn wardiau a ymledwyd oedd £2,186,615. Mae hyn yn cyfateb i gyfyngiad ar wariant ar gyfartaledd o £701 yr ymgeisydd.

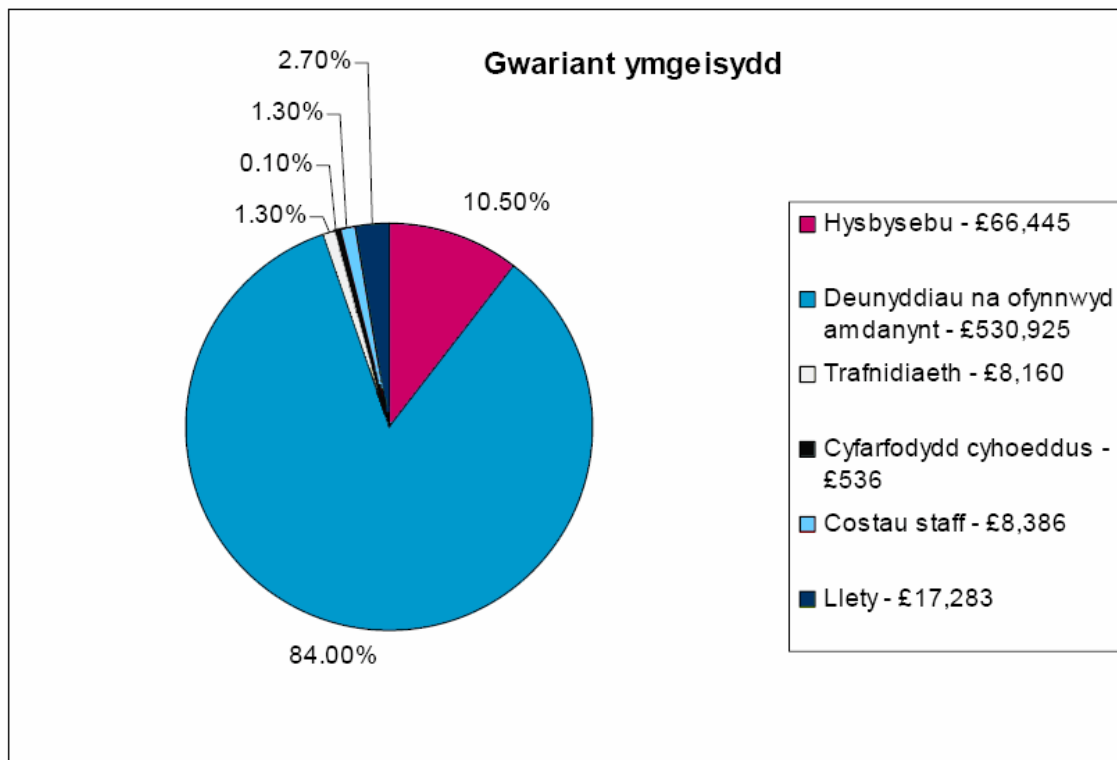
4.8 Nid oedd yr holl ffurflenni treuliau a gyflwynwyd yn rhifyddol gywir.

4.9 Mae'r dadansoddiad canlynol yn seiliedig ar y ffurflenni a gyflwynwyd gan y 2,930 o ymgeiswyr yr oedd eu ffurflenni'n rhifyddol gywir:

- cyfanswm y cyfyngiad statudol ar wariant ar gyfer yr ymgeiswyr hyn oedd £2,051,730
- cyfanswm yr arian y datganwyd wedi'i wario £631,736 (31% o'r cyfyngiad statudol)
- mae hyn yn cyfateb i wariant ar gyfartaledd o £216 yr ymgeisydd.

4.10 Y categori gwariant uchaf gan ymgeiswyr oedd ar ddeunyddiau na ofynnwyd amdanynt a anfonwyd i etholwyr (fel taflenni), a oedd yn cyfrifo am 84% o gyfanswm y gwariant gan ymgeiswyr. Roedd costau hysbysebu'n cyfrifo am 11% o'r gwariant, a dim ond 5% o'r gwariant a achoswyd gan ymgeiswyr ar y categorïau oedd yn weddill.

Ffigwr 1: Gwariant yn ôl categori



4.11 Mae'r tabl canlynol yn dangos cyfanswm y swm a wariwyd gan ymgeiswyr yn ôl ymlyniad gwleidyddol. Yr ymgeiswyr oedd yn sefyll ar ran y Blaid Geidwadol a'r Blaid Lafur a wariodd y mwyaf, er mai dim ond bron i draean o'r swm a ganiatawyd oedd hyn; 37% a 36% yn ôl y drefn.

Tabl 1: Gwariant yn ôl ymlyniad gwleidyddol

Plaid	Cyfyngiad ar wariant	Cyfanswm a wariwyd	Canran a wariwyd	Nifer yr ymgeiswyr	Gwariant ar gyfartaledd
Ceidwadwyr	337,597	124,720	36.9%	484	258
Llafur	543,074	197,138	36.3%	820	240
Democratiaid Rhyddfrydol	294,663	73,955	25.1%	409	181
Plaid Cymru	333,697	96,996	29.1%	469	207
Annibynnol	405,580	114,164	28.1%	568	201
Eraill	137,118	24,764	18.1%	180	138
Cyfanswm	2,051,730	631,736	30.8%	2,930	216

4.12 O'r ymgeiswyr a etholwyd yn llwyddiannus, fe wnaeth 1, 121 gyflwyno ffurflenni treuliau nad oedd yn rhifyddol gywir. Mae'r dadansoddiad canlynol yn seiliedig ar y ffurflenni a gyflwynwyd gan yr ymgeiswyr hyn.

4.13 Yn ôl cyfran, fe wariwyd mwy gan ymgeiswyr a etholwyd yn llwyddiannus yn hytrach na gan bob ymgeisydd. Cyfanswm y swm a wariwyd gan ymgeiswyr a etholwyd yn llwyddiannus oedd £293,879 (39% o'r cyfyngiad statudol, o'i gymharu â 31% ar gyfer pob ymgeisydd). Mae'r tabl canlynol yn dangos y swm a wariwyd ar gyfartaledd gan ymgeiswyr yn ôl ymlyniad gwleidyddol.

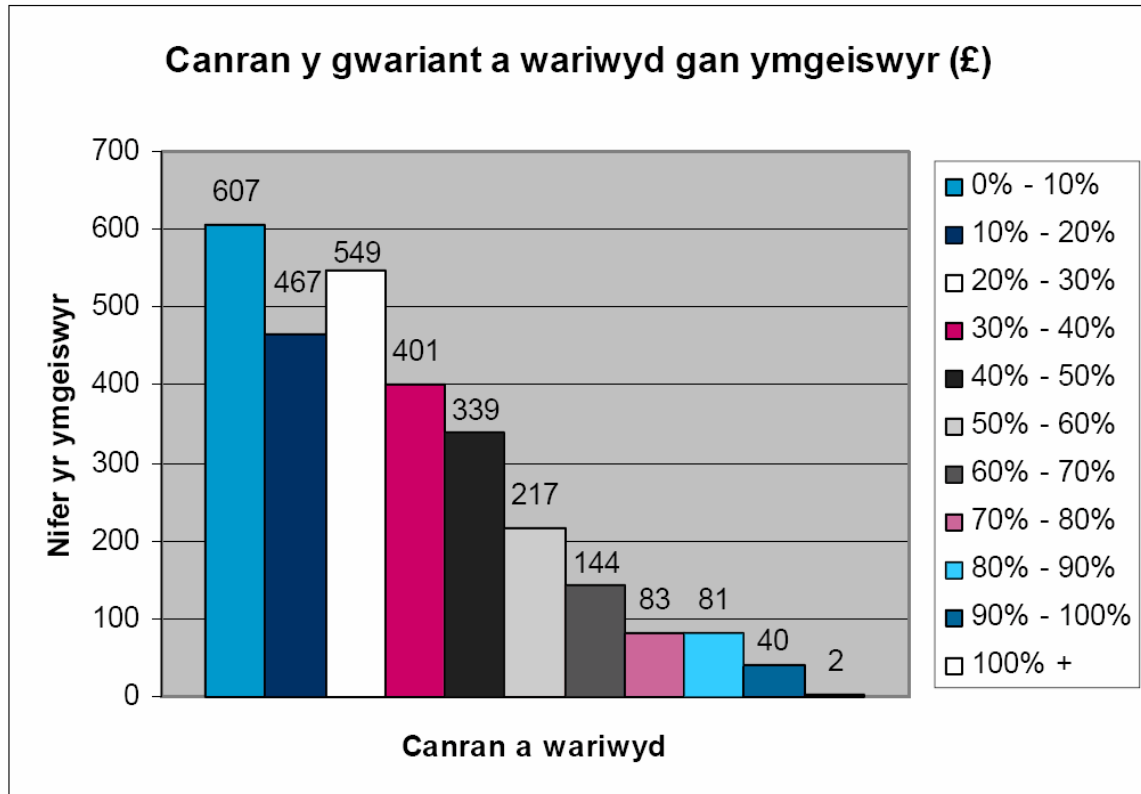
Tabl 2: Gwariant yn ôl ymlyniad gwleidyddol a llwyddiant etholiadol

Plaid	Y nifer a etholwyd	Cyfyngiad ar wariant	Cyfanswm a wariwyd	Swm a wariwyd fesul aelod a etholwyd
Ceidwadwyr	162	106,333	50,774	313
Llafur	315	202,962	81,326	258
Democratiaid Rhyddfrydol	151	107,828	45,177	299
Plaid Cymru	178	117,080	44,272	249
Annibynnol	278	198,755	65,744	237
Eraill	37	23,838	6,586	178
Cyfanswm	1,121	756,796	293,879	262

4.14 Ar y cyfan, roedd y lefelau gwariant yn gymharol isel, ac fe wariodd llai nag ugain y cant o'r holl ymgeiswyr (19%) fwy na hanner y cyfyngiad ar wariant a

ganiatawyd. Mae'r ffigwr canlynol yn dangos canran y cyfyngiad ar wariant a ddefnyddiwyd gan bob ymgeisydd.

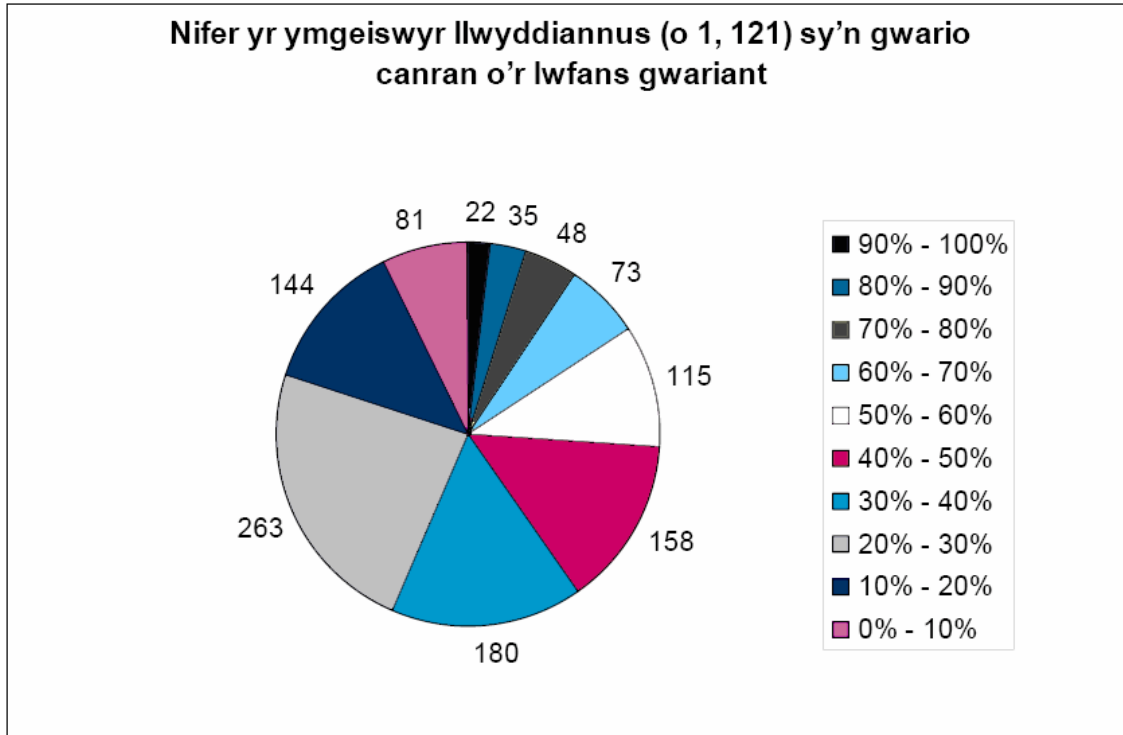
Ffigwr 2: Canran y cyfyngiad ar wariant a ddefnyddiwyd gan ymgeiswyr



4.15 Yn debyg, ni wnaeth ymgeiswyr llwyddiannus wario'n arbennig o agos i'w cyfyngiadau. Dim ond 26.2% o ymgeiswyr llwyddiannus a wariodd dros 50% o'r cyfyngiad statudol.

4.16 Mae'r ffigwr canlynol yn dangos canran y cyfyngiad ar wariant a ddefnyddiwyd gan ymgeiswyr llwyddiannus.

Ffigwr 3: Canran o'r cyfyngiad ar wariant a ddefnyddiwyd gan ymgeiswyr llwyddiannus



Etholiadau diwrthwynebiad

4.17 Mewn etholiadau diwrthwynebiad, mae ymgeisydd yn sefyll yn ddiwrthwynebiad, a'n cael eu hethol i'r ward perthnasol heb ymladd. Fel arfer, mewn wardiau o'r fath, mae hyn yn arwain at ostyngiad o ran faint mae ymgeiswyr yn ymgyrchu, gan nad oes unrhyw wrthwynebydd i ymgyrchu yn eu herbyn.

4.18 Roedd 98 o ymgeiswyr wedi eu hethol yn ddiwrthwynebiad, ac wedi cyflwyno ffurflenni treuliau a oedd yn rhifyddol gwir.

4.19 Roedd ffigyrau etholiadol ar gael ar gyfer 52 o'r ymgeiswyr hyn. Seilir y dadansoddiad canlynol ar y ffurflenni a gyflwynwyd gan yr ymgeiswyr hyn yn unig, gan fod gofyn cael ffigyrau etholaethol i benderfynu ar y cyfyngiadau gwariant perthnasol sydd ar gael ac ar y cyfrifiadau canlynol, yn unol â'r ffigyrau a gyflwynir drwy'r adroddiad hwn.

4.20 Cyfanswm y cyfyngiad statudol oedd ar gael i ymgeiswyr mewn etholiadau diwrthwynebiad ar draws Cymru oedd £35,050. O hyn, dim ond £1,115 (3.2%) a wariwyd. Unwaith eto, fe wariwyd hyn yn bennaf ar ddeunyddiau na ofynnwyd amdanynt a anfonwyd i etholwyr.

Tabl 3: Gwariant gan ymgeiswyr diwrthwynebiad yn ôl categori

Categori	Gwariant	Canran
Hysbysebu	80	7.2%
Deunyddiau na ofynnwyd amdanynt	950	85.2%
Trafnidiaeth	0	0%
Cyfarfodydd cyhoeddus	0	0%
Costau staff	75	6.7%
Llety	10	<1%
Cyfanswm	1,115	

Ffynonellau cyllido

4.21 Fe wnaeth 2,051 o ymgeiswyr gyflwyno ffurflenni treuliau a oedd yn cynnwys gwybodaeth ynghylch rhoddion a wnaethpwyd i'r ymgeisydd. Mae'r dadansoddiad canlynol yn seiliedig ar ffurflenni sy'n rhifyddol gywir a gyflwynwyd gan yr ymgeiswyr hyn.

4.22 Mae'r tablau canlynol yn dangos sut gwnaeth ymgeiswyr ariannu eu hymgyrchoedd. Fe gafwyd chwe deg tri y cant o'r arian gan y pleidiau gwleidyddol, fel arfer o ganghenni'r etholaeth leol. Fe wnaeth yr ymgeiswyr eu hunain dalu am dri deg pump y cant o'r gwariant, a dim ond 2% a gafwyd drwy ffynonellau eraill.

Tabl 4: Ffynonellau cyllido ar gyfer ymgyrchoedd ymgeiswyr

Plaid	Darparwyd gan yr ymgeisydd	Darparwyd gan blaid	Darparwyd gan arall	Cyfanswm
Ceidwadwyr	13,586	79,630	1,002	94,257
Llafur	32,725	100,781	3,791	137,296
Democratiaid Rhyddfrydol	15,634	37,194	1,877	54,704
Plaid Cymru	18,893	49,090	976	68,959
Annibynnol	62,931	0	1,730	64,661
Arall	11,350	6,332	187	17,870
Cyfanswm	155,119	273,682	8,908	437,709

4.23 Mae'r tabl canlynol yn dangos yn ôl canran, sut gwnaeth ymgeiswyr o bob plaid ariannu eu hymgyrchoedd.

Tabl 5: Ffynonellau cyllido ar gyfer ymgyrchoedd ymgeiswyr fesul canran

Plaid	Darparwyd gan yr ymgeisydd	Darparwyd gan blaid	Darparwyd gan arall
Ceidwadwyr	14.4	84.5	1.1
Llafur	23.8	73.4	2.8
Democratiaid Rhyddfrydol	28.6	68.0	3.4
Plaid Cymru	27.4	71.2	1.4
Annibynnol	97.3	0	2.7
Cyfanswm	63.5	35.4	1.0

4.24 Pan ysgrifennwyd yr adroddiad yma, roedd 3,087 o ymgeiswyr (96%) wedi cyflwyno ffurflen treuliau etholiad, ac 137 wedi methu. O'r rhain, roedd 11 ymgeisydd llwyddiannus wedi methu â chyflwyno ffurflen (pum ymgeisydd Annibynnol, pedwar o'r Blaid Geidwadol³, un o'r Democratiaid Rhyddfrydol ac un Llais Gwynedd).

4.25 Bu Swyddogion Canlyniadau ledled Cymru'n atgoffa ymgeiswyr oedd heb gyflwyno'u ffurflenni bod yn rhaid iddyn nhw wneud hynny erbyn y dyddiad cau. Gan mai ond canran fechan iawn o ffurflenni sy'n dal heb eu dychwelyd, mae'n bosibl rhoi darlun digon clir o wariant mewn etholiadau lleol yng Nghymru o'r ffigyrau sydd ar gael.

4.26 Dengys y darlun cyffredinol o gydymffurfiad o'r ffurflenni a ddychwelwyd, fod ymgeiswyr etholiadau llywodraeth leol wedi ceisio cadw at y gofynion gyda gwahanol raddau o lwyddiant. Pan na gydymffurfiwyd â'r gofynion, roedd yn ymddangos fel mai'r achos oedd camgymeriad neu gamddealltwriaeth ynghylch y wybodaeth oedd ei angen, yn hytrach na bwriad i osgoi'r rheoliadau ar wariant.

4.27 Ar y cyfan, nid oedd llawer o gamgymeriadau mewn ffurflenni treuliau a ddatgelwyd yn ystod y broses o gasglu ystadegau ar gyfer yr adroddiad, ac roeddent yn ymddangos yn ddilys eu natur. Fodd bynnag, pan fydd y Comisiwn yn adolygu'r ffurflenni perthnasol, a'n cynhyrchu cyfarwyddyd a deunyddiau cyfarwyddo ar gyfer etholiadau yn y dyfodol, fe fydd nifer y camgymeriadau a'r rhesymau posib am hyn yn cael eu cymryd i ystyriaeth.

Y Comisiwn Etholiadol
Mawrth 2009

³ Ers ysgrifennu'r adroddiad yma, cafwyd ffurflenni'r pedwar ymgeisydd Ceidwadol llwyddiannus a oedd ar ôl. Ni addaswyd y ffigyrau i adlewyrchu'r cyflwyniadau hyn.

Cysylltu â ni

Ein Prif Swyddfa

The Electoral Commission
Trevelyan House
Great Peter Street
London SW1P 2HW
Ffôn: 020 7271 0500
Ffacs: 020 7271 0505
Ffôn testun: 18001 020 7271 0500
info@electoralcommission.org.uk
www.electoralcommission.org.uk

Ein swyddfeydd datganoledig

The Electoral Commission
Scotland Office
28 Thistle Street
Edinburgh EH2 1EN
Ffôn: 0131 225 0200
Ffacs: 0131 225 0205
Ffôn testun: 18001 0131 225 0200
infoscotland@electoralcommission.org.uk

Y Comisiwn Etholiadol
Swyddfa Cymru
Tŷ Caradog
1–6 Plas Sant Andreas
Caerdydd CF10 3BE
Ffôn: 029 2034 6800
Ffacs: 029 2034 6805
Ffôn testun: 18001 029 2034 6800
gwybodaeth@comisiwnetholiadol.org.uk

The Electoral Commission
Northern Ireland Office
Seatem House
28–32 Alfred Street
Belfast BT2 8EN
Ffôn: 028 9089 4020
Ffacs: 028 9089 4026
Ffôn testun: 18001 028 9089 4020
infnorthernireland@electoralcommission.org.uk

Ein swyddfeydd yn Lloegr

The Electoral Commission
North of England Office
York Science Park
IT Centre
Innovation Way
Heslington
York YO10 5DG
Ffôn: 01904 567990
Ffacs: 01904 567719
Ffôn testun: 18001 01904 567990
north@electoralcommission.org.uk

The Electoral Commission
Midlands Office, No 2 The Oaks
Westwood Way, Westwood Business Park
Coventry CV4 8JB
Ffôn: 02476 820086
Ffacs: 02476 820001
Ffôn testun: 18001 02476 820086
midlands@electoralcommission.org.uk

The Electoral Commission
Eastern and South East Office
Trevelyan House
Great Peter Street
London SW1P 2HW
Ffôn: 020 7271 0600
Ffacs: 020 7271 0505
Ffôn testun: 18001 020 7271 0600
south@electoralcommission.org.uk

The Electoral Commission
London Office
Trevelyan House
Great Peter Street
London SW1P 2HW
Ffôn: 020 7271 0689
Ffacs: 020 7271 0505
Ffôn testun: 18001 020 7271 0689
london@electoralcommission.org.uk

The Electoral Commission
South West Office
Regus, 1 Emperor Way
Exeter Business Park
Exeter EX1 3QS
Ffôn: 01392 314617
Ffacs: 01392 314001
Ffôn testun: 18001 01392 314617
southwest@electoralcommission.org.uk

The Electoral Commission

Trevelyan House
Great Peter Street
London SW1P 2HW

Ffôn 020 7271 0500

Ffacs 020 7271 0505

info@electoralcommission.org.uk

www.electoralcommission.org.uk

Mae manylion cyswllt ar gyfer ein swyddfeydd yn yr Alban, Cymru, Gogledd Iwerddon a rhanbarthau Lloegr tu fewn i glawr cefn yr adnodd hwn.

Rydym yn gorff annibynnol a sefydlwyd gan Senedd y DU. Ein nod yw hygyrdd y broses ddemocratiadd a hyder y cyhoedd ynddi. Rydym yn rheoleiddio cyllid pleidiau ac etholiadau ac yn gosod safonau ar gyfer etholiadau a gynhelir yn dda.

Mae democratiaeth yn cyfrif