

Dadansoddiad o gofrestri Rhagfyr 2016 yn y Deyrnas Unedig

Mawrth 2017

Fformatau eraill

I gael gwybodaeth am sut i gael y cyhoeddiad hwn mewn print bras neu fersiwn Braille, cysylltwch â'r Comisiwn Etholiadol:

Ffôn: 020 7271 0500

E-bost: publications@electoralcommission.org.uk

Rydym yn gorff annibynnol a sefydlwyd gan Senedd y DU. Rydym yn rheoleiddio cyllid pleidiau ac etholiadau ac yn gosod safonau ar gyfer etholiadau a gynhelir yn dda. Rydym yn gweithio i gefnogi democratiaeth iach, lle y seilir etholiadau a refferenda ar ein hegwyddorion sef ymddiriedaeth, cyfranogiad a dim dylanwad gormodol.

Cynnwys

1. Cyflwyniad	4
Ein rôl	4
Canfyddiadau allweddol	4
Y system cofrestru etholiadol	5
2. Cofnodion ar y gofrestr etholiadol	8
Cofrestri llywodraeth leol	8
Cofrestri seneddol	11
Amrywiadau lleol ac amrywiadau o ran etholaethau	12
Etholwyr categori arbennig	15
3. Canfasiad blynyddol 2016	18
Cyfradd ymateb i ffurflenni	18
Achosion o ychwanegu a dileu	19
Goblygiadau ar gyfer y dyfodol	22

1. Cyflwyniad

Ein rôl

1.1 Y Comisiwn Etholiadol yw'r corff annibynnol sy'n goruchwyllo etholiadau ac yn rheoleiddio cyllid gwleidyddol yn y DU. Rydym yn gweithio i hyrwyddo hyder y cyhoedd yn y broses ddemocrataidd a sicrhau ei huniondeb.

1.2 Mae'r Comisiwn yn ymgymryd â'r gwaith o gasglu a dadansoddi data sy'n ymwneud â'r broses gofrestru etholiadol er mwyn i ni allu rhoi mwy o gymorth i Swyddogion Cofrestru Etholiadol wrth ddarparu gwasanaethau o ansawdd uchel. Mae'r data hyn a'r gwaith dadansoddi cysylltiedig hefyd yn llywio ein dealltwriaeth o effeithiolrwydd y system gofrestru ac yn sicrhau y gallwn wneud argymhellion yn seiliedig ar dystiolaeth mewn perthynas â newidiadau i'r system yn y dyfodol.

1.3 Rydym wedi cyhoeddi sawl adroddiad ar y broses gofrestru etholiadol dros y blynyddoedd diwethaf, yn arbennig yn ystod y cyfnod o symud o gofrestru cartrefi i gofrestru unigolion, a nododd y problemau a'r heriau sy'n gysylltiedig â sicrhau cofrestru etholiadol cywir a chyflawn yn y byd modern.

Canfyddiadau allweddol

Mae'r data a gyflwynir yn yr adroddiad hwn yn dangos ers mis Rhagfyr 2015 ledled y Deyrnas Unedig fod y canlynol yn wir:

- Mae'r cofrestru llywodraeth leol wedi cynyddu 2.5% (gan amrywio ar lefel awdurdodau lleol o -3.8% i +9.0%)
- Mae'r cofrestru Seneddol wedi cynyddu 2.3% (gan amrywio ar lefel awdurdodau lleol o -4.2% i +7.9%)
- Mae nifer y cyrhaeddwyr cofrestredig wedi cynyddu 17.7% ar y gofrestr llywodraeth leol a 22.4% ar y gofrestr Seneddol

1.4 Yn gyffredinol, mae'r data a nodir yn yr adroddiad hwn yn awgrymu bod ein dadansoddiad blaenorol o'r system gofrestru yn berthnasol o hyd. Mae cywirdeb a chyflawnder y cofrestru yn debygol o fod yn sefydlog ond, fel yn 2015, gellir priodoli hyn i raddau helaeth i'r pwysigrwydd a roddwyd i etholiadau mis Mai 2016 a'r refferendwm ym mis Mehefin 2016 yn hytrach nag effeithlonrwydd cynhenid y system gofrestru wrth gofnodi manylion etholwyr.

1.5 Ym Mhennod 3, rydym yn ein hargymhellion presennol sy'n anelu at ymdrin â'r her o roi system gofrestru etholiadol fodern ar waith.

Y system cofrestru etholiadol

1.6 Mae 381 o gofrestri etholiadol yn y Deyrnas Unedig: 380 ym Mhrydain Fawr, a gaiff eu llunio a'u cynnal gan Swyddogion Cofrestru Etholiadol, ac un yng Ngogledd Iwerddon, a gaiff ei rheoli gan y Prif Swyddog Etholiadol.

1.7 Mae'n ofynnol i bob Swyddog Cofrestru Etholiadol ym Mhrydain Fawr gynnal canfasiad blynyddol yn ei ardal.¹ Rhaid i Swyddogion Cofrestru Etholiadol ddsbarthu Ffurflen Ymholiadau Cartrefi (HEF) i bob eiddo yn eu hardal gofrestru ac mae'n ofynnol yn ôl y gyfraith iddynt gymryd camau penodol i gysylltu ag unrhyw rai nad ydynt yn ymateb i'r HEF, gan gynnwys dosbarthu dau nodyn atgoffa ac ymweld â'r eiddo yn bersonol. Gall y gweithgaredd hwn ddechrau unrhyw bryd o 1 Gorffennaf ac mae'n ofynnol i Swyddogion Cofrestru Etholiadol gyhoeddi eu cofrestr ddiwygiedig erbyn 1 Rhagfyr.² Caiff y cofrestri eu diweddarau'n barhaus a'u hailgyhoeddi bob mis, ac eithrio yn ystod canfasiad yr hydref.

1.8 Dim ond cipolwg ar sut mae'r gofrestr yn edrych ar 1 Rhagfyr a geir ar y dyddiad hwnnw. Nid yw'n ofynnol i Swyddogion Cofrestru Etholiadol fod wedi cwblhau'r holl weithgareddau canfasio - gan gynnwys cysylltu ag unigolion nad ydynt wedi ymateb - erbyn y dyddiad hwnnw gan fod eu gwaith mewn perthynas â chynnal cofrestr gywir a chyflawn yn parhau drwy gydol y flwyddyn. Mae'r Comisiwn hefyd yn ymgymryd â gweithgareddau, gan gynnwys ymgyrchoedd cofrestru pleidleiswyr yn y cyfryngau, i helpu Swyddogion Cofrestru Etholiadol wrth iddynt ymgymryd â'r gwaith hwn cyn etholiadau a drefnwyd.

1.9 Felly, mae cyhoeddi cofrestri mis Rhagfyr yn garreg filltir bwysig yng nghylch blynyddol y cofrestri etholiadol (Ffigur 1). Ffigurau cofrestr mis Rhagfyr a ddefnyddir hefyd ar gyfer yr ystadegau etholiadol swyddogol ac ar gyfer adolygu ffiniau etholiadol.

1.10 Mae'r Comisiwn wedi argymhell yn y gorffennol y dylai Senedd y DU, Senedd yr Alban a chomisiynau ffiniau seneddol a llywodraeth leol y DU ystyried p'un a fyddai'n fwy priodol yn y dyfodol (cyn yr adolygiad nesaf a drefnwyd o ffiniau etholaethau Seneddol y DU a fydd yn defnyddio cofrestri mis Rhagfyr 2020) i seilio adolygiadau o etholaethau a ffiniau ar ddata etholaethol o'r cofrestri a ddefnyddir ar gyfer etholiadau yn lle hynny

Y dull casglu data a ffactorau sy'n cyfyngu ar y gwaith o ddadansoddi data

¹ Yng Ngogledd Iwerddon, mae'r Cofrestrriad Etholiadol Unigol yn gweithredu o dan system gofrestru barhaus ac ni chynhelir canfasiad blynyddol.

² Mewn ardaloedd lle y cynhaliwyd is-etholiad yn ystod y cyfnod canfasio (mis Gorffennaf i fis Tachwedd), roedd gan Swyddogion Cofrestru Etholiadol y disgresiwn i ohirio'r dyddiad cyhoeddi tan 1 Chwefror 2017.

1.11 Mae'r adroddiad hwn yn cyflwyno ein dadansoddiad o ddata allweddol sy'n ymwneud â chofnodion ar gofrestri mis Rhagfyr 2016 a chanlyniadau gweithgareddau'r canfasiad blynyddol a gynhaliwyd gan Swyddogion Cofrestru Etholiadol lleol.

1.12 Cynhaliwyd y broses casglu data hon mewn partneriaeth â'r Swyddfa Ystadegau Gwladol (SYG), Cofnodion Cenedlaethol yr Alban (NRS) a Swyddfa Etholiadol Gogledd Iwerddon (EONI).

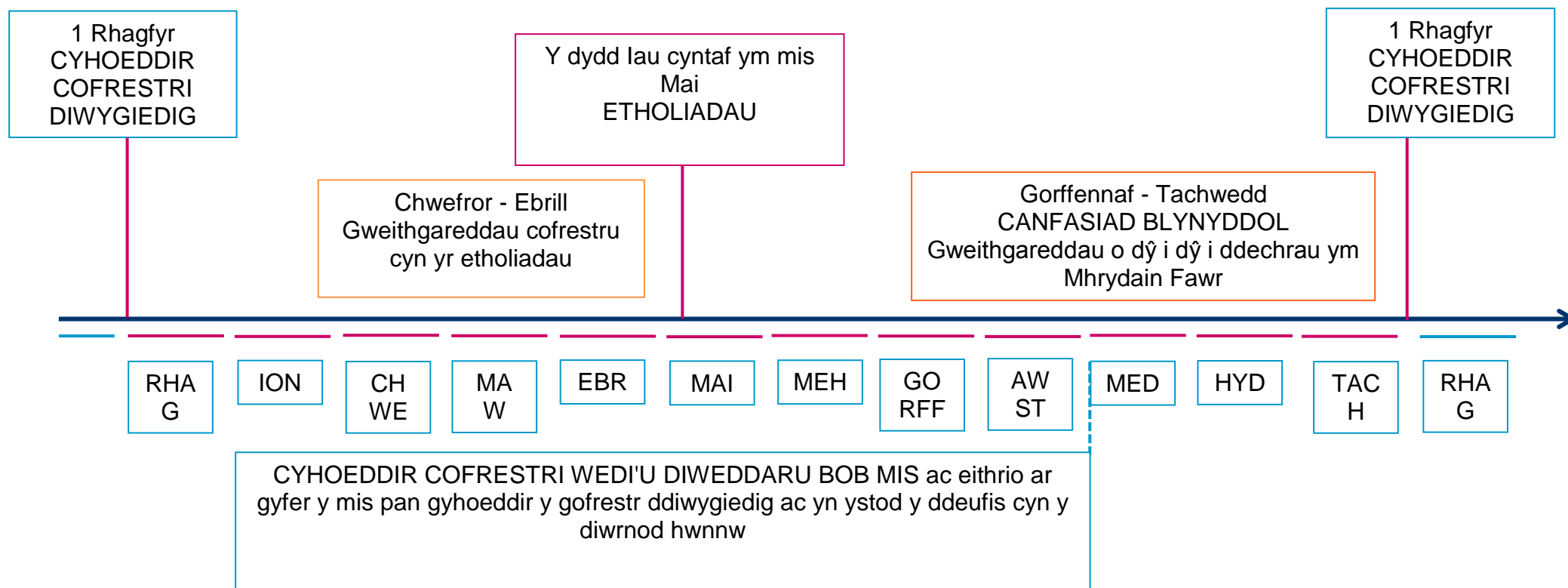
1.13 Fel mewn blynyddoedd blaenorol, roedd sawl her ynghlwm â'r gwaith o gasglu a dadansoddi'r data.³ Rydym yn ffyddiog bod y data cyfunol yn darparu trosolwg cywir o gyflwr y cofrestri ond dylid bod yn ofalus wrth ymdrin â rhai o'r dadansoddiadau manwl ar lefel awdurdodau lleol gan y gallent gynnwys rhai anghywirdebau.

1.14 Mae hyn wedi effeithio ar ein gallu i ddefnyddio'r data fel rhan o'n gwaith i fonitro ac asesu Swyddogion Cofrestru Etholiadol ym Mhrydain Fawr yn erbyn ein safonau perfformiad. Roeddem wedi gobeithio y byddai digon o ddata cywir ar gael yn fuan ar ôl cyhoeddi'r cofrestri diwygiedig i'n helpu i adolygu cynnydd Swyddogion Cofrestru Etholiadol unigol wrth ymgymryd â gweithgareddau cofrestru yn eu hardal. Fodd bynnag, o ganlyniad i'r amser a gymerodd i ddatrys y problemau casglu a dadansoddi, ni lwyddwyd i gwblhau'r broses hon o asesu yn erbyn y safonau perfformiad cyn cyhoeddi'r adroddiad hwn. Rydym yn parhau i gyd-drafod â Swyddogion Cofrestru Etholiadol unigol, a byddwn yn cyhoeddi casgliadau ein hasesiadau o berfformiad yn erbyn y safonau mewn perthynas â chanfasiad 2016 ar ôl etholiadau mis Mai 2017.

1.15 Mae'r Comisiwn yn ymrwymedig i wella ansawdd y data sydd ar gael i Swyddogion Cofrestru Etholiadol ac i ni'n hunain fel rhan o'n gwaith parhaus i helpu Swyddogion Cofrestru Etholiadol i sicrhau cofrestri cywir a chyflawn. Rydym yn croesawu cyfranogiad Swyddfa'r Cabinet yn y maes gwaith hwn drwy'r Rhaglen Cofrestru Etholiadol Modern, ac yn edrych ymlaen at gydweithio â'r swyddfa honno er mwyn sicrhau gwelliannau yn y dyfodol.

³ Unwaith eto, gellir priodoli'r heriau hyn i raddau helaeth i'r ffaith bod data yn cael eu casglu o wahanol systemau meddalwedd ar gyfer rheoli cofrestri etholiadol ledled Prydain Fawr. Caiff y cofrestri ar gyfer 373 o ardaloedd awdurdodau lleol eu rheoli drwy bedair system Meddalwedd Rheoli Etholiadol (EMS) wahanol, ac mae saith ardal awdurdod lleol yn defnyddio meddalwedd fewnol.

Ffigur1: Cofrestri etholiadol drwy gydol y flwyddyn



2. Cofnodion ar y gofrestr etholiadol

2.1 Ni all pob preswlydd yn y Deyrnas Unedig gofrestru i bleidleisio. Mae'r hawl i gofrestru yn deillio o'r hawl i bleidleisio, sy'n wahanol gan ddibynnu ar ddinasyddiaeth a'r math o etholiad. Felly mae'n ofynnol i Swyddogion Cofrestru Etholiadol gadw dwy gofrestr etholiadol:⁴

- **Y gofrestr llywodraeth leol:** a ddefnyddir ar gyfer etholiadau Cynulliad Cenedlaethol Cymru, Senedd yr Alban, Cynulliad Gogledd Iwerddon, llywodraeth leol, Senedd Ewrop a Chomisiynwyr yr Heddlu a Throseddu.
- **Y gofrestr Seneddol:** a ddefnyddir ar gyfer etholiadau Senedd y DU.

2.2 Er mwyn bod ar un o'r cofrestri hyn, mae'n ofynnol bod gan breswlydd ddinasyddiaeth Brydeinig, Gwyddelig, y Gymanwlad neu'r Undeb Ewropeaidd (UE). Ers 1999, bu dinasyddion o'r UE sy'n preswyllo yn y DU yn gymwys i bleidleisio mewn etholiadau lleol, etholiadau datganoledig ac etholiadau Senedd Ewrop ac felly mae ganddynt yr hawl i gael eu cynnwys ar y cofrestri llywodraeth leol (rhaid iddynt wedyn gwblhau ffurflen ychwanegol er mwyn cofrestru i bleidleisio yn etholiadau Senedd Ewrop yn y DU yn hytrach na'u mamwlad).

2.3 Fodd bynnag, gan nad ydynt yn gymwys i bleidleisio yn etholiadau Senedd y DU, nid oes ganddynt yr hawl i gael eu cynnwys ar y cofrestri seneddol. Yng Nghymru, Lloegr a Gogledd Iwerddon, gall dinasyddion bleidleisio ym mhob etholiad yn 18 oed. Yn yr Alban, yr oedran pleidleisio ar gyfer etholiadau Senedd yr Alban ac etholiadau lleol yw 16 oed, a'r oedran pleidleisio ar gyfer etholiadau Senedd y DU a Senedd Ewrop yw 18 oed.

2.4 Mae'r cofrestri hefyd yn cynnwys **cyrhaeddwyr**, sef dinasyddion nad ydynt yn ddigon hen i bleidleisio ar y pryd ond a fydd yn cyrraedd oedran pleidleisio o fewn y cyfnod o ddeuddeg mis sy'n dechrau ar y 1 Rhagfyr ar ôl iddynt gyflwyno eu cais. Yng Nghymru, Lloegr a Gogledd Iwerddon, pobl ifanc 16 ac 17 oed yw'r rhain. Yn yr Alban, maent yn bobl ifanc 16 ac 17 oed ar gyfer y cofrestri seneddol ac yn bobl ifanc 14 ac 15 oed ar gyfer y cofrestri llywodraeth leol.

Cofrestri llywodraeth leol

⁴ Rhaid iddynt hefyd gadw cofrestr o ddinasyddion perthnasol yr Undeb Ewropeaidd y mae ganddynt yr hawl i bleidleisio yn etholiadau Senedd Ewrop a chofrestr o'r arglwyddi hynny sy'n byw y tu allan i'r DU y maent wedi gwneud datganiad y byddant yn pleidleisio yn etholiadau Senedd Ewrop.

2.5 Nifer y cofnodion ar y cofrestrï llywodraeth leol ym mis Rhagfyr 2016 oedd 47,350,696, sef cynnydd o 2.5% o gymharu â mis Rhagfyr 2015.

Tabl 2.1: Cyfanswm nifer y cofnodion ar gofrestrï llywodraeth leol ym mis Rhagfyr 2016

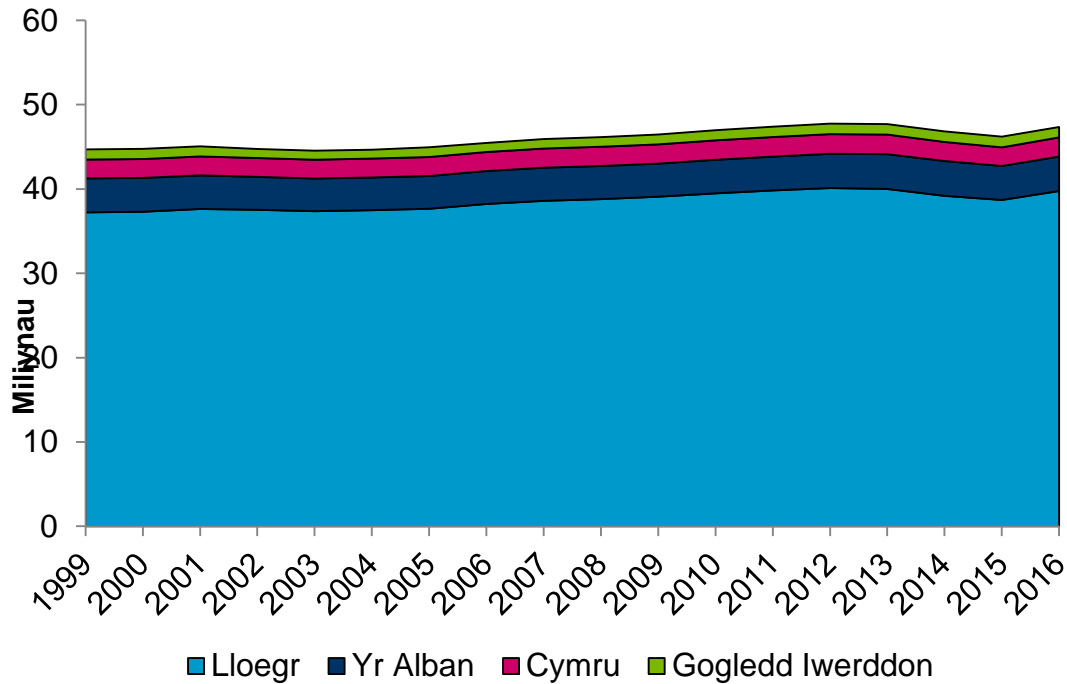
	Rhagfyr 2015	Rhagfyr 2016	+/-
Lloegr	38,696,091	39,756,852	+2.7%
Yr Alban	4,029,958	4,089,477	+1.5%
Cymru	2,207,980	2,270,441	+2.8%
Gogledd Iwerddon	1,270,696	1,233,926	-2.9%
Y Deyrnas Unedig	46,204,725	47,350,696	+2.5%

2.6 Mae hyn yn nodi newid o'r duedd a welwyd yn ystod y cyfnod o symud i'r Cofrestrïad Etholiadol Unigol (IER) - rhwng mis Mehefin 2014 a mis Rhagfyr 2015 - pan oedd y cofrestrï diwygiedig a gyhoeddwyd ym mis Rhagfyr yn cynnwys llai o gofnodion na'r flwyddyn flaenorol.

2.7 Mae ein dadansoddiad yn awgrymu y gellir priodoli'r gostyngiad blaenorol rhwng 2014 a 2015 i fesurau a oedd yn ymwneud â'r broses o symud i IER: diffyg gweithgareddau canfasio cartrefi traddodiadol yn 2014 a ddisodlwyd gan y broses o 'ddileu' a diddymu cofnodion a gadwyd yn ystod y broses o symud i IER.⁵ Mae'r lefel ymgysylltu uchel a gafwyd gyda refferendwm 2016 yn ogystal â'r etholiadau pwysig ym mis Mai 2016 hefyd yn rheswm allweddol dros y cynnydd a welwyd rhwng mis Rhagfyr 2015 a mis Rhagfyr 2016.

⁵ Y Comisiwn Etholiadol, *Assessment of December 2015 electoral registers in Great Britain* (Chwefror 2016).

Ffigur 2.1: Cyfanswm nifer y cofnodion ar y gofrestr llywodraeth leol 1999-2016.



Gohiriwyd y broses o gyhoeddi cofrestr mis Rhagfyr 2013 er mwyn hwyluso'r gwaith o newid i IER. Cyhoeddwyd y cofrestr ym mis Chwefror 2014 (Lloegr) a mis Mawrth 2014 (Cymru a'r Alban).

Cyrhaeddwy

2.8 Yn dilyn gostyngiad sylweddol yn nifer y cyrhaeddwy a gofnodwyd yn ystod y cyfnod o newid i IER (-40.0% rhwng mis Chwefror/Mawrth 2014 a mis Rhagfyr 2015), mae nifer y cyrhaeddwy ar y cofrestr llywodraeth leol wedi cynyddu 17.7% ers mis Rhagfyr 2015.

2.9 Yn ein hadroddiad ar gofrestr mis Rhagfyr 2015, gwnaethom awgrymu y gallai'r gostyngiad yn nifer y cyrhaeddwy cofrestredig ddeillio o'r gofyniad newydd o dan IER i gyrhaeddwy gofrestru eu hunain (yn hytrach na chael eu cofrestru gan riant neu warcheidwad drwy ffurflen canfasio'r cartref, fel y caniatwyd yn flaenorol). Nodwyd gennym hefyd ei bod yn rhy gynnar datgan p'un a fyddai'r duedd hon yn duedd hirdymor.

2.10 Er bod y data hyn yn nodi gwelliant ers mis Rhagfyr 2015, mae nifer y cyrhaeddwy cofrestredig ym mis Rhagfyr 2016 yn dal i fod yn 30% sy'n is na'r nifer ym mis Chwefror/Mawrth 2014 ar ddiwedd y broses cofrestru cartrefi.

2.11 Rydym wedi argymhell yn y gorffennol y gellid datblygu dull cofrestru mwy awtomatig ar gyfer cofrestru cyrhaeddwy, er enghraifft, pan fydd unigolion yn derbyn eu rhifau yswiriant gwladol. Mae'r ffigurau hyn yn awgrymu bod angen ystyried y potensial hwn o hyd.

Tabl 2.2: Cyfanswm nifer y cyrhaeddwyr ar y cofrestri llywodraeth leol ym mis Rhagfyr 2016

	Rhagfyr 2015	Rhagfyr 2016	+/-
Lloegr	244,781	293,430	+19.9%
Yr Alban	21,343	22,035	+3.2%
Cymru	12,462	13,810	+10.8%
Gogledd Iwerddon	5,350	5,000	-6.5%
Y Deyrnas Unedig	283,936	334,275	+17.7%

Cofrestri seneddol

2.12 Cyfanswm nifer y cofnodion ar y cofrestri seneddol ym mis Rhagfyr 2016 oedd 45,766,429.

2.13 Mae hyn yn gynydd o 2.3% o fis Rhagfyr 2015 a gostyngiad o 1.6% ers refferendwm yr UE ym mis Mehefin 2016. Ystyrir hyn yn fanylach yn y bennod nesaf.⁶

2.14 Roedd y newid o fis Rhagfyr 2015 yn fwy sylweddol yng Nghymru (2.6%) a Lloegr (2.8%) nag yn yr Alban (0.8%). Cofrestr Gogledd Iwerddon yw'r unig gofrestr sydd wedi lleihau mewn maint ers 2015 (gostyngiad o 3.0%). Gellir priodoli'r gostyngiad hwn i'r ffaith bod 60,433 o gofnodion wedi'u dileu lle na chafwyd ymateb yn ystod canfasiad 2013 nac yn ystod y ddwy flynedd yn dilyn hynny.

Y gofrestr seneddol fwyaf erioed oedd yr un a ddefnyddiwyd yn ystod refferendwm yr

2.15 Rhoddodd y ddeddfwriaeth a alluogodd y canfasiad y pŵer i'r Prif Swyddog Etholiadol gadw'r cofnodion hyn lle na chafwyd ymateb er mwyn osgoi unrhyw ostyngiad sydyn o ran lefelau cofrestru. Pennodd bwynt hefyd ar gyfer eu dileu yn y pen draw er mwyn sicrhau cywirdeb y gofrestr - ar y sail pe na chafwyd ymateb yn ystod y canfasiad nac yn ystod y ddwy flynedd yn dilyn hynny ei bod yn debygol mai cofnodion afraid oeddent.⁷

⁶ Heb gynnwys Gibraltar. Cyfanswm nifer y cofnodion ar y gofrestr a ddefnyddiwyd yn ystod y refferendwm ar aelodaeth y DU o'r Undeb Ewropeaidd oedd 46,500,001 gan gynnwys Gibraltar.

⁷ Rheoliadau Cynrychiolaeth y Bobl (Gogledd Iwerddon) (Diwygio) 2013.

Tabl 2.3: Cyfanswm nifer y cofnodion ar gofrestri seneddol ym mis Rhagfyr 2016

	Rhagfyr 2015	Rhagfyr 2016	+/-
Lloegr	37,399,942	38,386,864	+2.6%
Yr Alban	3,896,852	3,930,000	+0.8%
Cymru	2,181,841	2,243,919	+2.8%
Gogledd Iwerddon	1,243,369	1,205,683	-3.0%
Y Deyrnas Unedig	44,722,004	45,766,429	+2.3%

Cyrhaeddwyr

2.16 Mae nifer y cyrhaeddwyr ar y gofrestr seneddol wedi cynyddu 22.4% ers mis Rhagfyr 2015.

Tabl 2.4: Cyfanswm nifer y cyrhaeddwyr ar y cofrestri seneddol ym mis Rhagfyr 2016

	Rhagfyr 2015	Rhagfyr 2016	+/-
Lloegr	239,019	284,522	+19.0%
Yr Alban	24,827	41,561	+67.4%
Cymru	12,339	13,651	+10.6%
Gogledd Iwerddon	5,350	5,000	-6.5%
Y Deyrnas Unedig	281,535	344,734	+22.4%

Amrywiadau lleol ac amrywiadau o ran etholaethau

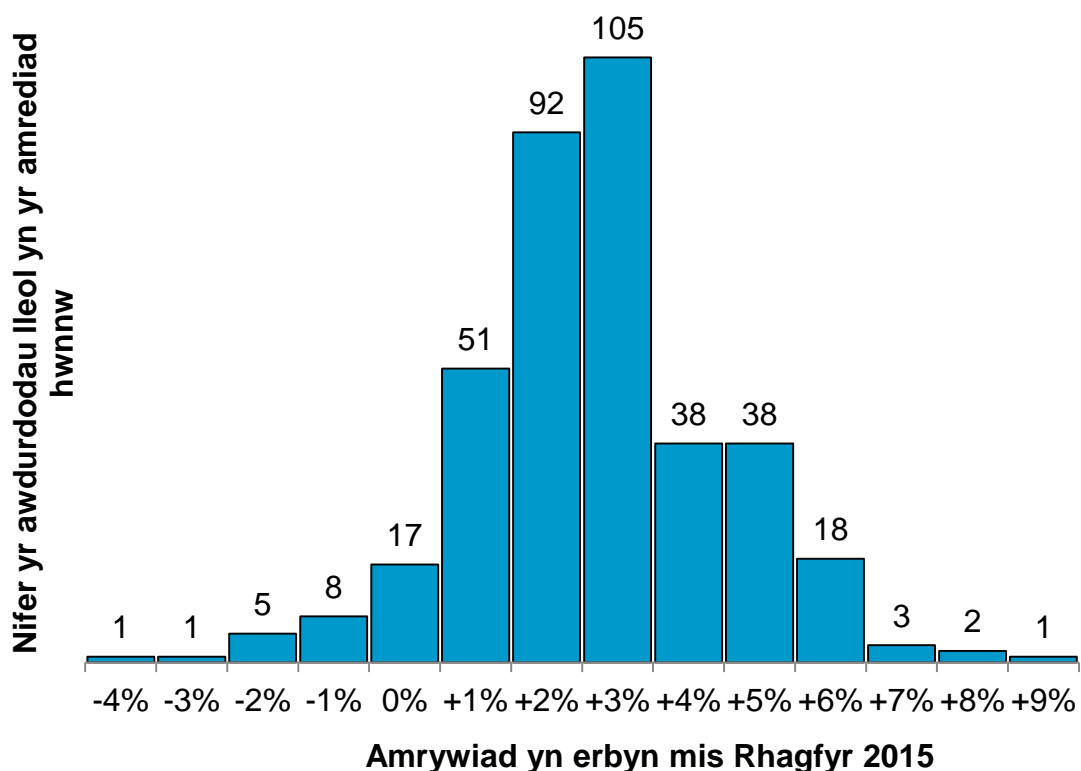
Newidiadau o ran awdurdodau lleol

2.17 Gall newidiadau i etholaeth leol o flwyddyn i flwyddyn ddeillio o wahanol ffactorau. Gall hyn gynnwys natur etholiadau a drefnwyd, arferion cofrestru etholiadol lleol a demograffeg ardal - gan gynnwys symudedd a thwf y boblogaeth.

2.18 Fel y byddem yn disgwyl, mae newidiadau o ran nifer y cofnodion ar y gofrestr llywodraeth leol yn amrywio ar draws awdurdodau lleol. Dengys Ffigur 2.2 isod sut y caiff newidiadau eu dosbarthu ar draws ardaloedd awdurdodau lleol: er bod nifer fach o ardaloedd wedi nodi gostyngiad yn nifer

y cofnodion ar y gofrestr o gymharu â mis Rhagfyr 2015 (cyfanswm o 15), nododd mwy na 90% o'r ardaloedd gynnydd, o 2% neu 3% yn bennaf.

Ffigur 2.2: Yr amrywiad (canran) yn nifer y cofnodion ar y gofrestr llywodraeth leol rhwng mis Rhagfyr 2015 a mis Rhagfyr 2016 yn ôl nifer yr awdurdodau lleol yn yr amrediad hwnnw



2.19 Dengys y tabl isod y newidiadau mwyaf sylweddol rhwng mis Rhagfyr 2015 a mis Rhagfyr 2016 gyda Chaer Colun (+9%) a Manceinion (-3.8%) ar naill ben y sbectrwm a'r llall.

Tabl 2.5: Y cofrestri awdurdod lleol â'r cynnydd a'r gostyngiadau mwyaf o ran nifer y cofnodion

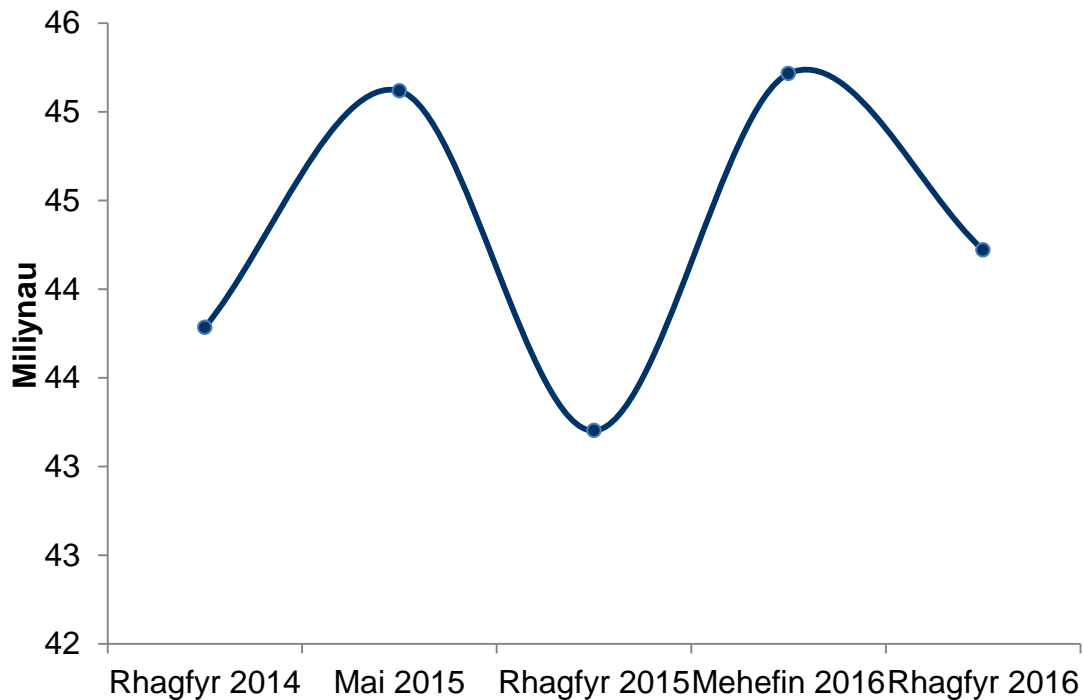
+/-	Awdurdod Lleol	Cyfanswm y cofnodion Rhagfyr 2016	Amrywiad o gymharu â mis Rhagfyr 2015
Cynnydd	Caer Colun	133,775	+9.0%
	Croydon	270,392	+8.4%
	Dwyrain Swydd Gaer	296,368	+7.8%
	Caerhirfryn	104,899	+7.0%
	Wellingborough	59,150	+6.7%

Gostyngiad	Caerefrog	147,099	-1.9%
	Cheltenham	87,082	-2.3%
	Dinas Llundain	6,674	-3.0%
	Manceinion	355,835	-3.8%

2.20 Yng nghyd-destun newidiadau etholaethol yn 2016 y gellir deall y newidiadau hyn orau. Er enghraifft, yn achos y cynnydd a welwyd yng Nghaer Colun, ysgogodd Refferendwm yr UE gynnydd sylweddol mewn lefelau cofrestru gyda'r etholaeth yn cynyddu 7% rhwng mis Rhagfyr 2015 a mis Mehefin 2016. Wedyn, arweiniodd gweithgareddau canfasio yn ystod yr hydref at gynnydd pellach, llai o faint yn yr etholaeth.

2.21 Yn achos y gostyngiad a welwyd ym Manceinion, nid yw'n wir bod yr etholaeth wedi gostwng ers mis Rhagfyr 2015 o ganlyniad uniongyrchol i weithgareddau canfasio eleni. Mewn gwirionedd, gostyngodd etholaeth Manceinion 1.5% cyn refferendwm yr UE (rhwng mis Rhagfyr 2015 a mis Mehefin 2016). Roedd hyn yn rhannol gan mai cipolwg o'r etholaeth a geir ar un dyddiad unigol ond ceir symudiadau parhaus o fewn y boblogaeth. Er enghraifft, roedd yr etholaeth ar 1 Rhagfyr 2015 yn cynnwys cofnodion yr oedd angen cwblhau prosesau cyfreithiol mewn perthynas â hwy cyn eu dileu ddechrau 2016. Bu gostyngiad pellach yn ystod canfasiad 2016 (oherwydd cafodd mwy o gofnodion eu dileu na'r nifer o etholwyr newydd a ychwanegwyd). Mae Ffigur 2.3 yn dangos yr amrywiad hwn o fewn blynyddoedd ar lefel Prydain Fawr.

Ffigur 2.3: Cyfanswm nifer y cofnodion ar y gofrestr seneddol ym Mhrydain Fawr.



2.22 Mewn perthynas â gweithrediad tymor hwy y system gofrestru, nid y prif newidiadau o fis Rhagfyr i fis Rhagfyr o reidwydd yw un o'r materion mwyaf nodedig a ddaw i'r amlwg o'r data ond yn hytrach, sefyllfa'r etholaethau hyn pe na fyddai etholiadau mis Mai 2016 a refferendwm yr UE wedi ysgogi lefelau ymgysylltu mor uchel yn 2016.

2.23 Mae Pennod 3 yn ystyried data ar achosion o ychwanegu unigolion at y cofrestr a'u dileu ac yn myfyrio ynghylch yr hyn y mae hynny'n ei awgrymu am effeithiolrwydd y system gofrestru.

Etholwyr categori arbennig

Pleidleiswyr tramor

2.24 Gall dinesydd o'r DU sy'n byw dramor sydd wedi cofrestru i bleidleisio yn y DU yn ystod y 15 mlynedd diwethaf wneud cais i fod yn bleidleisiwr tramor. Daw eu cofrestriad i ben ar ôl 12 mis.⁸

2.25 Mae etholwyr tramor yn gymwys i bleidleisio yn etholiadau Senedd y DU ac etholiadau Senedd Ewrop. Roedd hefyd ganddynt yr hawl i bleidleisio yn refferendwm 2016 ar aelodaeth y DU o'r Undeb Ewropeaidd.

⁸ Yn ddarostyngedig i gyfres o amodau a nodir yn ein [canllawiau](#), mae gan ddinesydd Prydeinig sy'n byw dramor yr hawl i gael ei gofrestru fel etholwr tramor os oedd naill ai wedi'i gynnwys ar gofrestr o etholwyr Seneddol cyn iddo adael y DU, neu os oedd yn rhy ifanc i gael ei gynnwys ar y gofrestr adeg gadael y DU.

2.26 Cyfanswm nifer yr etholwyr tramor ar y Mhrydain Fawr cofrestri ar 1 Rhagfyr 2016 oedd 263,902. Mae hyn yn cyfateb i gynnydd o 144.2% ers mis Rhagfyr 2015 gyda'r rhan fwyaf o unigolion yn cofrestru yn ystod y cyfnod cyn refferendwm yr UE (y cofrestrodd 135,255 ohonynt yn ystod ein hymgyrch ymwybyddiaeth gyhoeddus dramor rhwng 17 Mawrth a 9 Mehefin 2016).

Pleidleiswyr dienw

2.27 Gall pobl sy'n bodloni rhai gofynion penodol, y mae eu diogelwch hwy, neu ddiogelwch rhywun yn yr un cartref, mewn perygl, gofrestru'n ddiennw. Bydd gan bobl a gaiff eu cofrestru'n ddiennw god ar y gofrestr etholiadol yn hytrach na'u henw a'u cyfeiriad. Cyfanswm nifer yr etholwyr dienw yn y Mhrydain Fawr ar 1 Rhagfyr 2016 oedd 2,323. Mae hyn yn amrywio ar draws awdurdodau lleol o 0 i 392.

2.28 Nid ydym yn cadw data ar nifer y cofrestriadau dienw ar gyfer blynyddoedd blaenorol.

Tabl 2.5: Cyfanswm nifer y cofnodion (gan gynnwys cyrhaeddwyr) ar y cofrestri llywodraeth leol yn y DU

Cofnodion ar y gofrestr etholiadol (gan gynnwys cyrhaeddwyr)	Chwefror/Mawrth 2014		Rhagfyr 2014		Rhagfyr 2015		Rhagfyr 2016	
Lloegr	40,001,780	-0.3%	39,184,984	-2.0%	38,696,091	-1.2%	39,756,852	2.7%
Dwyrain Lloegr	4,498,930	0.3%	4,427,092	-1.6%	4,383,531	-1.0%	4,510,261	2.9%
Dwyrain Canolbarth Lloegr	3,453,109	-0.8%	3,373,630	-2.3%	3,374,366	0.0%	3,472,990	2.9%
Llundain	5,876,329	0.6%	5,738,498	-2.3%	5,645,254	-1.6%	5,827,705	3.2%
Gogledd-ddwyrain Lloegr	1,988,732	-1.0%	1,917,638	-3.6%	1,889,352	-1.5%	1,923,025	1.8%
Gogledd-orllewin Lloegr	5,358,051	0.1%	5,228,076	-2.4%	5,166,529	-1.2%	5,274,599	2.1%
De-ddwyrain Lloegr	6,596,590	0.2%	6,459,179	-2.1%	6,354,265	-1.6%	6,560,844	3.3%
De-orllewin Lloegr	4,120,440	-0.9%	4,066,898	-1.3%	4,010,990	-1.4%	4,127,304	2.9%
Gorllewin Canolbarth Lloegr	4,178,531	-1.5%	4,141,641	-0.9%	4,080,091	-1.5%	4,154,735	1.8%
Swydd Efrog a'r Humber	3,931,068	-0.8%	3,832,332	-2.5%	3,791,713	-1.1%	3,905,389	3.0%
Cymru	2,328,499	0.0%	2,254,219	-3.2%	2,207,980	-2.1%	2,270,441	2.8%
Yr Alban	4,120,494	1.4%	4,131,926	0.3%	4,029,958	-2.5%	4,089,477	1.5%
Gogledd Iwerddon	1,243,331	-0.3%	1,257,034	1.1%	1,270,696	1.1%	1,233,926	-2.9%
Y Deyrnas Unedig	47,694,104	-0.1%	46,828,163	-1.8%	46,204,725	-1.3%	47,350,696	2.5%

Ffynhonnell: Swyddfa Ystadegau Gwladol (2013-16); Swyddfa Etholiadol Gogledd Iwerddon (EONI) (2013-2016); y Comisiwn Etholiadol (2016). Mae'r canrannau wrth ymyl cyfanswm nifer y cofnodion yn dangos yr amrywiadau o gymharu â'r flwyddyn flaenorol

3. Canfasiad blynyddol 2016

3.1 Yn ogystal ag adolygu cyflwr y cofrestri etholiadol, rydym yn dadansoddi gwybodaeth sy'n ymwneud â gweithgareddau cartref a wneir gan Swyddogion Cofrestru Etholiadol yn ystod y cyfnod canfasio blynyddol (fel arfer o fis Gorffennaf i fis Tachwedd). Mae hyn yn berthnasol i Brydain Fawr yn unig gan nad oes gweithgaredd canfasio cyfatebol yng Ngogledd Iwerddon.

3.2 Mae'r bennod hon hefyd yn defnyddio data o hanner cyntaf y flwyddyn, sy'n cynnwys y cyfnodau cyn etholiadau mis Mai 2016 a refferendwm mis Mehefin 2016 ar aelodaeth y DU o'r Undeb Ewropeaidd.

Cyfradd ymateb i ffurflenni

3.3 Mae'n ofynnol yn statudol i Swyddogion Cofrestru Etholiadol gysylltu â phob cartref yn eu hardal gofrestru bob blwyddyn drwy'r post. Mewn achosion lle na cheir ymateb, dylid anfon dau nodyn atgoffa a chynnal ymweliad personol fel y bo angen. Dylai'r broses ddechrau rhwng 1 Gorffennaf a 30 Tachwedd ond nid oes angen i Swyddogion Cofrestru Etholiadol gwblhau'r holl weithgareddau canfasio yn ystod y cyfnod hwn.

3.4 Cyflwynodd y Cofrestruad Etholiadol Unigol (IER) dull canfasio dau gam:

- **Ffurflen Ymholiadau Cartrefi (HEF):** anfonir ffurflen HEF gychwynnol i bob eiddo. Dylai'r unigolyn sy'n cwblhau'r ffurflen ar ran y cartref groesi allan unrhyw gofnodion ar gyfer pobl nad ydynt yn preswyllo yno mwyach ac ychwanegu enwau pobl sy'n gymwys ond nad ydynt wedi'u cofrestru. Pan gaiff enw ei groesi allan, mae'n ofynnol i Swyddogion Cofrestru Etholiadol gael gafael ar ail ffynhonnell dystiolaeth er mwyn dileu'r enw oddi ar y gofrestr.
- **Gwahoddiad i Gofrestru (ITR):** pan fydd ffurflen HEF a ddychwelir yn cynnwys enw newydd, sydd o bosibl yn etholwr nas cofrestrwyd, anfonir ITR. Er mwyn i unigolyn wneud cais i gofrestru, mae'n ofynnol iddo ddarparu ei Rif Yswiriant Gwladol a'i ddyddiad geni. Gall unigolion hefyd ymateb i wahoddiadau i gofrestru drwy gwblhau cais cofrestru ar-lein.

3.5 Nodir y cyfraddau ymateb i ffurflenni fel ag y maent ar 1 Rhagfyr 2016.

Ffurflen Ymholiadau Cartrefi (HEF)

3.6 Yn seiliedig ar ddata gan 276 o ardaloedd awdurdodau lleol, cyfanswm y gyfradd ymateb i ffurflenni HEF oedd 87%. Mae hyn yn cyfateb i gynnydd ers canfasiad 2015 (+5 pwynt canran) ond mae'r gyfradd ymateb yn is o hyd na'r

gyfradd a gyflawnwyd gan y ffurflen canfasio cartrefi a ddefnyddiwyd cyn cyflwyno IER (93% yn 2013).⁹

3.7 Fel y nodwyd yn *The December 2015 electoral registers in Great Britain* gellir egluro hyn drwy ystyried nifer o ffactorau megis cyflwyno'r ffurflen HEF newydd (sy'n ymddangos yn hirach na'r hen ffurflen ganfasio, er ei bod yn gofyn am swm tebyg o wybodaeth), y gallu i gofrestru ar-lein mewn ymateb i ffurflen HEF yn hytrach na dychwelyd y ffurflen bapur, a'r ffaith bod nifer o Swyddogion Cofrestru Etholiadol yn cwblhau eu gweithgareddau canfasio blynyddol ar ôl 1 Rhagfyr (gweler par. 3.5).¹⁰

3.8 Ar lefel awdurdod lleol, mae'r gyfradd dychwelyd ar gyfer ffurflenni HEF yn amrywio o 51% yn Mendip a 52% yn Uttlesford i 100% yn Cannock Chase, Dwyrain Swydd Stafford a Lincoln.

3.9 Ceir amrywiadau sylweddol ac er nad yw'r gyfradd ymateb i ffurflenni HEF yn cyfateb yn uniongyrchol i gyflawnder y cofrestru yn yr un ffordd â'r ymateb i'r hen ffurflen canfasio cartrefi - gan nad yw'r ffurflen HEF yn cofrestru unrhyw un - mae'n arwydd o hyd bod rhai ardaloedd yn wynebu mwy o her nag eraill wrth gasglu data ar eu preswylwyr. Rydym yn bwriadu defnyddio'r data hyn fel man cychwyn ar gyfer trafodaethau gyda'r Swyddogion Cofrestru Etholiadol hynny â chyfraddau ymateb is er mwyn deall yr heriau yn eu hardal a sut y gallwn eu helpu i wella cyfraddau ymateb yn y dyfodol.

Gwahoddiad i Gofrestru (ITR)

3.10 Yn seiliedig ar ddata gan 310 o awdurdodau lleol, cyfanswm y gyfradd ymateb i ITR oedd 41% ar 1 Rhagfyr 2016. Mae hyn yn gynydd o gymharu â 2015 (2 bwynt canran).¹¹

3.11 Er bod y gyfradd ymateb hon yn ymddangos yn isel, mae'n debygol o danamcangyfrif lefel yr ymateb cyffredinol i'r ITR yn sylweddol gan mai dim ond ymatebion papur y mae'n eu cynnwys ac nid ceisiadau ar-lein i gofrestru (gan na all y systemau EMR olrhain cais ar-lein a wneir mewn ymateb i ITR papur).

Achosion o ychwanegu a dileu

3.12 Mae'r ymateb i ffurflenni yn ddata defnyddiol o ran barnu pa mor dda y mae'r system yn perfformio ond yn bennaf, mae'n darparu mesur o

⁹ Mae'r gyfradd ymateb i ffurflen HEF yn 2015 a gyflwynir yn yr adroddiad hwn yn wahanol i'r gyfradd a gyflwynir yn *The December 2015 electoral registers in Great Britain* (Gorffennaf 2016) gan y defnyddiwyd sail wahanol er mwyn gallu cymharu â data newydd.

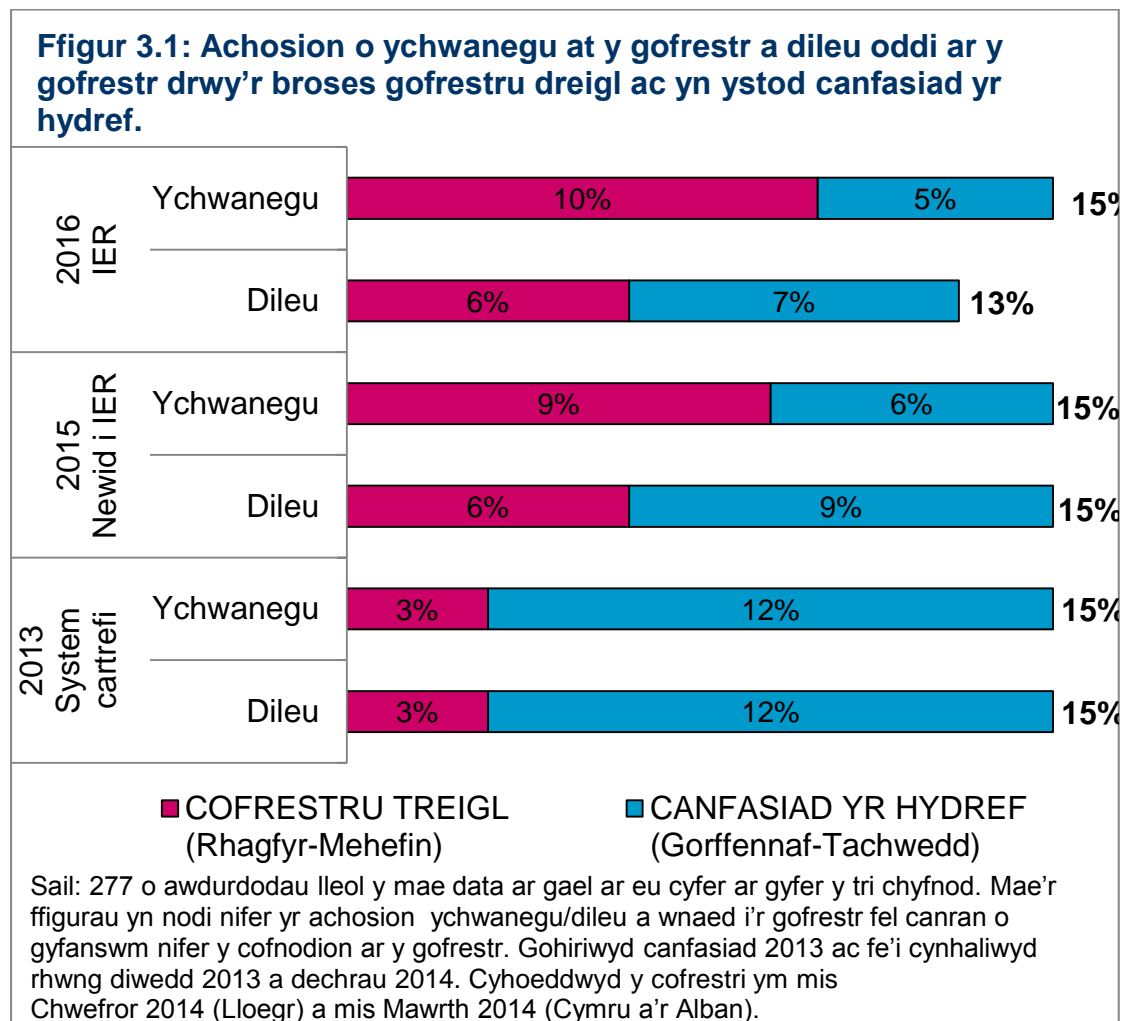
¹⁰ Y Comisiwn Etholiadol, *The December 2015 electoral registers in Great Britain* (Gorffennaf 2016).

¹¹ Mae'r gyfradd ymateb i ITR yn 2015 a gyflwynir yn yr adroddiad hwn yn wahanol i'r gyfradd a gyflwynir yn *The December 2015 electoral registers in Great Britain* (Gorffennaf 2016) gan y defnyddiwyd sail wahanol er mwyn gallu cymharu â data newydd.

weithgaredd (ffurflenni a ddsberthir gan Swyddog Cofrestru Etholiadol) ac allbynnau (ffurflenni a ddychwelir gan etholwr). Mae'r data mwyaf perthnasol, sydd wedi'u cysylltu'n agosach â'r effaith y mae Swyddog Cofrestru Etholiadol yn canolbwyntio arni, yn ymwneud ag achosion o ychwanegu at y cofrestr a dileu oddi arnynt.

3.13 Mae cofrestru etholiadol yn seiliedig ar eiddo ac mae pob cofnod yn gysylltiedig â chyfeiriad. Mae'n ofynnol i Swyddogion Cofrestru Etholiadol ychwanegu a dileu cofnodion ar gyfer unigolion sydd wedi symud tŷ, dileu cofnodion ar gyfer y rheini sydd wedi marw ac ychwanegu cofnodion ar gyfer etholwyr newydd cymwys a'r rheini nas cofrestrwyd yn flaenorol. Gan fod symudedd y boblogaeth yn amrywio ledled y wlad, felly hefyd graddau'r her y mae Swyddogion Cofrestru Etholiadol yn eu hwynebu wrth sicrhau cywirdeb a chyflawnder y cofrestru etholiadol.

3.14 Dengys Ffigur 3.1 isod yr achosion o ychwanegu a dileu cofnodion fel canran o gyfanswm nifer y cofnodion a wnaed ar y cofrestru yn 2016, rhwng cyhoeddi'r cofrestru diwygiedig ym mis Rhagfyr 2015 a mis Rhagfyr 2016. Dengys y tabl fod 15% o etholwyr ar gofrestru 1 Rhagfyr 2016 wedi'u hychwanegu at y cofrestru yn ystod 2016 a bod 13% o'r cofnodion ar gofrestru 1 Rhagfyr 2015 wedi'u dileu erbyn 1 Rhagfyr 2016.



Amseru

3.15 O dan y system cofrestru cartrefi, roedd y rhan fwyaf o achosion o ychwanegu yn digwydd yn ystod cyfnod canfasio'r hydref. Yn 2015 a 2016, roedd y rhan fwyaf o achosion o ychwanegu yn digwydd y tu allan i'r cyfnod canfasio blynyddol.¹²

3.16 Mae Ffigur 3.1 yn cymharu'r achosion o ychwanegu a dileu a wnaed i'r gofrestr yn 2016 o gymharu â'r flwyddyn flaenorol (2015), a blwyddyn olaf y system cofrestru cartrefi (2013/14). Fel yn 2015, digwyddodd dwy ran o dair o'r achosion o ychwanegu yn 2016 y tu allan i'r cyfnod canfasio blynyddol ac yn bennaf yn ystod y cyfnod cyn digwyddiadau etholiadol 2016 ym mis Mai a mis Mehefin.

3.17 Yn ein hadroddiad a gyhoeddwyd ym mis Gorffennaf 2016, nodwyd cydberthynas agosach rhwng cofrestriadau, cyflawnder a'r nifer a oedd yn debygol o bleidleisio o ganlyniad i'r system cofrestriadau unigol a'r gallu i gofrestru ar-lein.¹³ Mae'r nifer uchel o gofnodion a ychwanegwyd yn 2016 yn nodi y gall cyflawnder fod wedi gwella ers mis Rhagfyr 2015, lle y cafwyd lefelau cyflawnder o 84% ar gyfer y gofrestr llywodraeth leol ac 85% ar gyfer y gofrestr seneddol.¹⁴

3.18 Er bod digwyddiadau etholiadol yn 2015 (Senedd y DU) a 2016 (refferendwm yr UE a'r seneddau/cynulladau datganoledig) wedi arwain at ychwanegu lefel uchel o gofnodion y tu allan i'r cyfnod canfasio, ni phrofwyd y system gofrestru yn ystod blynyddoedd lle na chynhaliwyd etholiadau â nifer uchel o bobl yn pleidleisio neu lle na chynhaliwyd unrhyw etholiad o gwbl mewn rhai ardaloedd.

3.19 Dengys Ffigur 3.1 hefyd fod cyfran is o gofnodion wedi'u dileu o'r gofrestr flaenorol pan gyhoeddwyd y cofrestri diwygiedig ym mis Rhagfyr 2016 o gymharu â mis Rhagfyr 2015 a mis Rhagfyr 2013. Fel yn 2015, dilëwyd y rhan fwyaf o'r cofnodion yn ystod y canfasiad blynyddol gan gadarnhau pwysigrwydd gweithgareddau cartrefi blynyddol o ran sicrhau cywirdeb y cofrestri.¹⁵

3.20 Gellir priodoli'r lefel is o ddileu yn 2016 o gymharu â 2015 yn rhannol i'r ffaith nad oedd trefniadau ar waith ar ddiwedd y broses o newid i IER, lle y dilëwyd 1.7% o gofnodion a oedd yn afraid i raddau helaeth o gofrestri mis

¹² Mae'r siart yn cymharu data ar gyfer 2016 â 2015, yn ogystal â blwyddyn olaf y system cofrestru etholiadol flaenorol (2013/14). Mae'r ffigurau yn dangos yr achosion o ychwanegu/dileu a wnaed ar y gofrestr fel canran o gyfanswm nifer y cofnodion ar y gofrestr. Gohiriwyd canfasiad 2013 a'i gynnal ddechrau 2014 a chyhoeddwyd y cofrestri diwygiedig ym mis Chwefror/Mawrth 2014. Gweler Y Comisiwn Etholiadol, *The December 2015 electoral registers in Great Britain* (Gorffennaf 2016).

¹³ Y Comisiwn Etholiadol, *The December 2015 electoral registers in Great Britain* (Gorffennaf 2016).

¹⁴ Ibid.

¹⁵ Ibid.

Rhagfyr 2015.¹⁶ Yng Nghaergrawnt, er enghraifft, roedd nifer y cofnodion a ddilëwyd yn 2016 53% yn is nag yn 2015 ond ar ddiwedd y broses o newid i IER yn 2015, dilëwyd dros 10,000 o etholwyr o'r gofrestr yn uniongyrchol o ganlyniad i ddiwedd y broses honno.

3.21 Mae'r lefel ddileu hefyd yn is nag yn 2013 o dan y system cofrestru cartrefi. Gall hyn fod yn arwydd o'r newidiadau i'r system o dan IER (a guddiwyd yn rhannol gan nifer y cofnodion a ddilëwyd ar ddiwedd y broses newid). Gellid priodoli'r lefel ddileu is i'r gyfradd ymateb is i ffurflenni HEF o gymharu â'r hen ffurflen canfasio yn ogystal â heriau y mae Swyddogion Cofrestru Etholiadol bellach yn eu hwynebu wrth gael gafael ar y dystiolaeth sydd ei hangen er mwyn dileu cofnod. Os bydd lefelau dileu is yn nodwedd amlwg o IER, mae perygl y bydd gostyngiad cronedig yng nghywirdeb y cofrestr dros amser.

Goblygiadau ar gyfer y dyfodol

3.22 Yn yr adroddiad hwn, ac mewn adroddiadau blaenorol, rydym wedi myfyrio ynghylch yr hyn y mae'r data hyn yn ei ddweud wrthym am effaith hirdymor debygol IER ynghyd â'r dull canfasio cyfredol.

3.23 Fodd bynnag, nid yw'r lefelau ychwanegu neu ddileu, o ganlyniad i'r canfasiad, pe na fyddai etholiadau mis Mai 2016 neu refferendwm yr UE wedi cael eu cynnal, yn hysbys - er ei bod fwy neu lai'n sicr y byddai'r ddwy lefel wedi bod yn uwch gan y byddai rhai newidiadau - ychwanegiadau gan fwyaf - a ysgogwyd gan ddi-ddordeb yn y refferendwm wedi cael eu nodi'n ddiweddarach yn y flwyddyn gan y canfasiad pe na fyddai etholiad o'r fath wedi cael ei gynnal.

3.24 Er mwyn cynnal asesiad pendant o'r newidiadau hirdymor posibl i gywirdeb a chyflawnder y cofrestr, mae angen data dibynadwy arnom ar gyfer blwyddyn lle na chynhelir etholiad ar raddfa fawr.

3.25 Hyd yn oed heb yr asesiad pendant hwn, gwyddom fod y dull canfasio cyfredol yn gostus ar adeg lle bo cyllidebau awdurdodau lleol o dan bwysau. Yn ein hasesiad o gywirdeb a chyflawnder cofrestr mis Rhagfyr 2015, gwnaethom ofyn a yw'r system bresennol yn gynaliadwy yn y tymor hwy a daethom i'r casgliad nad ydyw.

3.26 Mae'r data a nodir yn yr adroddiad hwn yn awgrymu bod cywirdeb neu gyflawnder y cofrestr yn parhau'n sefydlog ond, fel yn 2015, mae'n debygol y gellir priodoli hyn i raddau helaeth i'r pwysigrwydd a roddwyd i etholiadau mis Mai 2016 a'r refferendwm ym mis Mehefin 2016 yn hytrach nag effeithlonrwydd cynhenid y system gofrestru wrth gofnodi manylion etholwyr.

¹⁶ Y Comisiwn Etholiadol, *Assessment of December 2015 electoral registers in Great Britain* (Chwefror 2016).

3.27 Credwn ei bod yn bryd symud oddi wrth system sy'n dibynnu ar etholwyr i gymryd camau i gofrestru eu hunain, ac yn lle hynny, ddatblygu prosesau cofrestru awtomatig neu uniongyrchol a all greu cofrestri etholiadol mwy cywir a chyflawn mewn ffordd fwy effeithlon na'r prosesau canfasio presennol sy'n defnyddio adnoddau helaeth.

3.28 Yn ein hadroddiad ym mis Gorffennaf 2016, sydd hefyd yn cynnwys ein cyfres lawn o argymhellion, nodwyd ein gweledigaeth o gofrestr etholiadol fodern sy'n¹⁷:

- Defnyddio data cyhoeddus sydd ar gael ac yr ymddiriedir ynddynt i sicrhau ei bod yn parhau'n gywir ac yn gyflawn drwy gydol y flwyddyn heb ddibynnu'n llwyr ar gamau gweithredu gan unigolion;
- Ei gwneud hi mor hawdd â phosibl i etholwyr sicrhau bod eu cofnod cofrestru yn gywir ac yn gyflawn, yn arbennig cyn etholiadau a refferenda.

3.29 Mae'r Rhaglen Moderneiddio Trefniadau Cofrestru Etholiadol o fewn Swyddfa'r Cabinet wrthi'n datblygu sawl prosiect a allai gyfrannu at wireddu'r nod hwn o system gofrestru fodern, effeithlon. Mae'r Comisiwn yn ymrwymedig i'w cefnogi ac i gydweithio â hwy fel y bo'n briodol er mwyn rhoi'r prosiectau hyn ar waith. Mae hyn yn cynnwys cynlluniau peilot yn 2016 a 2017 i brofi p'un a ellid newid y gofynion cyfredol o ran sut i gynnal y canfasiad ym Mhrydain Fawr er mwyn sicrhau bod y broses yn fwy effeithlon. Bydd y Comisiwn yn gwerthuso'r cynlluniau hyn a disgwylir cyhoeddi adroddiad terfynol ym mis Mehefin 2018.

3.30 Mae Bil yr Economi Ddigidol, sy'n destun ystyriaeth derfynol gan Dŷ'r Arglwyddi ar hyn o bryd, yn cynnwys darpariaethau y bwriedir iddynt ei gwneud hi'n haws i gyrrff cyhoeddus rannu data a ddelir ganddynt er mwyn gwella'r broses o ddarparu gwasanaethau cyhoeddus i ddinasyddion. Pan gaiff y Bil Gydsyniad Brenhinol, byddwn yn ystyried ymhellach gyda Rhaglen Moderneiddio Trefniadau Cofrestru Etholiadol Swyddfa Cabinet pa gyfleoedd sydd ar gael i ddefnyddio'r darpariaethau hyn i wella'r broses o lunio a chadw cofrestri etholiadol, yn arbennig ddefnyddio data sy'n ddigon dibynadwy er mwyn i Swyddogion Cofrestru Etholiadol allu nodi pobl nas cofrestrwyd yn gywir yn well.

3.31 Byddwn hefyd yn datblygu ein cynlluniau a'n gweithgareddau ein hunain yn y maes hwn yn ystod y misoedd nesaf.

3.32 Cydnabu ein hadroddiadau blaenorol y bydd angen cynllunio unrhyw gynigion i gyflwyno system gofrestru awtomatig yn fanwl, ond nodwyd gennym fod nifer o feysydd amlwg lle y gellid dechrau ar y gwaith hwnnw, gan gynnwys:

¹⁷ Y Comisiwn Etholiadol, *The December 2015 electoral registers in Great Britain* (Gorffennaf 2016).

- **Cofrestru cyrhaeddwyr 16 ac 17 oed yn awtomatig** ar yr adeg y caiff Rhifau Yswiriant Gwladol eu dosbarthu iddynt am y tro cyntaf
- **Diweddarau manylion pobl sy'n symud cartref:** Mae'r rhan fwyaf o bobl sy'n symud cartref yn symud o fewn ardal yr un awdurdod lleol (59% yn 2011), sy'n awgrymu y gallai Swyddogion Cofrestru Etholiadol ddefnyddio ffynonellau data lleol neu genedlaethol yr ymddiriedir ynddynt i nodi achosion lle y mae angen newid (neu lle nad oes angen newid) y gofrestr.
- **Paru dogfennau cadarnhau:** Mae'r profiad a gafwyd wrth gynnal yr ymarfer paru dogfennau cadarnhau wrth newid i IER ym Mhrydain Fawr hefyd yn dangos y potensial i symleiddio'r broses a ddefnyddir i ddilysu hunaniaeth etholwyr cyn eu hychwanegu at y gofrestr.
- **Nodi a dileu cofnodion dyblyg ar y gofrestr:** mae natur wasgaredig y cofrestri etholiadol ledled Prydain Fawr ar hyn o bryd yn golygu nad yw'n bosibl nodi cofnodion dyblyg rhwng cofrestri a gaiff eu rheoli gan wahanol Swyddogion Cofrestru Etholiadol. Byddai cyflwyno system i Swyddogion Cofrestru Etholiadol gymharu gwybodaeth am gofnodion ar gofrestri etholiadol ar bob un o'r 380 o gofrestri yn helpu i wella cywirdeb cofrestri etholiadol ymhellach.

3.33 Awgrymodd canfyddiadau o astudiaethau blaenorol hefyd y gellid rhoi adnoddau ychwanegol er mwyn helpu Swyddogion Cofrestru Etholiadol i gadw'r cofrestri. Yn arbennig, byddai darparu ffordd i etholwyr wirio eu statws cofrestru ar ddechrau'r broses o wneud cais ar-lein i gofrestru yn golygu bod angen i bleidleiswyr wneud llai er mwyn sicrhau bod eu cofnod ar y gofrestr yn gyfredol, a byddai hefyd yn lleihau'r baich o brosesu ceisiadau dyblyg sydd ar Swyddogion Cofrestru Etholiadol. Mae'r rhaglen Moderneiddio Trefniadau Cofrestru Etholiadol wrthi ar hyn o bryd yn ystyried y camau y gellid eu rhoi ar waith i ymdrin â hyn a byddwn yn parhau i weithio gyda'r rhaglen yn hyn o beth.