



Defnydd o bwerau ymchwilio newydd a chosbau sifil

Gorffennaf 2012

Cyfieithiadau a fformatau eraill

I gael gwybodaeth ynghylch cael y cyhoeddiad hwn mewn iaith arall, neu ar ffurf fersiwn print bras neu Braille, cysylltwch â'r Comisiwn Etholiadol:

Ffôn: 020 7271 0500

E-bost: publications@electoralcommission.org.uk

© Y Comisiwn Etholiadol 2012

Cynnwys

1	Cyflwyniad	1
2	Cefndir	1
3	Y defnydd o bwerau ymchwilio	2
4	Y defnydd o gosbau sifil	3
5	Y Dyfodol	8
	Atodiadau	
	Atodiad A: Achosion	10

1 Cyflwyniad

1.1 Rhoddodd Deddf Pleidiau Gwleidyddol ac Etholiadau 2009 (Deddf PPE) bwerau ymchwilio a chosbi newydd i'r Comisiwn Etholiadol, a ddaeth i rym trwy ddeddfwriaeth eilaidd ar 1 Rhagfyr 2010. Mae'r adroddiad yma yn cwmpasu'r cyfnod 1 Rhagfyr 2010 - 31 Mawrth 2012. Roedd y ddeddfwriaeth hefyd yn ei gwneud hi'n ofynnol i'r Comisiwn gyhoeddi cyfarwyddyd. Fe wnaethom gyhoeddi ein polisi gorfodi yn Rhagfyr 2010, a nododd sut y byddem yn defnyddio ein pwerau newydd. Gellir dod o hyd i'n polisi gorfodi ar ein gwefan yn

http://www.electoralcommission.org.uk/_data/assets/pdf_file/0003/106743/Enforcement-Policy-30March11.pdf

1.2 Mae'r Comisiwn wedi cyhoeddi, yn ôl y gofyn yn y statud, gwybodaeth benodol yn ein hadroddiad blynyddol i Senedd y Deyrnas Unedig am ein defnydd o'r pwerau a'r cosbau. Mae'r adroddiad hwn (sy'n dod gyda'n hadroddiad blynyddol) yn tanlinellu rhai o'n profiadau wrth ddefnyddio'r pwerau a'r cosbau newydd yn ystod y flwyddyn gyntaf.

1.3 Ein nod, pryd bynnag y mae hynny'n bosibl, yw rhoi cefnogaeth a chyfarwyddyd i'r rhai sy'n rheoleiddio er mwyn eu helpu i gydymffurfio â'r rheolau, ac i gymryd camau cymesur pan na fydd y rheolau yn cael eu dilyn.

2 Cefndir

2.1 Pwerau cyfyngedig iawn o ran ymchwilio a chosbi a roddodd Deddf Pleidiau Gwleidyddol, Etholiadau a Refferenda 2000 (PPERA) i'r Comisiwn. Er enghraifft, dim ond am rai mathau o wybodaeth a dogfennau y gallem ofyn amdanynt gan unigolion neu sefydliadau penodol. Nid oedd gennym unrhyw rym i fynnu bod tystion yn dod i gyfweiliad, a dim ond am nifer gyfyngedig o achosion o dorri rheolau y gallem fynnu dirwyon. Ar gyfer pob achos arall posibl o dorri rheolau lle'r oeddem yn ystyried y dylid gweithredu, ein hunig ddewis oedd eu cyfeirio at erlyniad troseddol.

2.2 Roedd hyn yn golygu ei bod yn anodd i'r Comisiwn ymchwilio yn effeithiol i droseddau posibl heb gydweithrediad gwirfoddol. A phan fyddid yn darganfod achos o dorri'r rheolau, roedd yn rhaid i'r Comisiwn yn aml benderfynu rhwng eu cyfeirio i gael eu herlyn yn droseddol (nad oedd yn gymesur â'r achos yn aml) neu beidio â gweithredu o gwbl.

2.3 O ganlyniad i'r Ddeddf PPE, rydym yn awr yn medru

- mynnu gwybodaeth (trwy hysbysiad datgelu) gan unrhyw un pan fyddwn yn amau bod y gyfraith wedi cael ei thorri
- mynnu bod tystion yn dod i gyfweliad
- gweithredu os na fyddwn yn cael cydweithrediad gyda'r gofynion hyn
- dan rai amgylchiadau, mynd i mewn i adeiladau (trwy warant archwilio y bydd yn rhaid ei chael gan Ynad Heddwch)

2.4 Rydym hefyd yn medru gosod amrywiaeth o gosbau hyblyg gan gynnwys

- dirwyon yn amrywio o £200 i £20,000
- hysbysiadau cydymffurfio ac adfer, y gallwn fynnu bod camau penodol yn cael eu cymryd er mwyn cydymffurfio neu i gywiro achos o beidio â chydymffurfio
- hysbysiadau atal, y gallwn fynnu bod cam penodol neu gam a fwriadwyd yn cael eu hatal trwyddynt

2.5 Rydym hefyd yn awr yn medru ystyried 'ymrwymadau gorfodi' gan y rhai yr ydym yn eu rheoleiddio, pan fydd plaid, er enghraifft, yn rhoi adroddiad am drosedd yn wirfoddol ac yn cynnig camau y bydd yn eu cymryd i gywiro pethau, gan osgoi'r angen i'r blaid a'r Comisiwn fynd trwy ymchwiliadau a allai gymryd llawer o amser.

2.6 Mae gennym hawl i bennu pa gamau y byddwn yn eu cymryd a pha gosbau y byddwn yn eu gorfodi, gan ein galluogi i fod yn fwy cymesur ac effeithiol fel rheoleiddiwr.

2.7 Mae'r cosbau hyn yn berthnasol i'r rhan fwyaf, os nad y cyfan o droseddau PPERA. Mae rhai troseddau yn parhau, sef y rhai sy'n cynnwys elfen o fwriad, na allwn roi dirwyon amdanynt ond gallwn gyfeirio achosion ar gyfer erlyniad troseddol.

2.8 Yn unol ag arferion rheoleiddiol da a'n polisi gorfodi cyhoeddedig, rydym yn ceisio annog pawb i gydymffurfio â'r rheolau trwy roi cefnogaeth a chyfarwyddyd effeithiol. Ar atal y mae'r pwyslais yn hytrach na datrys, ac mae'n bwysig gweld ein gwaith gorfodi yn y cyd-destun hwn.

3 Y defnydd o bwerau ymchwilio

3.1 Ni fu angen i ni ddefnyddio unrhyw un o'n pwerau ymchwilio newydd ers iddynt gael eu cyflwyno ar 1 Rhagfyr 2010, am nifer o resymau. Mae'r rhan fwyaf o achosion hyd yn hyn wedi bod yn ymwneud â chyflwyno adroddiadau yn hwyr neu beidio â'u cyflwyno, adroddiadau fel datganiadau cyfrifon. Yn yr achosion

hyn y dystiolaeth allweddol yw'r dyddiad pan fydd yr adroddiad yn cael ei gyflwyno i'r Comisiwn sy'n hysbys i ni'n barod - ac unrhyw esboniad am ei gyflwyno yn hwyr, a all fod yn lliniarol. Yn ôl ein profiad fe welwyd bod pleidiau a thrysoryddion yn barod i esbonio amgylchiadau lliniarol.

3.2 Fe fyddwn yn cyhoeddi hysbysiadau ymchwilio, os, yn unol â'r polisi gorfodi, y byddwn yn ystyried ei bod yn addas gwneud hynny i sicrhau ein bod yn cael gwybodaeth gywir a chynhwysfawr a hynny'n brydlon. Hyd yn hyn, fodd bynnag, mewn achosion sy'n fwy cymhleth yn ffeithiol, rydym wedi medru cael y wybodaeth ofynnol yn wirfoddol, y dull sydd orau gennym. Ond mae ein gallu i ddangos yn glir bod gennym y grym i fynnu gwybodaeth yn werthfawr wrth gynnig cymhelliad dros gydweithredu yn wirfoddol.

4 Y defnydd o gosbau sifil

4.1 Yn ystod y cyfnod 1 Rhagfyr 2010 - 31 Mawrth 2012, fe wnaethom gychwyn 141 adolygiad achos ¹ i achosion posibl o beidio â chydymffurfio, o'r rheiny roedd 104 yn ymwneud â chyflwyno adroddiadau yn hwyr neu beidio â'u cyflwyno i'r Comisiwn. Yn Nhabl 1 isod gwelir canlyniad pob un o'r adolygiadau achos ar gyfer y cyfnod hwn. Ni chychwynwyd unrhyw ymchwiliadau yn ystod y cyfnod hwn.

Tabl 1: Canlyniad adolygiadau achos

Canlyniad	Nifer yr Adolygiadau Achos
Heb ganfod trosedd	65
Trosedd ond heb gosbi oherwydd ffactorau lliniarol	57
Trosedd ond heb gosbi oherwydd bod y torri rheolau wedi digwydd cyn y drefn gosbi newydd	6
Gosod cosbau (neu wedi eu talu yn y cyfnod hysbysu cyntaf)	4

¹ Mae gan y Comisiwn broses 3 cham ar gyfer ymdrin â thorri rheolau PPERA.

Asesiad cychwynnol - ar y cam hwn, rydym yn asesu materion i benderfynu a fu torri ar y ddeddfwriaeth, ac os felly, a yw hyn yn cyfiawnhau ei gyfeirio i gael adolygiad achos neu ei ymchwilio.

Adolygiad achos - pan fydd yr asesiad cychwynnol yn awgrymu y gall y ddeddfwriaeth fod wedi ei thorri, rydym yn ceisio penderfynu a yw hynny'n wir mewn gwirionedd. Ni fyddwn yn defnyddio ein pwerau ymchwilio ffurfiol ar y cam hwn ac ni fyddwn yn cynnal cyfweiliadau.

Ymchwiliad - byddwn yn cychwyn ymchwiliad pan fydd arnom angen defnyddio ein pwerau statudol i gael gwybodaeth a/neu pan fyddwn yn dymuno cyfweld unigolion er mwyn cael gwybodaeth sy'n angenrheidiol i bennu a dorrwyd y ddeddfwriaeth.

Achosion sy'n parhau ar 31 Mawrth 2012 (naill ai ar y cam adolygu achos neu gosbi) ²	9
Cyfanswm	141

Cosbau a Osodwyd

4.2 Fe wnaethom osod 4 cosb yn unig ac yn Nhabl 2 isod gwelir rhagor o wybodaeth am yr achosion hyn.

Tabl 2: Achosion Cosbi

Math o gosb	Nifer o achosion	Manylion yr achosion
Achosion pan osodwyd dirwy ariannol benodol neu ofyniad yn ôl ein disgresiwn neu pan roddwyd hysbysiad atal (heblaw achosion pan wrth-drowyd y gosb, y gofyniad neu'r hysbysiad ar ôl apêl)	3	<p>Rhodddwyd cosb ariannol benodol i drysorydd cofrestredig plaid yr 'English Democrats' am beidio â chyflwyno datganiad cyfrifon y blaid am 2010 erbyn y dyddiad cau statudol heb esgus rhesymol. Talwyd y gosb.</p> <p>Rhodddwyd cosb ariannol benodol i drysorydd cofrestredig plaid 'People Before Profit Alliance Party' am beidio â chyflwyno ffurflen gwariant ymgyrch y blaid ar gyfer Etholiad Cynulliad Gogledd Iwerddon 2011 heb esgus rhesymol. Talwyd y gosb.</p> <p>Rhodddwyd hysbysiad cydymffurfio i drysorydd cofrestredig y Blaid Gristnogol "Proclaiming Christ's Lordship" a chosb ariannol amrywiol (gofynion yn ôl ein disgresiwn) am beidio â chyflwyno datganiad cyfrifon y blaid am 2010 erbyn y dyddiad cau statudol heb esgus rhesymol. Roedd y taliad yn dal heb ei dderbyn ar 31 Mawrth 2012. Gweler y dudalen cosbau ar ein gwefan am wybodaeth fwy cyfoes:</p>

² Dau achos cosbi yn parhau ar 31 Mawrth 2012 bellach wedi cael eu cau a'r cosbau wedi eu talu. Mae'r dudalen cosbau ar ein gwefan yn cael ei diweddarau yn fisol ac yno ceir y wybodaeth ddiweddaraf am yr holl achosion cosbi:

<http://www.electoralcommission.org.uk/party-finance/enforcement/sanctions>.

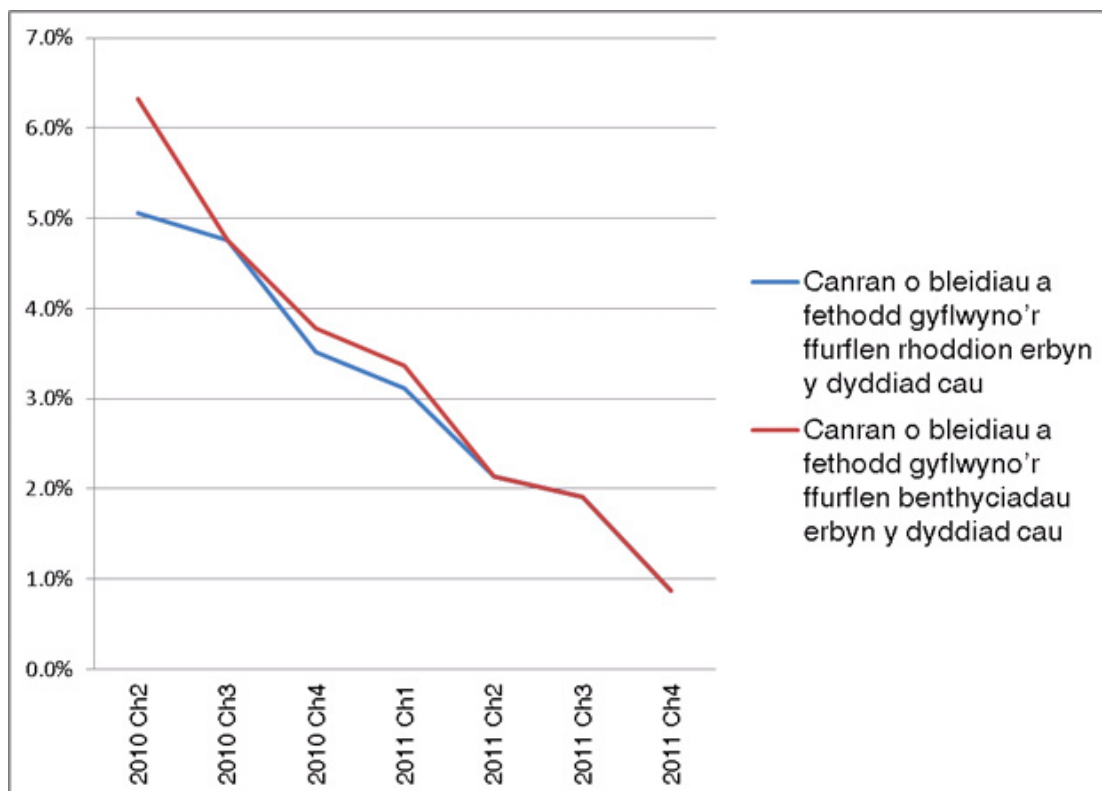
		http://www.electoralcommission.org.uk/party-finance/enforcement/sanctions .
Achosion pan ddidymwyd yr atebolwydd am gosb ariannol benodol (trwy dalu £200 cyn rhoi'r hysbysiad terfynol)	1	Fe wnaeth trysorydd cofrestredig 'Veritas' ddidymu'r atebolwydd am beidio â chyflwyno datganiad cyfrifon y plaid erbyn y dyddiad cau statudol heb esgus rhesymol.

4.3 Nodir y prif resymau am y nifer isel o gosbau isod, ynghyd ag enghreifftiau. Cynrychioliadol yw'r enghreifftiau yn hytrach nag achosion gwirioneddol, ond maent yn seiliedig ar ein profiad cyffredinol o'r achosion yr ydym wedi eu trin hyd yn hyn.

Gwell Cyfraddau Cydymffurfio

4.4 Yn ystod y cyfnod hwn, fe wnaethom weld **cyynydd cyffredinol yn lefel y cydymffurfio** â gofynion rhoi adroddiad. Mae Tabl 3 yn darlunio'r cyfraddau cydymffurfio gwell ers i'r cosbau newydd ddod i rym. Roedd cyfradd 5% ar gyfer ffurflenni rhoddion a benthyciadau yng Nghwarter 3 2010, y cyfnod adrodd cyn i'r pwerau newydd gychwyn. Ar gyfer y cyfnod Hydref - Rhagfyr 2011 (Ch4 yn y tabl) roedd lefel peidio cydymffurfio wedi gostwng i lai na 1% yn hwyr (h.y. dim ond 3 o'r 342 plaid wnaeth roi adroddiad yn hwyr). Gall cyflwyno'r cosbau newydd ac ymdrechion y Comisiwn i roi cefnogaeth a chyfarwyddyd fod yn gyfrifol am wella'r duedd i gydymffurfio.

Tabl 3: Cyfraddau peidio â chydymffurfio ar gyfer adroddiadau rhoddion a benthyciadau chwarterol o Ebrill 2010 - Rhagfyr 2011



Prawf o safon uwch

4.5 Gall y nifer isel o droseddau a ganfuwyd hefyd fod o ganlyniad i'r safon uwch o brawf sy'n ofynnol yn awr. Er bod y Comisiwn yn awr yn medru gosod cosbau sifil yn hytrach na mynd trwy'r broses erlyn droseddol, mae'r safon prawf troseddol ('tu hwnt i amheuaeth resymol') yn parhau i fod yn berthnasol i'r rhan fwyaf o droseddau PPERA, gan gynnwys y rhai y mae cosbau sifil ar gael ar eu cyfer yn awr. Penderfynodd Senedd y DU hefyd y dylai'r safon prawf troseddol hefyd fod yn berthnasol i gyflwyno adroddiadau statudol, a oedd yn y gorffennol yn agored i'r safon sifil ('pwysau tebygolrwydd').

4.6 O ganlyniad, mae'n rhaid i'r Comisiwn gael tystiolaeth sylweddol cyn y gall benderfynu bod trosedd wedi digwydd. Mewn 65 achos allan o 141 nid oeddem yn fodlon bod y trothwy 'tu hwnt i amheuaeth resymol' wedi cael ei gyrraedd, neu nid oeddem yn fodlon ei bod yn gymesur cynnal ymholiadau pellach, a dan yr amgylchiadau hyn ni ellid gosod cosb.

Enghraifft

Nid yw adroddiad ar roddion gan blaid yn cynnwys nifer o roddion y dylid bod wedi eu cynnwys. Fe wnaeth trysorydd y blaid lofnodi'r datganiad gofynnol bod yr adroddiad rhoddion, hyd eithaf ei wybodaeth, yn gyflawn a chywir. Er mwyn i drosedd ddigwydd, byddai'n rhaid i ddatganiad y trysorydd fod yn anghywir 'yn fwriadol neu yn ddiotal'. Mae'r trysorydd yn darparu tystiolaeth i ddangos nad oedd yn gwybod am y rhoddion ar yr adeg pan wnaeth lofnodi'r datganiad, oherwydd, er bod gan y blaid weithdrefnau mewnol trylwyr ar gyfer rhoi adroddiad ar roddion, ni wnaeth swyddog arall llai profiadol i'r blaid ddilyn y gweithdrefnau hynny. Er y byddem angen adroddiad ar y rhoddion sydd ar goll, ni fyddai'r dystiolaeth yn yr achos hwn yn bodloni'r prawf 'tu hwnt i amheuaeth resymol' am drosedd gan y trysorydd.

4.7 Cyflwynodd Senedd y DU ddarpariaeth '**esgus rhesymol**' yn Neddf PPE ar gyfer llawer o droseddau. Er mwyn i'r Comisiwn fod yn fodlon tu hwnt i bob amheuaeth resymol bod trosedd wedi digwydd, rhaid i ni gasglu a oes esgus rhesymol dros beidio â chydymffurfio. Mewn nifer o achosion roeddem yn fodlon bod esgus rhesymol am gyflwyno adroddiad statudol yn hwyr ac felly fe wnaethom ganfod nad oedd trosedd.

Enghraifft

Mae plaid yn cyflwyno adroddiad rhoddion dri diwrnod ar ôl y dyddiad cau. Mae llythyr gan arweinydd y blaid yn ymddiheuro am yr oedi ac yn esbonio bod perthynas agos i drysorydd y blaid wedi marw ychydig cyn y dyddiad cau, a bod y trysorydd wedi anghofio postio'r cyfrifon. Dan yr amgylchiadau hyn, mae'n debygol y byddem yn ystyried bod gan y trysorydd esgus rhesymol.

4.8 Mewn achosion eraill fe wnaethom ddod i'r casgliad y **byddai ymholiadau pellach yn anghymesur**. Fe arweiniodd yr achosion hynny hefyd at ganfyddiadau nad oedd trosedd.

Enghraifft

Mae'r Comisiwn yn derbyn datganiad o gyfrifon plaid trwy'r post dosbarth cyntaf y diwrnod ar ôl y dyddiad cau. Mae'r llythyr sydd gyda'r cyfrifon wedi ei ddyddio 2 ddiwrnod cyn y dyddiad cau ac nid yw'r marc post ar yr amlen yn glir. Er y gallai'r Comisiwn wneud ymholiadau i weld pryd yn union y postwyd y cyfrifon, yn yr achos hwn fe'u derbyniwyd yn union ar ôl y dyddiad cau, ac er y byddem yn eu trin fel rhai hwyr, ni fyddem yn ystyried ei bod yn gymesur na rhesymol defnyddio cyllid cyhoeddus i wneud ymholiadau pellach neu i osod cosb.

Ffactorau Iliniarol

4.9 Mae polisi gorfodi'r Comisiwn yn nodi, pan fyddwn yn fodlon tu hwnt i amheuaeth resymol bod trosedd wedi digwydd, y byddwn yn ystyried unrhyw

ffactorau lliniarol (e.e. cydweithrediad gan blaid, hanes da o gydymffurfio gan y blaid, camau a gymerwyd gan y blaid i wella'r graddau y maent yn cydymffurfio) neu **ffactorau gwaethybol** (fel hanes gwael o gydymffurfio neu ddiffyg cydnabod nad oeddynt wedi cydymffurfio) wrth benderfynu a ddylid gosod cosb.

4.10 Adnoddau prin iawn sydd gan nifer o bleidiau bychain ac maent yn cael eu rhedeg gan wirfoddolwyr yn unig. Mewn nifer o achosion a ystyriwyd gennym roedd asedau'r blaid ym mhell dan £200, y ddirwy isaf sydd ar gael i'r Comisiwn ac fe ddaethom i'r casgliad y byddai'n fwy cymesur ceisio sicrhau eu bod yn cydymffurfio yn y dyfodol trwy gyngor a chyfarwyddyd i gychwyn a chadw'r gallu i osod cosb nes byddai peidio â chydymffurfio yn digwydd eto.

Enghraifft

Mae plaid yn cyflwyno ei datganiad cyfrifon bum niwrnod yn hwyr. Mewn llythyr mae'r trysorydd yn ymddiheuro ac yn nodi ei fod wedi gofyn i swyddog arall yn y blaid bostio'r cyfrifon, a'i fod newydd ddarganfod na wnaeth y swyddog arall wneud hynny. Mae'r trysorydd yn nodi y bydd yn sicrhau y bydd yn postio'r cyfrifon ei hun yn y dyfodol. Mae'r blaid wedi cyflwyno cyfrifon ac adroddiadau eraill ar amser bob tro yn y gorffennol ac mae eu hincwm am y flwyddyn yn llai na £100. Er y byddai'r cyfrifon yn cael eu trin fel rhai hwyr, fe fyddai'r ffactorau lliniarol yn tueddu at beidio â gosod cosb.

Cosbau Nas Defnyddiwyd Eto

4.11 Ni dderbyniwyd unrhyw ymrwymadau gorfodi, gan fod y Comisiwn wedi parhau i ddatrys y rhan fwyaf o ddiffyg cydymffurfio y rhoddwyd adroddiad arno yn wirfoddol yn llwyddiannus heb fod angen ymrwymadau ffurfiol. Ni chyhoeddwyd unrhyw hysbysiadau atal gan na chododd unrhyw sefyllfa pan oedd y Comisiwn yn ystyried bod un yn addas.

4.12 Mae'r tabl yn Atodiad B yn rhoi manylion llawn am yr achosion a drafodwyd gan y Comisiwn rhwng 1 Rhagfyr 2010 - 31 Mawrth 2012 pan na osodwyd unrhyw gosb.

5 Y Dyfodol

5.1 Byddwn yn parhau i fonitro ac adolygu sut y mae'r cyfraddau cydymffurfio yn datblygu ochr yn ochr â'n dull o ymdrin â gwaith cydymffurfio a gorfodi, ac a ydym yn cael y cydbwysedd yn iawn rhwng cefnogi pleidiau i gydymffurfio â dwyn pleidiau i gydymffurfio, gan barhau i osod cosbau pan fyddwn yn ystyried bod hyn yn gymesur, fel dull o atal peidio â chydymffurfio yn y dyfodol er enghraifft.

5.2 Byddwn yn cyhoeddi polisi datgelu diwygiedig yn 2012, gan ein galluogi, fel rhan o'n hymrwymiad i dryloywder, i gyhoeddi rhagor o wybodaeth ar ein gwefan am ein gwaith achos gorfodi a chosbau, gan gynnwys crynodeb o'r holl achosion, boed cosb yn cael ei gosod neu beidio. Bydd hyn yn rhoi rhagor o wybodaeth i'r cyhoedd a'r rhai yr ydym yn eu rheoleiddio am ein gwaith achos yn gyffredinol, a'u helpu i ddeall rhagor am ein dull o ymdrin ag achosion penodol a mathau o beidio â chydymffurfio.

5.3 Ar hyn o bryd mae'r Comisiwn yn cynnal adolygiad o ddarpariaethau PPERA. Diben yr adolygiad yw dynodi cynigion i newid y rheolau er mwyn lleihau beichiau rheoleiddiol a, phan fydd hynny'n addas, i gyflawni nodau'r ddeddfwriaeth yn fwy effeithiol. Bydd yr adolygiad yn cynnwys ystyriaeth ar faterion yr ydym wedi eu dynodi ar sail ein profiad o weithredu'r weithdrefn bwerau a chosbau newydd.

5.4 Os bydd gennych unrhyw ymholiadau neu adborth ar ôl darllen yr adroddiad hwn fe fyddem yn hoffi clywed gennych. Gallwch gysylltu â thîm Cyllid Pleidiau ac Etholiadau'r Comisiwn yn uniongyrchol ar 020 7271 0616 neu yn pef@electoralcommission.org.uk

Atodiad A: Achosion rhwng 1 Rhagfyr 2010 a 31 Mawrth 2012 pan na osodwyd cosb

Torri posibl ar y rheolau	Nifer yr adolygiadau a gynhaliwyd	Heb ganfod trosedd	Trosedd ond dim cosb	Trosedd ond methu cosbi ³	Yn parhau ar 31 Mawrth 2012
Pleidiau gwleidyddol ac unedau cyfrifo					
Peidio â chyflwyno datganiad cyfrifon mewn pryd	65	27	32	0	6
Peidio â chyflwyno ffurflen rhoddion a/neu benthyciad mewn pryd	27	11	16	0	0
Peidio â chyflwyno ffurflen rhoddion a/neu benthyciad gywir	13	12	1	0	0
Plaid yn peidio â chyflwyno ffurflen gwariant ymgyrch mewn pryd	4	2	2	0	0
Plaid yn peidio â chydymffurfio â chyfyngiadau ar wneud hawliadau o ran gwariant ymgyrch	10	7	0	3	0
Derbyn rhodd anghaniataol	1	0	0	1	0
Trysorydd plaid wleidyddol gofrestrdig neu uned gyfrifo yn peidio â chynnal	3	0	1	0	2

³ Roedd yr achosion yma yn delio ag achosion posibl o dorri rheolau a ddigwyddodd cyn 1 Rhagfyr 2010 ac felly cyn y dyddiad pan ddaeth pwerau a chosbau'r Comisiwn i rym ar y dyddiad hwn.

cofnodion ariannol					
Peidio â rhoi adroddiad ar rodd (a roddwyd i uned gyfrifo)	1	0	0	1	0
Cymdeithasau anghorfforedig					
Cymdeithas anghorfforedig yn peidio â rhoi hysbysiad neu adroddiad mewn pryd	5	3	2	0	0
Derbyn rhodd anghaniataol	1	0	1	0	0
Cyfranogwyr a ganiateir					
Cyfranogwr a ganiateir yn peidio â chyflwyno ffurflen treuliau refferendwm mewn pryd	1	0	1	0	0
Trydydd partïon					
Trydydd parti yn peidio â chyflwyno ffurflen gwariant ymgyrch mewn pryd	1	0	1	0	0
Peidio â chynnwys yr holl wybodaeth ofynnol ar ffurflen gwariant ymgyrch	1	0	0	1	0
Rhoddwyr rheoledig					
Peidio â chyflwyno datganiad rhoddion mewn pryd	1	0	0	0	1
Derbyn rhodd anghaniataol	1	1	0	0	0
Ymgeiswyr					
Mynd tu hwnt i'r cyfyngiad gwariant i ymgeisydd	1	1	0	0	0
Peidio â chynnwys rhodd a dderbyniwyd ar	1	1	0	0	0

ffurflen treuliau ymgeisydd					
Cyfanswm	137	65	57	6	9

Y Comisiwn Etholiadol
Swyddfa Cymru
Ty Caradog
1-6 Plas Sant Andreas
Caerdydd CF10 3BE

Ffôn 020 7271 0500
Ffacs 020 7271 0505
gwybodaeth@comisiwnetholiadol.org.uk
www.comisiwnetholiadol.org.uk

Rydym yn gorff annibynnol a sefydlwyd gan Senedd y DU. Rydym yn rheoleiddio cyllid pleidiau ac etholiadau ac yn gosod safonau ar gyfer etholiadau a gynhelir yn dda. Rydym yn gweithio i gefnogi democratiaeth iach, lle mae etholiadau a refferenda yn seiliedig ar ein hegwyddorion o ymddiriedaeth, cyfranogiad, a heb ddylanwad gormodol.

Rhoi pleidleiswyr yn gyntaf