

## Gwirio llofnodion mewn sesiynau agor pleidleisiau drwy'r post

### Cyflwyniad

Mae'r canllawiau hyn yn anelu at ddarparu cyngor ymarferol ar weithdrefnau agor pleidleisiau drwy'r post, gyda sylw arbennig i gynnal gwirio llofnodion. Maent wedi'u datblygu gan arbenigwyr fforensig o'r Gwasanaeth Gwyddor Fforensig<sup>1</sup>, ynghyd â staff y Comisiwn Etholiadol ei hun, ac yn darparu peth cefndir ynghylch y ffordd y gall etholwyr ysgrifennu llofnodion ar ddatganiadau pleidleisio drwy'r post. Cefnogir y canllawiau hyn gan Wasanaethau Fforensig Awdurdod Gwasanaethau'r Heddlu yr Alban (SPSA).

Mae'n darparu tri chwestiwn arweiniol sy'n ddefnyddiol wrth benderfynu a ddylid derbyn neu wrthod llofnod. Mae hefyd yn darparu coeden gwneud penderfyniadau cam wrth gam i alluogi pobl ag ychydig yn unig o wybodaeth am gymharu llofnodion i gymhwyso'r rheolau yn gyson.

### Nod

Anela'r canllawiau hyn at nodi dull ar gyfer penderfynu a ddylid derbyn llofnod ar y datganiad pleidleisio drwy'r post ar ôl ei gymharu â llofnod yr etholwr hwnnw a roddwyd eisoes i'r Swyddog Cofrestru Etholiadol. Ni fydd yr arweiniad yn dysgu'r person sy'n edrych ar y llofnodion ('yr archwiliwr') i fod yn arbenigwr, ond dylai ei helpu i wneud penderfyniad i dderbyn neu wrthod pleidlais am resymau dilysu y mae modd eu cofnodi.

Wrth bennu dilysrwydd datganiadau pleidleisio drwy'r post, rhaid i'r Swyddog Canlyniadau (Gweithredol) fod yn fodlon bod y datganiad pleidleisio drwy'r post wedi'i gwblhau'r gywir ac fel rhan o'r broses honno rhaid iddo gymharu'r dyddiad geni a'r llofnod ar y datganiad pleidleisio drwy'r post yn erbyn y dyddiad geni a'r llofnod yn y cofnod dynodyddion personol.

Er bod y ddogfen hon yn cynnwys yr egwyddorion arweiniol a'r camau penodol y dylai archwilwyr llofnodion eu dilyn wrth fynd drwy'r broses gwirio llofnodion, mae angen i bob Swyddog Canlyniadau neu Swyddog y Cyfrif benderfynu p'un a'u bod yn hapus bod datganiad wedi'i wneud yn briodol gyda llofnod dilys ym mhob achos. Dylid gwneud penderfyniad ar bob datganiad pleidleisio post yn unigol ac ystyried unrhyw wybodaeth arall allai fod gan y Swyddog Canlyniadau neu Swyddog y Cyfrif.

### Llofnodion rheolydd

Mae'n rhaid i Swyddogion Canlyniadau a Swyddogion y Cyfrif yn gwirio'r llofnod ar y datganiad pleidleisio drwy'r post yn erbyn y llofnod sydd yn y cofnod dynodydd

---

<sup>1</sup> Roedd y Gwasanaeth Gwyddor Fforensig yn wasanaeth Llywodraeth y DU a oedd yn berchen yn gyfan gwbl i'r Swyddfa Gartref gyda phrofiad helaeth mewn gwyddor fforensig.

personol ('y llofnod rheolydd'). Gallant hefyd gyfeirio at ffynonellau eraill, er enghraifft y llofnod a ddarparwyd ar ffurflen gofrestru. Dylai Swyddogion Canlyniadau a Swyddogion y Cyfrif fod yn ymwybodol bod llofnod person yn amrywio'n naturiol hyd yn oed o fewn cyfnodau amser byr iawn ac na ellir pennu ystod naturiol amrywiad llofnod personol yn llawn drwy samplau mor fach. Felly ein cyngor yw y dylai'r archwiliwr ddim ond gwrthod datganiadau pleidleisio drwy'r post pan na allant fod yn fodlon bod y datganiad wedi'i gwblhau'n briodol. Ein hymagwedd yn y canllawiau hyn yw y dylai Swyddog Canlyniadau neu Swyddog y Cyfrif fod yn hyderus bod llofnod yn dangos gwahaniaethau mawr a sylweddol i'r llofnod rheolydd cyn penderfynu nad ydynt yn fodlon. Wrth ddod i'r penderfyniad hyn dylai'r archwilydd ystyried yr egwyddorion a osodir yn y canllawiau hyn, a chofio os nad oes gwahaniaethau mawr rhwng y llofnod ar y datganiad pleidleisio post a'r llofnod rheolydd, yna ei fod yn debygol o fod yn ddilys.

## Dilysu llofnod yn electronig

Mae llawer o awdurdodau yn defnyddio system wirio electronig i gymharu'r llofnodion a dylai hyn leihau nifer y llofnodion y mae angen eu gwirio'n weledol. Mae amrywiaeth o systemau ar y farchnad a bydd pob un yn ymdrin â'r llofnodion ychydig yn wahanol. Mae rhai o'r systemau hyn yn dangos y llofnod rheolydd a'r llofnod ar y datganiad pleidleisio drwy'r post ochr yn ochr ar sgrin cyfrifiadur. Canlyniad hyn yw y bydd y llofnodion i'w harchwilio yn ddelweddau electronig, nid y llofnodion inc eu hunain. Os yw'r sganio wedi cael ei wneud yn iawn a bod y delweddau wedi'u sganio ar ansawdd priodol dylai hyn yn y rhan fwyaf o achosion fod yn dderbyniol. Fodd bynnag, dylid deall nad yw gwybodaeth sy'n bresennol ar y ddogfen wreiddiol bob amser yn amlwg ar y copiâu electronig, felly efallai bydd rhai o'r nodweddion a ddisgrifir yn y canllawiau hyn fod yn anos eu pennu mewn llofnodion a sganiwyd.

## Proses awgrymedig

Mae'r broses awgrymedig ar gyfer cymharu llofnodion yn gofyn i'r archwiliwr ateb tri chwestiwn, sef:

- A yw'r llofnodion yn debyg eu siâp?
- A yw llwybrau pin y llofnodion yn debyg?
- A yw'r llofnodion yn debyg eu llithrigrwydd?

Mae'r siart llif a ddarperir gyda'r canllawiau hyn yn anelu at helpu i arwain yr archwiliwr drwy'r broses i ofyn y cwestiynau hyn yn y drefn gywir, ac i helpu cyfiawnhau unrhyw benderfyniad a wneir. Yr egwyddorion sylfaenol i'w cymhwyso yw edrych am wahaniaethau mawr mewn siâp, llwybr pin a llithrigrwydd yn y drefn honno. Os defnyddir y siart llif, bydd yr archwiliwr yn gorffen wrth sgwâr neu gylch gyda llythyren ynddo. Drwy gofnodi'r llythyren os cânt eu herio byddant yn gallu dweud pan eu bod wedi derbyn neu wrthod llofnod penodol. Mae'r Comisiwn yn ystyried ei fod yn rhesymol cofnodi'r cod llythyren hwn yn unig. Gellir cyflawni hyn naill ai drwy ychwanegu'r cod llythyren i'r datganiad pleidleisio drwy'r post ger y gair 'gwrthodwyd'; drwy ychwanegu colofn ar y rhestr o bleidleisiau a wrthodwyd ac ychwanegu'r cod llythyren i'r rhes berthnasol, neu drwy ychwanegu'r cod llythyren i unrhyw becynnu y bydd y datganiad a'r papur pleidleisio a wrthodwyd yn cael ei storio ynddo o fewn y llestr.

Mae'r canllawiau yn seiliedig ar wyth egwyddor brofedig ar gyfer archwilio fforensig.

## Gwneud penderfyniad

Mae'r broses gwneud penderfyniadau yn gofyn am farn a mesur o ddisgresiwn; wedi'i nodi yn y canllawiau hyn mae fframwaith a methodoleg a ddatblygwyd mewn perthynas â'r Gwasanaeth Gwyddor Fforensig. Dylai'r broses yr ydych yn ei defnyddio, p'un ai'n electronig, yn weledol neu'n gymysgedd o'r ddwy, gael ei dylunio i leihau'r risg o dderbyn llofnodion anghyfreithlon fel rhai gwirioneddol.

Ar ôl iddynt ennill ymarfer digonol o edrych ar lofnodion, disgwylir y bydd y rhan fwyaf o archwilwyr yn gallu gwneud penderfyniadau ar lofnodion yn gyflym ac yn hyderus. Mae cywirdeb gwneud penderfyniadau, fodd bynnag, yn bwysicach na chyflymder. Dylai archwilwyr gymryd cyhyd ag sydd angen i wneud y penderfyniad. Mae'r gwiriad gweledol yn rhoi tri maen prawf i archwilwyr seilio eu penderfyniadau arnynt, ac mae'r rhain yn deillio o natur yr ysgrifennu. Disgwylir y bydd rhan fwyaf y llofnodion a archwilir yn amrywio o ran siâp y llofnod gwirioneddol gyda'r un llwybr pin a llithrigrwydd y llofnod gwreiddiol, ac felly dylai'r penderfyniad i dderbyn fod yn un syml.

Dylid pwysleisio bod yr archwiliwr yn edrych am wahaniaethau mawr mewn siâp, llwybr pin neu lithrigrwydd. Mae pob llofnod yn dangos gwahaniaethau i'w gilydd, a maen tramgwydd cyffredin yw, lle nad oes gwahaniaethau mawr yn cael ei weld, rhoddir gormod o bwyslais ar wahaniaethau bach. Os nad oes gwahaniaethau mawr mewn siâp, llwybr pin a llithrigrwydd, yna fwy na thebyg mae'r llofnod yn un wirioneddol a dylai'r Swyddog Canlyniadau (Gweithredol) fod yn gyfforddus am wneud penderfyniad.

## Camau i'w cymryd ar ôl i'r penderfyniad i wrthod gael ei wneud

Wedi gofyn y tri chwestiwn, bydd yr archwiliwr yn darganfod rhai llofnodion y maent yn dymuno eu gwrthod. Dylai'r datganiad pleidleisio drwy'r post:

- gael ei farcio gyda 'gwrthodwyd'
- ei gofnodi ar y rhestr o bapurau pleidleisio drwy'r post a wrthodwyd – gallech ei gael ei ddefnyddiol hefyd i gofnodi'r rheswm dros wrthod, er enghraifft drwy gofnodi'r llythyren o'r siart llif
- gael ei gysylltu i'r amlen papur pleidleisio (neu'r papur pleidleisio os nad oes amlen)
- gael ei osod yn y llestr ar gyfer pleidleisiau a wrthodwyd

Mae hawl gan ymgeiswyr ac asiantau weld datganiadau pleidleisio drwy'r post a wrthodwyd, ond fel gyda'r holl brosesau etholiadol ni ddylid cyffwrdd â'r dogfennau.

Os byddant yn gwrthwynebu gwrthodiad yna dylid marcio'r datganiad pleidleisio drwy'r post gyda 'gwrthwynebwyd y gwrthodiad' cyn cael ei gysylltu â'r amlen papur pleidleisio yn y llestr ar gyfer pleidleisiau a wrthodwyd.

## Defnyddio'r siart llif

Dyluniwyd y siart llif i roi arweiniad i'r archwiliwr ar edrych am wahaniaethau sylweddol mewn siâp, llwybr pin a llithrigrwydd. Er bod y penderfyniadau ar y cyfan yn syml, cyflwynir y nodiadau canlynol am bob pwynt derbyn neu wrthod i helpu dod i benderfyniad gan ddefnyddio'r siart. Yn anaml bydd penderfyniadau ar lofnodion yn syml, ac fel arfer mae'n fater o gydbwysu tebygolrwydd. Cefnogir hyn gan eiriad y ddeddfwriaeth, sy'n gofyn bod y Swyddog Canlyniadau (Gweithredol) yn fodlon.

**Gwrthod ar bwynt A:** Mae gwahaniaethau mawr yn siâp y llofnod nad ydynt yn debygol o gael eu hegluro gan amrywiad naturiol.

**Gwrthod ar bwynt B:** Mae'r llofnod mewn enw gwahanol ac nid oes rhan ohono y gellir ei gymharu.

**Derbyn ar bwynt X:** Mae'r llofnod ar y datganiad pleidleisio drwy'r post a'r ffurflen gais yr un siâp cyffredinol ac mae'r enw yr un peth. Mae gan y llofnodion yr un llwybr pin hefyd ac maent yn debyg o ran llithrigrwydd.

**Derbyn ar bwynt Y:** Mae'r llofnod ar y datganiad pleidleisio drwy'r post a'r ffurflen gais yr un siâp cyffredinol ac mae'r enw yr un peth. Mae gan y llofnodion yr un llwybr pin hefyd ond mae'r llofnod ar y ffurflen gais yn llai llithrig na'r llofnod ar y datganiad pleidleisio drwy'r post. Mae rhesymau gwirioneddol pam y gallai llofnod ar gais fod yn llai llithrig - gweithrediad pin gwael, arwyneb ysgrifennu anwastad etc.

**Derbyn ar bwynt Z:** Mae'r llofnod ar y datganiad pleidleisio drwy'r post a'r ffurflen gais yr un siâp cyffredinol ac mae'r enw yr un peth. Mae gan y llofnodion yr un llwybr pin hefyd. Fodd bynnag, mae'r llofnod ar y datganiad pleidleisio drwy'r post yn sylweddol llai llithrig na'r un ar y ffurflen gais, ond mae'r diffyg llithrigrwydd hwn mewn un rhan o'r llofnod yn unig. Mae gweddill y llofnod yn debyg o ran llithrigrwydd i'r llofnod ar y cais, ac mae rhannau hyn yn llofnod yn cyfateb o ran siâp.

**Gwrthod ar bwynt C:** Mae'r llofnod ar y datganiad pleidleisio drwy'r post a'r ffurflen gais yr un siâp cyffredinol ac mae'r enw yr un peth. Mae gan y llofnodion yr un llwybr pin hefyd. Fodd bynnag, mae'r llofnod ar y datganiad pleidleisio drwy'r post yn sylweddol llai llithrig na'r un ar y ffurflen gais, ac mae'r diffyg llithrigrwydd hwn nid yn unig mewn un rhan o'r llofnod ond mae drwy'r llofnod cyfan. (Fel canllaw, disgwyliwch ddod o hyd i dair nodwedd annibynnol yn dangos diffyg llithrigrwydd.) Mae rhannau o bosib o'r llofnod sy'n ymddangos yn llithrig, ond nid yw'r rhain yn cyfateb i siâp y rhannau cyfatebol yn y llofnod ar y ffurflen gais.

**Derbyn ar bwynt W:** Mae'r llofnod ar y datganiad pleidleisio drwy'r post a'r ffurflen gais yr un siâp cyffredinol ac mae'r enw yr un peth. Er bod gwahaniaeth sylweddol yn y llwybr pin a ddefnyddiwyd i lunio'r llofnodion, mae naill ai'r ddau lofnod yn wael o ran llithrigrwydd neu mae cyfran sylweddol o'r llofnodion yn cyfateb mewn siâp, llwybr pin a llithrigrwydd.

Mae gwahaniaeth mewn llwybr pin yn aml oherwydd bod y llofnod yn cael ei ysgrifennu gan rywun nad yw'n gyfarwydd â'r 'patrymlun llofnod' a ddefnyddir gan berchennog y llofnod. Fodd bynnag, mewn rhai achosion, yn enwedig yn achos person oedrannus gyda sgil ysgrifennu gwael, gall yr ysgrifennwr fynd y ddryslyd a defnyddio llwybr pin gwahanol. Felly, derbyniwch lofnodion â llwybr pin sy'n ymddangos nad ydynt yn cyfateb pan mae'r ddau lofnod yn wael o ran llithrigrwydd neu lle mae rhannau sylweddol lithrig o'r llofnod yn cyfateb.

**Gwrthod ar bwynt D:** Mae'r llofnod ar y datganiad pleidleisio drwy'r post a'r ffurflen gais yr un siâp cyffredinol ac mae'r enw yr un peth. Fodd bynnag, mae gwahaniaeth sylweddol yn y llwybr pin a ddefnyddiwyd i lunio'r llofnodion, oherwydd bod y pin yn symud mewn cyfeiriad gwahanol ar bwynt penodol mewn un llofnod o'i gymharu â'r llall. Yn ogystal, mae un o'r llofnodion yn llawer llai llithrig na'r llall neu mae'r ddau o lithrigrwydd rhesymol (nid gwael), ac nad oes unrhyw rannau o'r llofnod sy'n cyfateb yn dda mewn siâp.



### **Camau ychwanegol lle yr amheuir camymddygiad**

Mae'r Comisiwn eisoes wedi argymhell y dylai Swyddogion nlyniadau (Gweithredol) sy'n gwrthod datganiadau pleidleisio drwy'r post ar ôl cymharu â'r dynodyddion a gyflenwyd bob amser ystyried eu cyfeirio at yr heddlu, yn enwedig os oes patrwm yn amlwg. Os ystyrir hyn, mae nifer o gamau fyddai'n cynorthwyo'r heddlu.

Byddai'n cynorthwyo unrhyw archwiliad fforensig pe byddai menig latecs/plastig yn cael eu gwisgo pan yn trin dogfennau pleidleisio drwy'r post a wrthodwyd amheus. Pan yn trin y dogfennau, cyffyrddwch â hwy ar yr ymylon yn unig. Cyffyrddwch â'r dogfennau er mwyn eu pecynnu yn unig. Peidiwch â datod styffylau, gwastadu neu newid y ddogfen mewn unrhyw ffordd arall. Osgowch drin y dogfennau i'r graddau eithaf posib.

Dewch o hyd i'r datganiad pleidleisio drwy'r post gwreiddiol a'i holl ddogfennau cysylltiedig â'u gwahanu rhag y papurau pleidleisio eraill.

Cymerwch fag plastig llac neu amlen frown a chofnodi rhif y papur pleidleisio ar y tu allan, ynghyd ag unrhyw wybodaeth berthnasol arall fel enw'r unigolyn sy'n berchen ar y bleidlais a'r ardal etholiadol lle y gwnaethant bleidleisio. Byddai'n help os byddai'r dyddiad, yr amser, lle y cafwyd hyd i'r papurau dan amheuaeth, pwy sydd wedi'u pecynnu ac unrhyw un arall sydd wedi'u trin yn cael eu cofnodi hefyd.

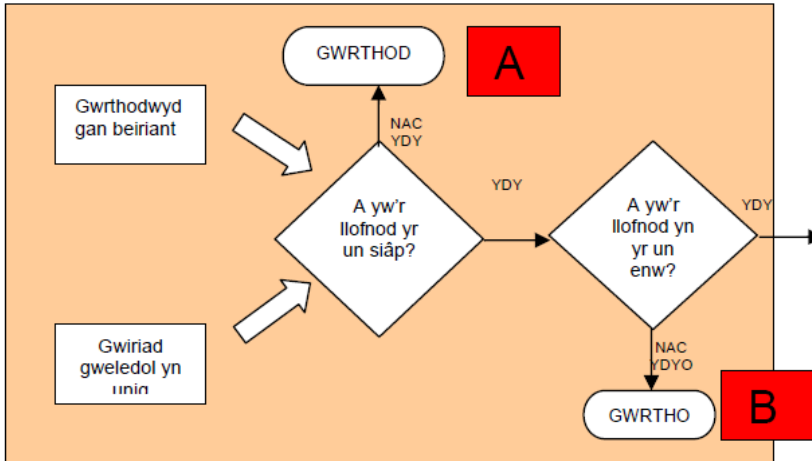
Gosodwch rannau tenau o gerdyn naill ochr i'r papurau dan amheuaeth (i'w hatal rhag cael eu marcio), eu gosod yn y bag plastig llac neu'r amlen frown a labelwyd eisoes a seliwch y pecyn gyda thâp gludiog.

Gwnewch restr o'r holl ddogfennau a'i chadw'n ddiogel.

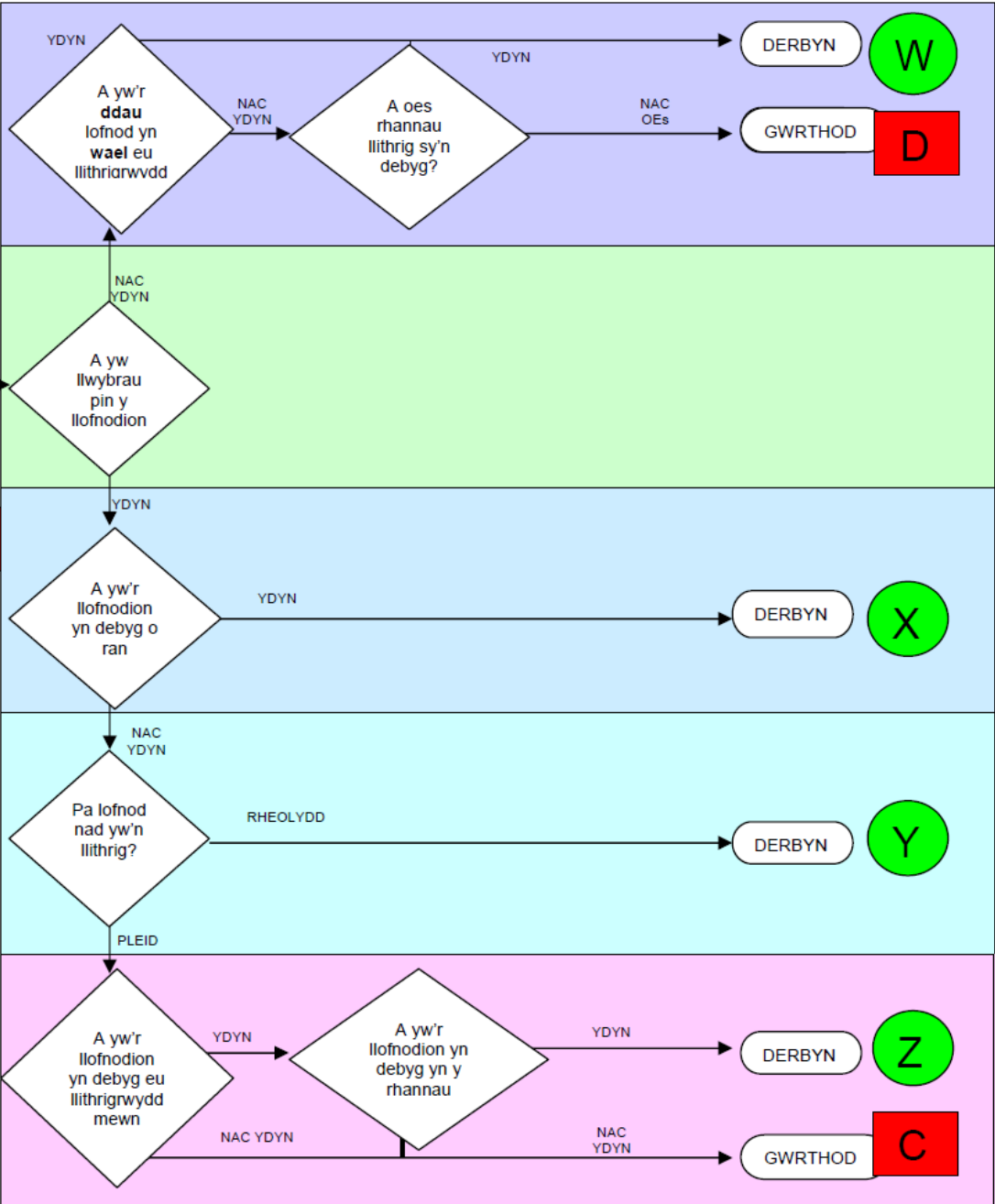
Barn y Comisiwn yw bod y diogelu ychwanegol mewn perthynas â chynnwys y llestr ar gyfer pleidleisiau a wrthodwyd fel y nodwyd uchod yn rhesymol i gynnal cadw'r llestr ac felly ei gynnwys yn ddiogel.

Bydd y llofnodion a ddefnyddiwyd fel llofnodion rheolyddion, h.y. y llofnodion ar y ceisiadau i bleidleisio drwy'r post, yn bwysig hefyd mewn unrhyw broses fforensig ond nid yw'n debygol y bydd angen ei harchwilio am olion bysedd, DNA neu fathau eraill o dystiolaeth. Ar yr amod eu bod yn cael eu cadw'n ddiogel ac y gellir eu hadfer yn ddiweddarach byddai fwy na thebyg yn well aros am gyfarwyddiadau gan yr heddlu i benderfynu sut y dylid pecynnu a chyflwyno'r rhain.

# Siart Ilif



- EGWYDDOR 1  
Ni ellir o reidrwydd cysylltu ysgrifen a llofnod unigolyn.
  - EGWYDDOR 2  
Mae amrywiad naturiol i lofnod un unigolyn.
  - EGWYDDOR 3  
Mae ystod o amrywiad i lofnod un unigolyn na ellir ei bennu o un llofnod rheolydd.
  - EGWYDDOR 4  
Mae cyfateb cyd-ddigwyddiadol yn anghyffredin
  - EGWYDDOR 5  
Rhaid i lofnodion fod yn ddarluniadol debyg i gael eu derbyn.
  - EGWYDDOR 6  
Rhaid i ffigiwr llwyddiannus atgynhyrchu siâp a llithrigrwydd llofnod.
  - EGWYDDOR 7  
Mae gan lofnodion gwirioneddol yr un llwybr pin fel arfer.
  - EGWYDDOR 8  
Mae llofnodion gwirioneddol fel arfer yn debyg eu llithrigrwydd.
- SIÂP\*LLWYBR PIN\*LLITHRIGRWYDD**



## Egwyddorion archwilio

### **EGWYDDOR 1: Ni fydd ysgrifen a llofnod unigolyn o reidrwydd yn gysylltiedig: cymharwch tebyg at ei debyg**

Ni fydd ysgrifen a llofnod unigolyn o reidrwydd yn gysylltiedig, felly gallai rhywun sy'n ysgrifennu ei lofnod mewn ysgrifen arferol ar y ffurflen gais ac fel llofnod ar y datganiad pleidleisio drwy'r post gael ei lofnod wedi'i wrthod.

Mae rhai pobl yn defnyddio eu llofnod llawn ar rai dogfennau a ffurf wedi'i thalfyrru ar eraill; er hynny, dylai fod rhannau o'r llofnod o hyd y gellir eu cymharu ac ni ddylai diffyg un rhan o'r llofnod (e.e. John Smith ar un a J Smith ar y llall) gael ei ystyried fel gwahaniaeth mewn arddull. Fodd bynnag, os yw'r enw wedi'i sillafu'n anghywir (e.e. Smith yn lle Smythe) yna dylid gwrthod hyn ar bwynt gwrthod B gan fod pobl fel arfer yn gyson am y ffordd y maent yn sillafu'u henw.

Weithiau bydd pobl wedi newid eu henw rhwng llofnodi'r cais a llofnodi'r datganiad pleidleisio drwy'r post, er enghraifft pan fyddant yn priodi; eu cyfrifoldeb hwy yw hysbysu'r Swyddogion Cofrestru Etholiadol pan fydd hyn yn digwydd a darparu llofnod rheolydd newydd. Gallai fod rhannau o'r llofnod y gellir eu cymharu o hyd (e.e. yr enw cyntaf, os caiff ei ddefnyddio), ond dylid gwrthod llofnodion mewn enwau gwahanol heb unrhyw bwyntiau cymharu.

### **EGWYDDOR 2: Mae i lofnod un unigolyn amrywiad naturiol**

Gellir ystyried llofnod fel arfer a ddysgwyd ac felly mae llofnod un unigolyn yn cydymffurfio â phatrymlun penodol sydd wedi'i ddatblygu dros gyfnod o amser. Mae felly'n awtomatig i'r unigolyn hwnnw (h.y. nid oes rhaid iddynt gofio'r patrymlun bob amser maent yn dymuno ysgrifennu eu llofnod), ond nid peiriannau yw pobl ac felly nid ydynt yn atgynhyrchu'r patrymlun yn union yr un siâp bob tro. Bydd y meddalwedd sy'n cymharu llofnodion wedi'i osod i wrthod llofnodion oherwydd eu bod yn ymddangos yn 'rhy berffaith' am y rhesymau hyn.

Gall llofnod un unigolyn amrywio o funud i funud ac o ddiwrnod i ddiwrnod, yn dibynnu ar yr amgylchiadau pan fyddant yn llofnodi. Caiff ei effeithio gan yr oerfel, safle ysgrifennu, y pin a ddefnyddir, yr arwyneb y maent yn ysgrifennu arno, iechyd ac ati, ond bydd yn syrthio o fewn ystod o amrywiad sy'n nodweddiadol o'r unigolyn hwnnw.

### **EGWYDDOR 3: Mae i lofnod un unigolyn ystod o amrywiad na ellir ei bennu o un llofnod rheolydd**

Gall llofnod un unigolyn gael ystod fach o amrywiad neu ystod fawr o amrywiad. Er y gellir cyffredinol i raddau, mae'n fwy diogel tybio na ellir pennu ystod yr amrywiad ar gyfer un unigolyn o un llofnod rheolydd. Byddwch bob amser yn gallu dod o hyd i wahaniaethau rhwng dau lofnod, ond efallai na fydd y gwahaniaeth yn arwyddocaol. Felly dylai'r archwiliwr ganiatáu ar gyfer ystod o amrywiad cyn pednerfynnu gwrthod y datganiad pleidleisio drwy'r post.

### **EGWYDDOR 4: Mae cyfateb cyd-ddigwyddiadol yn anghyffredin**

Mae dyfalu sut mae llofnod person yn edrych o'u henw yn unig yn anodd iawn, a daw'n anos fyth wrth i'r llofnod fynd yn fwy cymhleth. Mae cyfateb cyd-ddigwyddiadol yn debygol o ddigwydd dim ond pan mae'r arddull ysgrifennu a ddefnyddir yn syml,



ond hyd yn oed bryd hynny byddai'n anghyffredin. Os yw'r ffugiwr yn dyfalu'r llofnod mae annhebygol iawn y bydd yr un siâp neu'n dilyn yr un llwybr pin.

### **EGWYDDOR 5: Rhaid i lofnodion fod yn debyg o ran siâp i gael eu derbyn**

Os yw pobl am ddefnyddio'u llofnod fel modd adnabod, rhaid iddynt gynhyrchu llofnodion sy'n edrych yn debyg. Dylai unrhyw beth sy'n sylweddol wahanol gael ei wrthod felly (pwynt gwrthod A). Yma mae'r archwiliwr yn edrych am siapiau gwahanol iawn, nid gwahaniaethau bach a achosir gan amrywiad naturiol, a dylent wrthod dim ond pan fydd yn llofnod mewn gwirionedd yn siâp cwbl wahanol.

Weithiau mae'r person yn llofnodi'r ffurflen anghywir neu'n llofnodi mewn enw gwahanol (e.e. rhywun yn llofnodi gyda'u henw priod ar un achlysur a'u henw morwynol ar un arall). Lle mae rhannau o'r llofnod y gellir eu cymharu (er enghraifft, os ydynt yn defnyddio'r un cyfenw ond enw cyntaf gwahanol) yna dylid cymharu'r rhannau y gellir eu cymharu ac y dylid diystyru'n rhannau gwahanol (gan na all rywun gymharu rhannau o'r llofnod sy'n absennol). Os nad oes unrhyw beth y gellir ei gymharu, yna dylid gwrthod y llofnod (pwynt gwrthod B).

### **EGWYDDOR 6: Mae'n rhaid i ffugiwr llwyddiannus atgynhyrchu siâp a llithrigrwydd llofnod**

Os oes gan y person sy'n ceisio dwyn pleidlais enghraifft ar gael o lofnod gwirioneddol y person sy'n berchen ar y bleidlais, efallai byddant yn ceisio efelychu'r llofnod. (Sylwer ein bod yn defnyddio'r term efelychu, nid copïo, er mwyn gwahaniaethu rhwng yr ymgais fwriadol hon i atgynhyrchu'r llofnod a'r weithred syml o lungopïo'r llofnod). Mae sawl ffordd wahanol o efelychu llofnod. Bydd y rhan fwyaf o bobl yn defnyddio efelychiad llawrydd drwy osod y llofnod o'u blaenau a cheisio atgynhyrchu'r llwybr pin a'r siâp. Gall eraill geisio dargopïo'r llofnod neu ei atgynhyrchu o'u cof.

Pan mae llofnodion yn gymharol syml eu cynllun mae'n bosib cynhyrchu copi rhesymol a gallai'r rhain gael eu derbyn gan yr archwiliwr. Ni fydd y broses yn gwahaniaethu rhwng efelychiad da a llofnod gwirioneddol. Wrth i'r llofnod ddod yn fwy a mwy cymhleth daw efelychu yn anos. Nid yw'r rhan fwyaf o ffugwyr yn ymarfer llawer a byddant yn cael y siâp, y llwybr pin neu'r llithrigrwydd yn anghywir. Mae fel arfer yn bosib cael naill ai'r siâp neu'r llithrigrwydd yn gywir, ond mae'n anodd iawn cael y siâp a'r llithrigrwydd yn gywir ym mhob un ond y symlaf o lofnodion.

### **EGWYDDOR 7: Mae gan lofnodion gwirioneddol yr un llwybr pin fel arfer**

Y llwybr pin yw'r ffordd mae'r pin yn symud ar draws y papur. Mae'n arfer a ddysgwyd i lawer o ysgrifenyddwyr ac felly byddant yn dilyn yr un llwybr pin yn awtomatig, warth bynnag amgylchiadau eraill a allai fod yn effeithio ar eu hysgrifennu (fel oerfel, safle ysgrifennu ac ati.). Mae'n ffurfio patrymlun sylfaenol y llofnod ac mae felly yn ddangosydd da o a yw'r llofnod yn un gwirioneddol. Mae llofnod cymhleth, llithrig gyda'r un llwybr pin bron yn ddiethriad gan yr un awdur.

Anogir yr archwiliwr i ddychmygu sut mae'r pin yn symud wrth wneud llofnod. Mae hyn yn cynnwys y symudiadau mae'r pin yn eu gwneud oddi ar y papur i fynd o ddiwedd un llythyren i ddechrau'r nesaf. Gwahaniaeth arwyddocaol yw pan mae'r pin yn symud i fyny yn lle i lawr ar bwynt penodol yn y llofnod, neu'n glocwedd yn hytrach na gwrthglocwedd, o'r chwith i'r dde yn lle o'r dde i'r chwith, ac ati. Mewn rhai llofnodion gallai eu golwg gael eu newid yn sylweddol oherwydd bod y pin wedi

gadael y papur mewn un llofnod ond nid yn y llall, fell mae'r strôc gysylltiol yn amlwg. Ni ystyrir bod hyn yn wahaniaeth arwyddocaol mewn llwybr pin.

**EGWYDDOR 8: Mae llofnodion gwirioneddol fel arfer yn debyg eu llithrigrwydd** Mae llithrigrwydd yn adlewyrchiad o sgiliau ysgrifennu unigolyn. Mae pobl fel arfer yn ysgrifennu gyda llithrigrwydd tebyg drwy'r amser. Mae yna eithriadau, er enghraifft pan fydd meddyginiaeth neu anafiadau yn dylanwadu ar yr ysgrifennu, ond mae'r rhain yn anghyffredin.

Gall ysgrifenydd medrus fel arfer ysgrifennu'n gyflym ac felly gallant ysgrifennu gyda llithrigrwydd da, y mae arwyddion ohono yn cynnwys:

- cromliniau llyfn
- amrywiad mewn pwysau'r pin
- diwedd llythrennau yn daprog
- cysylltu tair neu fwy o lythrennau at ei gilydd
- y pin mewn cysylltiad â'r papur am rannau hir o'r llofnod
- elfennau blodeuog, strociau arwain a strociau ymadael

Ar y pen eithaf arall mae rhai pobl, yn arbennig yr oedrannus neu'r methodig, nad oes ganddynt sgiliau ysgrifennu da ac felly'n dangos arwyddion o lithrigrwydd gwael, sef:

- cromliniau ysgytiol
- pwysau pin gwastad drwy'r amser
- diwedd llythrennau yn ddi-fin
- llythrennau ar wahân
- codi'r pin, oedi a smotiau
- cynllun syml

Mae llawer o efelychiadau wedi'u hysgrifennu â llithrigrwydd gwael, ond dylid nodi nad yw llithrigrwydd gwael o reidrwydd yn arwydd o efelychu. Mae'n bwysig bod yn archwiliwr yn edrych am wahaniaethau mawr yn y llithrigrwydd ac nid llithrigrwydd gwael yn unig, gan y gall y cyntaf fod yn arwydd o wahanol ysgrifennydd yn cynhyrchu'r llofnodion.