

Papur Arbenigol

# Prisio gwobrau arwerthiant

Mae'r ddogfen hon i bleidiau gwleidyddol, unigolion a reoleiddir, cymdeithasau aelodau, ymgeiswyr mewn etholiadau, ymgyrchwyr di-blaid mewn etholiadau, ac ymgyrchwyr refferendwm sydd yn gyfarwydd â'r rheolau ar roddion, ac eisiau gwybod mwy o fanylion am sut i brisio ac adrodd ar wobrau arwerthiant.

## Cyfieithiadau a fformatau eraill

I gael gwybodaeth ynghylch cael y cyhoeddiad hwn mewn iaith arall neu mewn fersiwn print bras neu Braille, cysylltwch â'r Comisiwn Etholiadol:

Ffôn: 020 7271 0500

E-bost: [publications@electoralcommission.org.uk](mailto:publications@electoralcommission.org.uk)

## Termau ac ymadroddion yr ydym yn eu defnyddio

Rydym yn defnyddio 'rhaid' pan fyddwn yn cyfeirio at ofyniad cyfreithiol neu reoleiddiol penodol. Rydym yn defnyddio 'dylai' ar gyfer eitemau yr ydym yn eu hystyried yn lleiafswm o arfer da, ond nad ydynt yn ofynion cyfreithiol.

Nid oes rhaid i chi ddilyn y cyfarwyddyd hwn, ond os gwnewch hynny, byddwch fel arfer yn gwneud digon i gydymffurfio â'r gyfraith.

## Ein dull o orfodi

Os na fyddwch yn cydymffurfio â gofynion cyfreithiol neu reoleiddiol gallech chi neu eich sefydliad fod yn destun i sancsiynau sifil neu droseddol. Gallwch ddod o hyd i fwy o wybodaeth am ddull y Comisiwn o orfodi yn <http://www.electoralcommission.org.uk/party-finance/enforcement>

# Prisio gwobrau arwerthiant

## I bwy mae'r ddogfen hon:

- Pleidiau gwleidyddol cofrestredig
- Unigolion a reoleiddir
- Cymdeithasau aelodau
- Ymgeiswyr mewn etholiadau
- Ymgyrchwyr di-blaid mewn etholiadau
- Ymgyrchwyr refferendwm

sy'n ystyried arwerthiant at ddibenion codi arian gwleidyddol.

## Mae'r ddogfen yn cynnwys:

- Y pethau sylfaenol ynglyn â prisio gwobrau arwerthiant
- Yr egwyddor arweiniol
- Yr egwyddor yn ymarferol

## Dogfennau cysylltiedig:

[Trosolwg o roddion i bleidiau gwleidyddol](#)

[Rheoli rhoddion i bleidiau gwleidyddol](#)

[Rhoddion i dderbynwyr rheoledig](#)

# Crynodeb

Os ydych yn codi arian drwy arwerthiant, gall hyn fod yn adroddadwy fel rhodd.

Mae'r ddogfen hon yn esbonio sut i brisio ac adrodd ar wobrau arwerthiant.

Mae rhoddion i bleidiau gwleidyddol cofrestredig, unigolion a reoleiddir, cymdeithasau aelodau, ymgyrchwyr di-blaid ac ymgyrchwyr refferendwm yn cael eu rheoleiddio o dan y Ddeddf Pleidiau, Etholiadau a Refferenda Gwleidyddol 2000 (PPERA). Mae rhoddion i ymgeiswyr mewn etholiadau yn cael eu rheoleiddio o dan Ddeddf Cynrychiolaeth y Bobl (RPA).

## Cyflwyniad

Gall gwobrau arwerthiant fod yn nwyddau neu wasanaethau. Yn dibynnu ar yr amgylchiadau, efallai y bydd nwyddau neu wasanaethau a roddir i godi arian ar gyfer plaid wleidyddol neu dderbynnydd rheoledig yn rhodd o dan PPERA. Os yw nwyddau neu wasanaethau yn cael eu rhoi i godi arian ar gyfer ymgeisydd mewn etholiad, gallai hyn fod yn rhodd o dan RPA.

Mae'n rhaid i roddion o dan PPERA sydd dros drothwy penodol gael eu gwirio gan y derbynnydd, eu cofnodi'n gywir ac efallai y bydd angen adrodd amdanynt i ni, y Comisiwn Etholiadol.

Rhaid i bleidiau gwleidyddol a chymdeithasau aelodau wirio bod yr holl roddion dros £500 yn dod o ffynonellau a ganiateir, ac mae'n rhaid adrodd am bob rhodd unigol o dros £7,500, neu nifer o roddion gan yr un rhoddwr sy'n cronni i fwy na'r swm hwnnw yn ystod blwyddyn galendr. Hefyd rhaid adrodd i'r Comisiwn ynghylch rhoddion dilynol gan yr un rhoddwr yn ystod yr un flwyddyn galendr sy'n fwy na £1,500, neu sy'n cronni i fod dros y swm hwnnw.

Mae'n rhaid i unedau cyfrifo pleidiau gwleidyddol ac unigolion a reoleiddir wirio bod yr holl roddion dros £500 yn dod o ffynonellau a ganiateir, ac mae'n rhaid adrodd am bob rhodd unigol dros £1,500, neu nifer o roddion gan yr un rhoddwr sy'n cronni i fod yn fwy na'r swm hwnnw.

## Sut i ddefnyddio'r canllaw hwn

Dylai fod gennych ddealltwriaeth gadarn o egwyddorion rhoddion cyn darllen y canllaw hwn. I gael rhagor o wybodaeth am roddion, gweler ein canllaw ar roddion ar [ein gwefan](#).

Bydd y ddogfen canllaw hon yn eich tywys trwy'r egwyddor arweiniol o drin gwobrau arwerthiant, ac yn rhoi rhai enghreifftiau sut i'w ddefnyddio.

**Os ydych yn ansicr am sefyllfa benodol ynglŷn ag arwerthiant yr ydych yn cymryd rhan ynddi, ffoniwch ni am gyngor.**

# Yr hanfodion a'r egwyddor arweiniol

Bydd y tudalennau canlynol yn eich arwain  
drwy'r rheolau sylfaenol a'r egwyddor arweiniol  
sy'n rhaid eu dilyn.

## Beth yw gwobr arwerthiant?

Gwobr arwerthiant yw unrhyw beth a roddir i'w werthu i godi arian. Er enghraifft, gall gwobrau arwerthiant fod yn geir, yn ddefnydd o dai haf, yn waith celf, neu'n wasanaethau megis darparu cogydd am noson.

Mae'n rhaid i chi roi gwerth ar y wobr fel y gallwch benderfynu p'un a yw'n cyfrif fel rhodd. Os yw'n rhodd, rhaid i chi wirio eich bod yn gallu ei derbyn, ei chofnodi ac mewn rhai achosion, adrodd amdani fel rhodd i ni, y Comisiwn Etholiadol.

Gall gwobrau arwerthiant fod naill ai'n:

- eitemau diriaethol, neu'n
- fuddiannau neu wasanaethau anniriaethol.

Efallai y bydd gwerth y gwobrau arwerthiant diriaethol ac anniriaethol yn hawdd i'w ganfod. Er enghraifft, efallai y bydd gan wobr o eitem fel car bris manwerthu a argymhellir wedi'i nodi. Efallai y bydd gwerth gwobr fel llun sydd wedi'i lofnodi gan ffigwr gwleidyddol amlwg yn fwy anodd i'w benderfynu.

Gallwch ddod o hyd i fwy ar yr hyn sy'n cyfrif fel rhodd yn ein canllawiau yn

[www.comisiwnetholiadol.org.uk/cymru/canllwawiau](http://www.comisiwnetholiadol.org.uk/cymru/canllwawiau)

### Gwobrau raffl

Mae egwyddorion tebyg yn berthnasol wrth dderbyn eitemau neu wasanaethau sy'n cael eu defnyddio yn ddiweddarach fel gwobrau mewn raffl.

## Yr egwyddor arweiniol

Bydd hyn yn eich helpu i benderfynu os oes angen i chi drin gwobr arwerthiant fel rhodd. Yr egwyddor arweiniol yw y dylech, ym mhob achos, wneud asesiad gonest, yn seiliedig ar y ffeithiau, o beth yw gwerth yr eitem neu'r gwasanaeth sy'n cael ei werthu mewn arwerthiant neu raffl.

Bydd hyn yn syml yn achos y rhan fwyaf o eitemau. Fodd bynnag, bydd yn fwy cymhleth mewn achosion eraill. Bydd yr enghreifftiau yn yr adran nesaf yn eich helpu i ddeall sut y dylech fynd ati i wneud eich asesiad.



## Pryd mae gwobr arwerthiant yn rhodd?

Mae dwy “elfen” bosibl i wobrau arwerthiant:

- Pan fyddwch yn derbyn eitem neu wasanaeth ar gyfer arwerthiant
- Pan fyddwch yn rhoi'r eitem neu'r gwasanaeth mewn arwerthiant.

### Derbyn y wobr

Mae angen i chi adrodd am wobr arwerthiant pan fyddwch yn derbyn gwobr ar gyfer arwerthiant naill ai'n ddi-dâl neu am bris gostyngol anfasnachol. Mae hwn yn cyfrif fel rhodd i chi os yw:

- gwerth y wobr, os yw'r eitem yn cael ei rhoi'n rhad ac am ddim, yn fwy na £500, neu,
- bod swm y gostyngiad yn fwy na £500.

Os yw'r eitem yn cael ei rhoi'n rhad ac am ddim, swm y rhodd fydd gwerth yr eitem. Os yw'r eitem yn cael ei rhoi am bris gostyngol, swm y rhodd fydd gwerth y disgownt.

### Yn yr arwerthiant

Mae rhodd bellach yn cael ei gwneud i chi os yw'r prynwr yn talu mwy na gwerth y wobr, ac os yw'r gwahaniaeth rhwng gwerth yr eitem a'r hyn y mae'r prynwr yn ei dalu'n fwy na £500.

Os ydych yn talu gwerth llawn yr eitem pan yn caffael gwobr arwerthiant, nid oes rhodd wedi ei derbyn ar y pwynt hwnnw. Os yw'r cais buddugol ar gyfer y wobr arwerthiant yr un gwerth â'r wobr neu'n llai na hynny, nid oes rhodd wedi ei gwneud. Os bydd y cais buddugol ar gyfer y wobr arwerthiant yn fwy na £500 uwchlaw gwerth y wobr, yna mae rhodd wedi cael ei gwneud.

Y trothwy i ymgeiswyr mewn etholiadau yw £50



Mae ceisiwr llwyddiannus yn dod yn rhoddwr, ac felly rhaid gwirio eu bod yn cael eu caniatáu o dan reolau PPERA

## Pryd ydw i'n adrodd am wobr arwerthiant?

Rhaid i bleidiau gwleidyddol adrodd am bob rhodd y maent wedi eu derbyn mewn chwarter penodol sy'n fwy na'r trothwy perthnasol mewn adroddiad rhoddion i'r Comisiwn. Mae'r adroddiad hwn yn ddyledus heb fod yn hwyrach na 30 diwrnod ar ôl diwedd y chwarter. Mae'n rhaid i dderbynwyr rheoledig (ac eithrio ASau) adrodd am roddion i'r Comisiwn o fewn 30 diwrnod o'u derbyn.

Ymhlith manylion y rhodd y mae angen i chi adrodd arnynt, rhaid i chi roi'r dyddiad y derbyniwyd y rhodd.

Fel arfer, byddwch yn derbyn rhodd ar y diwrnod y byddwch yn cymryd perchnogaeth corfforol ohoni. Ond efallai y byddwch yn ei derbyn yn gynharach os yw'r person yn gwneud ymrwymiad cadarn i ddarparu'r rhodd i chi.

Er enghraifft, os oes rhywun yn cyfrannu crât o siampên o safon i chi i'w arwerthu, efallai y byddwch yn ei dderbyn ar y dyddiad y mae'r person yn rhoi'r crât i chi. Ond os yw'r person sy'n cyfrannu'r crât o siampên yn cynnig ei storio i chi hyd nes y ceir cais buddugol amdano mewn arwerthiant, byddwch yn derbyn y rhodd pan fydd yr ymrwymiad i roi'r crât wedi'i wneud i chi.

Rhaid i ymgeiswyr mewn etholiad adrodd manylion rhoddion y maent wedi'u derbyn yn y ffurflen gwariant y maent yn ei dychwelyd ar ôl yr etholiad

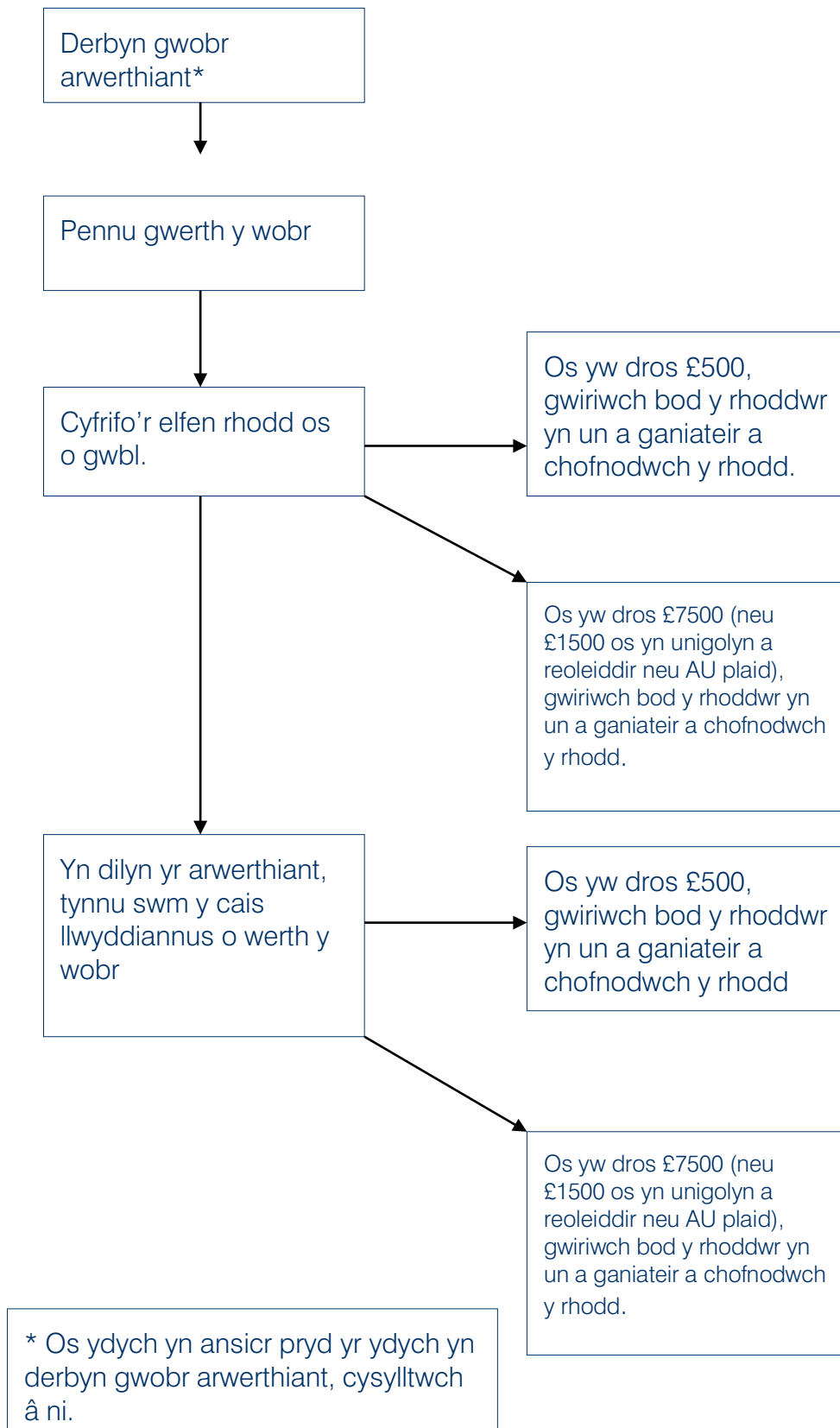
## Cysylltwch â ni

Weithiau gall fod yn anodd penderfynu pryd ydych wedi derbyn rhodd. Dylech wneud asesiad gonest yn seiliedig ar yr holl amgylchiadau. Os nad ydych yn siŵr, ffoniwch neu e-bostiwch ni am gyngor.

# Prisio gwobrau arwerthiant yn ymarferol

Bydd y tudalennau canlynol yn eich tywys trwy'r broses brisio ac adrodd yn ymarferol, gan ddefnyddio mathau cyffredin o senario.

Mae'r siart llif ar y dudalen nesaf yn amlinellu'r camau y dylech eu cymryd pan fyddwch yn derbyn gwobr arwerthiant.



## Prisio gwobrau: sut i wneud asesiad gonest

Mae'r enghreifftiau isod yn dangos sut i ddefnyddio'r egwyddor arweiniol mewn rhai amgylchiadau cyffredin.

Eu bwriad yw eich helpu i ystyried sut y gallwch asesu gwerth gwobr arwerthiant. Nid ydynt yn gyflawn. Ym mhob achos, rhaid i chi ystyried y ffeithiau penodol er mwyn cyrraedd asesiad gonest o sut i brisio gwobr(au) arwerthiant.

Os nad ydych yn siŵr sut i brisio gwobr arbennig, gallwch ffonio neu e-bostio ni am gyngor. Rydym yn hapus i drafod gyda chi sut yr ydych yn bwriadu asesu gwerth y wobr benodol.

Dylech hefyd gadw cofnod o sut y gwnaethoch eich asesiad, rhag ofn y bydd unrhyw ymholiadau diweddarach.

## Cyfrifo gwerth

Pan gewch wobr arwerthiant cyn iddi gael ei gwerthu mewn arwerthiant, mae'n rhaid i chi gyfrifo ei gwerth fel eich bod yn adrodd p'un ai i'w thrin fel rhodd.

Un ffordd gyffredin o benderfynu ar werth gwobr arwerthiant yw gwirio ei phris (neu bris rhesymol cyfwerth). Mae'r rhyngrwyd yn aml yn ffordd gyflym o wneud hyn. Os oes amheuaeth ynghylch union werth yr eitem neu wasanaeth, dylech gael tri dyfynbris masnachol a defnyddio cyfartaledd y tri.

## Mewn arwerthiant

Bydd unrhyw rodd dilynol yn cael ei gwneud os yw'r ceisiwr llwyddiannus yn talu mwy na phris y farchnad am yr eitem neu'r gwasanaeth; yr elfen rhodd yw'r gwahaniaeth rhwng y pris a dalwyd gan y prynwr a gwerth y wobr. Mae ceisiadau buddugol sy'n rhoddion bob amser yn cael eu categorio fel rhoddion arian parod.

## Enghraifft 1: car newydd

Mae rhoddwr a ganiateir yn rhoi car newydd i blaid wleidyddol fel gwobr arwerthiant. Mae'r rhoddwr yn gofyn am ffi nominal o £1,000 am y car.

Ar ôl edrych ar wefan y gwneuthurwr rydych yn penderfynu bod gan y car bris manwerthu a argymhellir – neu werth - o £12,000.

Mae'r rhoddwr wedi gwneud rhodd nad yw'n arian parod i'r blaid o werth y car minws y ffi y maent wedi ei chodi.

Gwerth y car minws ffi = rhodd nad yw'n arian parod

$$£12,000 - £1,000 = £11,000$$

Mae hon yn rhodd nad yw'n arian parod i'r blaid o £11,000, y mae'n rhaid adrodd arni mewn ffurflen rhoddion chwarterol sy'n cynnwys y dyddiad pan y derbyniwyd y car.

Mewn arwerthiant mae'r car yn gwerthu am £18,000. Er mwyn penderfynu p'un a oes rhodd wedi ei gwneud, tynnwch werth y car o'r cais buddugol.

Cais buddugol minws gwerth = rhodd ariannol

$$£18,000 - £12,000 = £6,000$$

Mae rhodd ariannol o £6,000 wedi cael ei gwneud i'r blaid. Mae'n rhaid i'r blaid wirio p'un a ganiateir y rhoddwr cyn derbyn y rhodd.

Rhaid i dderbynwyr rheoledig adrodd am unrhyw roddion a dderbyniant o fewn 30 diwrnod o'u derbyn.

Gellwch ganfod y canllawiau a gynhyrchwyd gan y Comisiwn ar sut i wirio p'un a ganiateir rhoddwr [yma](#).

## Enghraifft 2: gwaith celf

Mae artist yn cyfrannu un o'i weithiau yn rhad ac am ddim i uned gyfrifyddu plaid wleidyddol ar gyfer arwerthiant. Y trothwy ar gyfer datgan rhoddion a dderbynnir gan uned gyfrifo i'r Comisiwn yw £1,500.

Mae'r artist yn priso'i waith ar tua £1,500, yn seiliedig ar bris gwerthu gweithiau cynharach. Dylech wirio bod y prisiad hwn yn gywir yn seiliedig ar brisiau gwerthu gweithiau eraill yr artist er mwyn gwneud asesiad rhesymol a gonest o werth y gwaith.

Os nad yw'r artist wedi gwerthu gwaith tebyg o'r blaen, dylech geisio cael ail a thrydydd barn er mwyn penderfynu a oes angen i'r rhodd gael ei hadrodd i'r Comisiwn neu beidio.

Mae dau brisiwr annibynnol yn priso'r gwaith celf yn £1,400 a £1,350. I ddod at werth marchnad y darn, cyfrifwch y cyfartaledd pris o'r tri ffigur:

$$(\pounds 1,500 + \pounds 1,400 + \pounds 1,350) \div 3 = \pounds 1,420$$

Gan fod yr eitem wedi'i rhoi'n rhad ac am ddim, dylech ddod i'r casgliad bod rhodd nad yw'n arian parod o £1,420 wedi cael ei gwneud i'r blaid.

O bryd i'w gilydd, efallai na ellwch benderfynu ar werth eitem neu wasanaeth cyn yr arwerthiant. Er enghraifft, os yw'r gwaith celf wedi cael ei wneud gan ffigur cyhoeddus amlwg nad yw'n artist neu sydd heb werthu gwaith celf o'r blaen. Mewn achos o'r fath, efallai y bydd rhaid i chi aros nes bydd yr eitem neu'r gwasanaeth yn cael ei brynu mewn arwerthiant cyn pennu ei werth, ac yna ei adrodd fel rhodd, os oes angen.

Rydym yn hapus i gynnig cyngor mewn achosion o'r fath, felly cysylltwch â ni.

Wrth bennu p'un a yw rhoddion gan roddwr penodol yn adroddadwy ai peidio, cofiwch gronni unrhyw rhoddion eraill a wnaed o bosibl gan y rhoddwr yn ystod yr un flwyddyn galendr.

### Enghraifft 3: defnydd o gartref gwyliau

Mae rhoddwr, Mr Smith, wedi cynnig defnydd o'i gartref gwyliau yn Sbaen i'ch plaid, am ddim, ar gyfer un wythnos yn ystod yr haf am y pum mlynedd nesaf.

Yr ydych wedi cyfrifo bod gwerth y gwasanaeth hwn yn £10,000, yn seiliedig ar chwilio ar y we am brisiau rhentu gwyliau yn yr ardal hon o Sbaen ar yr adeg yma o'r flwyddyn (£2,000 y flwyddyn x 5 mlynedd). Rhaid i chi wirio bod Mr Smith yn rhoddwr a ganiateir.

Adroddwch i'r Comisiwn yn yr adroddiad chwarterol nesaf rodd nad yw'n arian parod o £10,000 gan Mr Smith.

Mewn arwerthiant mae'r wobr hon yn denu cais buddugol o £20,000 gan Ms Brown. Er mwyn cyfrifo elfen rhodd y trafodyn hwn, tynnwch werth marchnad y wobr o'r cais buddugol, fel hyn:

$£20,000$  (cais buddugol) -  $£10,000$  (gwerth) = rhodd ariannol o  $£10,000$

Rhaid i chi hefyd wirio p'un a ganiateir, ac hefyd adrodd, ar y rhodd ariannol o £10,000 gan Ms Brown.



## Sut y gallwn ni helpu

Gallwch ddod o hyd i ragor o wybodaeth yn y dogfennau canllaw yr ydym wedi'u hawgrymu yn y ddogfen hon, neu gallwch weld ein dewis llawn o ganllawiau ac adnoddau cyfredol ar ein gwefan.

Os yw'n haws, gallwch hefyd gysylltu â ni ar un o'r rhifau ffôn neu gyfeiriadau e-bost isod. Rydym yma i helpu, felly cysylltwch â ni.

Ffoniwch ni ar:

- Lloegr: 020 7271 0616  
[pef@electoralcommission.org.uk](mailto:pef@electoralcommission.org.uk)
- Yr Alban: 0131 225 0200  
[infoscotland@electoralcommission.org.uk](mailto:infoscotland@electoralcommission.org.uk)
- Cymru: 029 2034 6800  
[gwybodaeth@comisiwnetholiadol.org.uk](mailto:gwybodaeth@comisiwnetholiadol.org.uk)
- Gogledd Iwerddon: 028 9089 4020  
[infonorthernireland@electoralcommission.org.uk](mailto:infonorthernireland@electoralcommission.org.uk)

Ymwelwch â ni ar [www.comisiwnetholiadol.org.uk](http://www.comisiwnetholiadol.org.uk)

Rydym yn croesawu adborth ar ein canllawiau – e-bostiwch ni ar:  
[pef@electoralcommission.org.uk](mailto:pef@electoralcommission.org.uk)