

Papur Arbenigol

# Rhannu costau ymgyrchu

Mae'r ddogfen hon i bleidiau gwleidyddol, ymgyrchwyr di-blaid ac ymgyrchwyr refferendwm sydd yn gyfarwydd â'r rheolau ar wariant ymgyrchu, ac eisiau gwybod mwy o fanylion am sut i rannu costau.

## Cyfieithiadau a fformatau eraill

I gael gwybodaeth ynghylch cael y cyhoeddiad hwn mewn iaith arall neu mewn fersiwn print bras neu Braille, cysylltwch â'r Comisiwn Etholiadol:

Ffôn: 020 7271 0500

E-bost: [publications@electoralcommission.org.uk](mailto:publications@electoralcommission.org.uk)

## Termau ac ymadroddion yr ydym yn eu defnyddio

Rydym yn defnyddio 'rhaid' pan fyddwn yn cyfeirio at ofyniad cyfreithiol neu reoleiddiol penodol. Rydym yn defnyddio 'dylai' ar gyfer eitemau yr ydym yn eu hystyried yn lleiafswm o arfer da, ond nad ydynt yn ofynion cyfreithiol.

Nid oes rhaid i chi ddilyn y cyfarwyddyd hwn, ond os gwnewch hynny, byddwch fel arfer yn gwneud digon i gydymffurfio â'r gyfraith.

## Ein dull o orfodi

Os na fyddwch yn cydymffurfio â gofynion cyfreithiol neu reoleiddiol gallech chi neu eich sefydliad fod yn destun i sancsiynau sifil neu droseddol. Gallwch ddod o hyd i fwy o wybodaeth am ddull y Comisiwn o orfodi yn

<http://www.electoralcommission.org.uk/party-finance/enforcement>

# Rhannu gwariant ymgyrch

## I bwy mae'r ddogfen hon:

Pleidiau gwleidyddol, ymgyrchwyr di-blaid ac ymgyrchwyr refferendwm sydd eisiau gwybod sut i rannu gwariant ymgyrchu yn y cyfnod yn arwain at etholiadau a refferenda. **Nid** yw'r ddogfen hon yn cynnwys gwariant ymgeiswyr mewn etholiad.

## Mae'r ddogfen yn cynnwys:

- Hanfodion rhannu gwariant
- Yr egwyddor arweiniol
- Yr egwyddor yn ymarferol

## Dogfennau cysylltiedig:

[Canllawiau gwariant ymgyrch](#)

[Canllawiau refferendwm](#)

# Crynodeb

Mae'r ddogfen hon i bleidiau, ymgyrchwyr di-blaid ac ymgyrchwyr refferenda y mae'n ofynnol iddynt gydymffurfio â'r rheolau ar wariant.

O dan y Ddeddf Pleidiau Gwleidyddol, Etholiadau a Refferenda 2000 (PPERA), mae gwariant ymgyrchu yn y cyfnod yn arwain at rai etholiadau a refferenda yn cael ei reoli a'i reoleiddio gennym ni, y Comisiwn Etholiadol.

## Cyflwyniad

O dan PPERA, mae terfynau gwariant a rheolau eraill ynghylch y modd y mae pleidiau, ymgyrchwyr di-blaid ac ymgyrchwyr refferendwm yn gwario arian yn y cyfnod sy'n arwain at rai etholiadau a refferenda.

Efallai y bydd angen i chi rannu costau rhai eitemau o wariant, fel y gallwch gofnodi ac adrodd yn gywir ar y swm a wariwyd ar eich ymgyrch.

### Sut i ddefnyddio'r canllaw hwn

Dylai fod gennych ddealltwriaeth dda o egwyddorion gwariant ymgyrchu cyn darllen y canllaw hwn. Gallwch ddarllen ein canllawiau ar wariant ymgyrchu ar [ein gwefan](#).

Bydd y ddogfen ganllawiau hon yn eich tywys trwy'r egwyddor arweiniol o rannu gwariant, ac yn rhoi rhai enghreifftiau i chi o sut i'w ddefnyddio.

**Os ydych yn ansicr am sefyllfa benodol yr ydych yn rhan ohoni, ffoniwch ni am gyngor.**

# Yr hanfodion a'r egwyddor arweiniol

Bydd y tudalennau canlynol yn eich tywys trwy'r rheolau sylfaenol a'r egwyddor arweiniol y mae'n rhaid i chi eu dilyn.

## Beth yw gwariant ymgyrchu?

Gwariant ymgyrchu yw'r hyn rydych yn ei wario ar weithgareddau penodol i hyrwyddo eich ymgeisyddiaeth, plaid neu ganlyniad refferendwm, neu i feirniadu eraill, yn ystod y cyfnod rheoledig mewn rhai etholiadau.

Mae gwariant ymgyrchu hefyd yn cynnwys:

- eitemau neu wasanaethau a brynwyd cyn i'r cyfnod rheoledig gychwyn, ond a ddefnyddir yn ystod y cyfnod hwnnw
- eitemau neu wasanaethau a roddwyd yn rhad ac am ddim neu ar ddisgownt anfasnachol o fwy na 10%

Pan fo gwariant ymgyrchu yn cael ei reoleiddio, rhaid ei gofnodi'n gywir a'i adrodd i ni, y Comisiwn Etholiadol.

Gallwch ddod o hyd i fwy ar yr hyn sy'n cyfrif fel gwariant ymgyrch yn ein canllawiau yn

[www.comisiwnetholiadol.org.uk/cymru/canllawiau](http://www.comisiwnetholiadol.org.uk/cymru/canllawiau)

Mae gan y rhan fwyaf o etholiadau gyfnod rheoledig o bedwar mis. Am wybodaeth bellach gweler ein [canllawiau trosolwg o wariant ymgyrchu plaid](#)

## Beth yw'r "cyfnod rheoledig"?

Yn y cyfnod yn arwain at rai etholiadau a refferenda, ceir "cyfnod rheoledig" neu "gyfnod y refferendwm" pan fo terfynau gwariant ymgyrchu a rheolau yn berthnasol.

Er enghraifft, fel arfer mae gan etholiadau cyffredinol Senedd y DU gyfnod rheoledig o 365 diwrnod, sy'n dod i ben ar ddiwrnod yr etholiad. Fel arfer, mae pob un o'r etholiadau eraill lle bo rheolau gwariant ymgyrchu yn berthnasol â chyfnod rheoledig o bedwar mis. I gael rhagor o wybodaeth am gyfnodau rheoledig cyfunol gweler ein canllawiau [yma](#).

# Pryd mae angen i chi rannu'r gwariant?

Efallai y bydd angen i chi rannu cost eitemau a gwasanaethau:

- rhwng eitemau a ddefnyddir cyn i'r cyfnod rheoledig neu refferendwm ddechrau, ac eitemau a ddefnyddiwyd yn ystod y cyfnod
- rhwng gwahanol fathau o etholiadau
- rhwng gweithgareddau sy'n cyfrif fel gwariant ymgyrchu a'r rheiny nad ydynt
- rhwng ymgyrch y blaid ac ymgyrchoedd yr ymgeiswyr y blaid
- rhwng y gwahanol rannau o Brydain Fawr

Os ydych hefyd yn ymgyrchu mewn refferendwm yn ogystal ag mewn etholiadau efallai y bydd angen i chi rannu'r gwariant rhwng eich ymgyrch refferendwm a'ch ymgyrch etholiad.

Gallwch ddod o hyd i fwy ar yr hyn sy'n cyfrif fel gwariant refferendwm yn ein canllawiau yn

[www.comisiwnetholiadol.org.uk/cymru/canllawiau](http://www.comisiwnetholiadol.org.uk/cymru/canllawiau)

Efallai y bydd angen i chi adrodd ar wariant ymgyrchu mewn etholiadau eraill megis etholiadau'r Comisiynwyr Heddlu a Throsedd os yw'r gwariant yn gorgyffwrdd â chyfnod rheoledig etholiad sydd â rheolaethau plaid genedlaethol.



## Yr egwyddor arweiniol

Ym mhob achos, dylech wneud asesiad gonest, yn seiliedig ar y ffeithiau, o'r gyfran o'r gost y gellir ei phriodoli'n deg i'ch gwariant ymgyrchu.

Dylech ddefnyddio'r egwyddor arweiniol i bob sefyllfa lle mae angen i chi rannu'r gwariant ymgyrchu.

Bydd hyn yn syml ar gyfer llawer o eitemau. Fodd bynnag, bydd yn fwy cymhleth i rai. Dylai'r enghreifftiau yn yr adran nesaf eich helpu i ddeall sut y dylech fynd ati i wneud eich asesiad.

Ar eich ffurflen wariant, mae'n rhaid i chi wneud datganiad bod y cofnod yn gyflawn ac yn gywir hyd eithaf eich gwybodaeth a'ch cred. Mae'n drosedd gwneud datganiad ffug yn fwriadol neu'n ddi-hid.

## Cofnodi ac adrodd

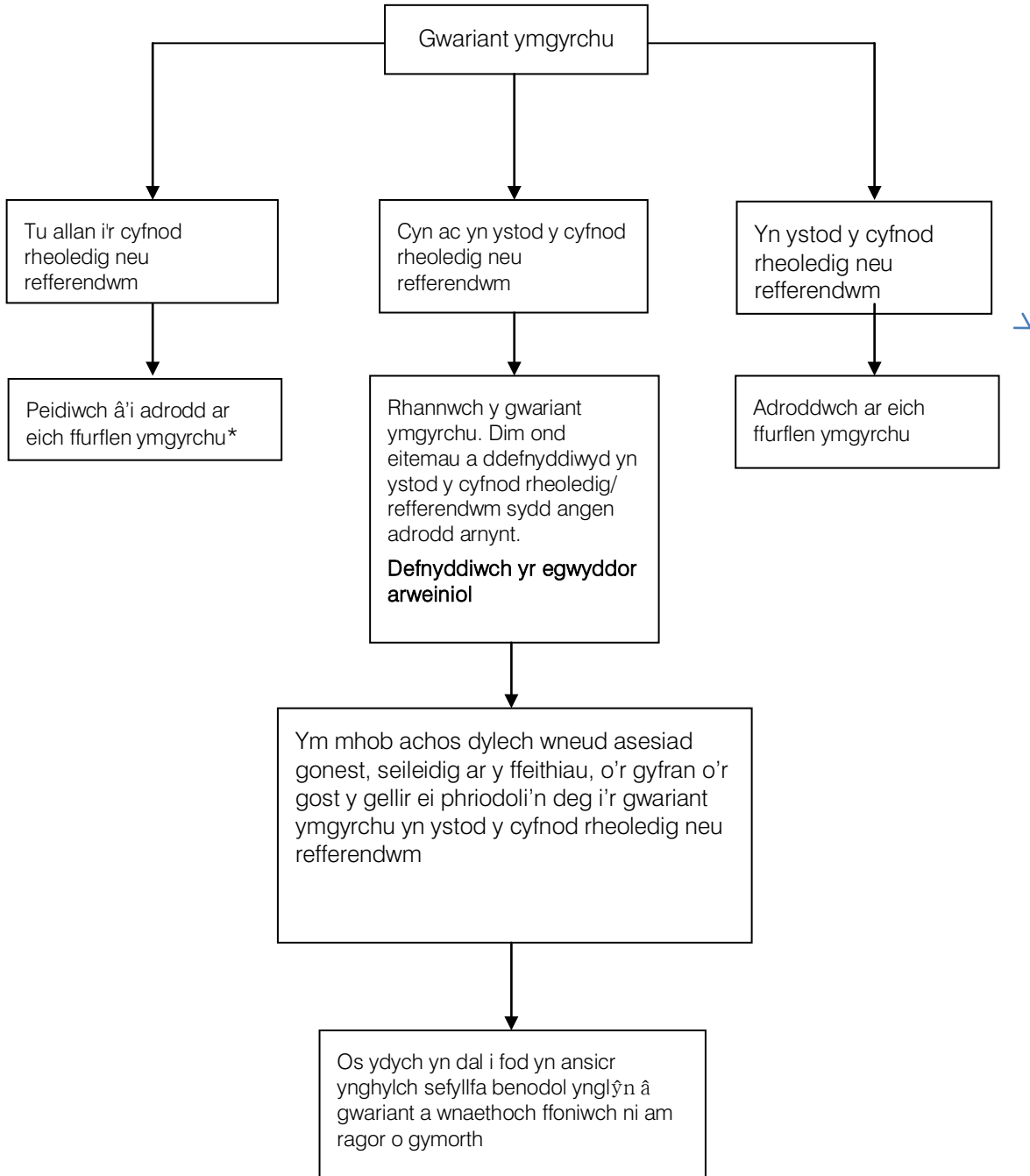
Rhaid i chi gofnodi eich holl wariant ymgyrchu. Efallai y bydd angen i chi anfon yr wybodaeth hon i ni ar eich ffurflen gwariant ar ôl yr etholiad a gallwch ddod o hyd i ganllawiau am etholiadau penodol [yma](#).

Mae gwahanol derfynau amser ar gyfer cyflwyno adroddiadau, yn dibynnu ar y swm rydych wedi'i wario a'r etholiad neu refferendwm yr ydych wedi ymgyrchu ynddo. Am arweiniad pellach, gweler

<http://www.electoralcommission.org.uk/cymru/canllawiau/adnod-dau-ir-rheiny-yr-ydym-yn-eu-rheoleiddio>

# Rhannu costau yn ymarferol

Bydd y tudalennau canlynol yn eich tywys trwy'r egwyddor arweiniol yn ymarferol, gan ddefnyddio mathau cyffredin o wariant fel enghreifftiau.



\*Rhaid adrodd i ni am roddion a benthyciadau yn y ffordd arferol

# Defnyddio'r egwyddor arweiniol

Mae'r enghreifftiau isod yn nodi sut y defnyddir yr egwyddor arweiniol mewn amgylchiadau penodol.

Eu bwriad yw eich helpu i ystyried sut y gallwch ddefnyddio'r egwyddor i'ch gwariant eich hun. Nid ydynt yn gyflawn. Ym mhob achos, rhaid i chi ystyried y ffeithiau penodol er mwyn cyrraedd asesiad gonest o sut i rannu'r gwariant yn deg.

Os nad ydych yn siŵr sut i rannu costau penodol, gallwch ffonio neu e-bostio ni am gyngor. Rydym yn hapus i drafod sut yr ydych yn bwriadu asesu'r costau mewn achosion penodol.

Dylech hefyd gadw cofnod o sut y gwnaethoch eich asesiad, rhag ofn y bydd unrhyw ymholiadau diweddarach.

## Eitemau a ddefnyddiwyd cyn ac yn ystod y cyfnod rheoledig neu refferendwm

Dim ond eitemau a ddefnyddiwyd yn ystod y cyfnod rheoledig neu refferendwm sy'n cyfrif tuag at eich terfyn gwariant.

Mae hyn yn golygu efallai y bydd angen i chi rannu cost eitemau a ddefnyddiwyd cyn ac yn ystod y cyfnod rheoledig. Gweler yr atodiad ar ddiwedd y ddogfen hon am y cyfnodau rheoledig i'r holl etholiadau perthnasol.

### Enghraifft 1: taflenni

Rydych yn argraffu rhai taflenni. Mae hanner ohonynt (50%) yn cael eu dosbarthu i gartrefi cyn i'r cyfnod rheoledig gychwyn, a'r hanner arall (50%) yn cael eu dosbarthu yn ystod y cyfnod rheoledig.

Dim ond y taflenni a ddsberthir o fewn y cyfnod rheoledig sy'n cael eu cyfrif fel gwariant ymgyrchu plaid.

Felly, er mwyn canfod y gost sydd angen i chi ei chofnodi, dylech rannu cyfanswm cost y taflenni 50/50.

Mae'n rhaid i chi adrodd ynghylch unrhyw daflenni sydd heb eu defnyddio a ddefnyddir wedi hynny mewn etholiadau i'r dyfodol fel gwariant ymgyrchu yn yr etholiad hwnnw i'r dyfodol

## Enghraifft 2: gwaith dylunio

Rydych yn comisiynu gwaith dylunio, ar gyfer logo ymgyrch i'ch plaid ac yr ydych yn penderfynu ei ddefnyddio'n barhaus o'r amser cyn cychwyn y cyfnod rheoledig tan y diwrnod pleidleisio. Rydych yn ei ddefnyddio ar eich gwefan, cyfryngau cymdeithasol eraill ac ar eich holl ddeunydd ymgyrch.

Dylech rannu cost y dyluniad yn gyfartal ar draws yr amser cyfan yr ydych yn ei ddefnyddio yn y modd hwn.

Os yw cost y gwaith dylunio yn £15,000, a'ch bod yn ei ddefnyddio dros gyfnod o 5 mis, y gost fesul mis yw 5 mis / £15,000 = £3,000 y mis.

Os yw'r cyfnod rheoledig yn cynnwys y 4 mis terfynol, yna:

Cyfnod rheoledig (misoedd) x cost/mis = cost ar gyfer y cyfnod rheoledig

4 x £3,000 = £12,000 i'w gofnodi fel gwariant ymgyrchu plaid

## Dyrannu gwariant ymgyrch

Isod ceir rhai enghreifftiau o sut i ddyrannu gwariant ymgyrch. Efallai y bydd hyn yn ddefnyddiol i chi os ydych yn ymgyrchu dros nifer o faterion neu mewn gwahanol etholiadau ar yr un pryd. Neu, os yw'r plaid a'i hymgeiswyr yn ymgyrchu yn y cyfnod sy'n arwain at etholiadau.

### Dyrannu gwariant ymgyrch ar draws y DU

Mewn rhai etholiadau, mae gwahanol derfynau gwariant i wahanol rannau o'r DU (Lloegr, yr Alban, Cymru a Gogledd Iwerddon).

Mae hyn yn golygu bod rhaid i chi rannu gwariant rhwng y rhannau, a gwneud yn siŵr eich bod yn aros o fewn y terfyn gwariant ar gyfer pob rhan o'r DU.

Os yw eich plaid wedi cofrestru yng Ngogledd Iwerddon yn unig, nid yw'r enghraifft hon yn berthnasol

## Enghraifft 1: gwariant a wneir mewn etholiadau yng Nghymru a'r Alban

Mae'r Blaid Ddychmygol yn blaid sydd wedi'i chofrestru ym Mhrydain Fawr ac mae'n ymladd etholiadau lleol a chenedlaethol yng Nghymru a'r Alban. Mewn blwyddyn benodol bydd yn cynnig ymgeiswyr yn etholiadau llywodraeth leol yr Alban a Chymru, ac mewn etholiadau i Senedd yr Alban a Chynulliad Cenedlaethol Cymru.

Yn ystod y cyfnod rheoledig o bedwar mis ar gyfer etholiadau Cymru a'r Alban, mae'r blaid yn gwneud gwariant wrth redeg yr ymgyrchoedd canlynol:

Gweithgaredd ymgyrchu	Cost £
Ymgyrch ar draws Prydain-gyfan yn hyrwyddo polisiau cenedlaethol y blaid sy'n costio	450,000
Ymgyrch yn yr Alban ar gyfer etholiadau Senedd yr Alban yn canolbwyntio'n benodol ar bolisiau'r blaid yn yr Alban	700,000
Ymgyrch yng Nghymru ar gyfer etholiadau Cynulliad Cenedlaethol Cymru sy'n canolbwyntio'n benodol ar bolisiau Cymreig y blaid	250,000
Nifer o ymgyrchoedd ar lefel leol yng Nghymru a'r Alban i hyrwyddo'r blaid yn yr etholiadau lleol yng Nghymru a'r Alban	75,000 yn Yr Alban a 45,000 yng Nghymru

### Beth sydd angen i'r Blaid Ddychmygol adrodd arno?

Rhaid i'r blaid adrodd ar wariant ymgyrchu i'r etholiadau lleol yn yr Alban a Chymru oherwydd bod yr etholiadau hyn yn gorgyffwrdd â chyfnod rheoledig etholiadau Senedd yr Alban a Chynulliad Cenedlaethol Cymru. Dylai'r Blaid Ddychmygol gyflwyno ffurflenni gwariant ymgyrchu Cymru a'r Alban ar wahân.

## Sut ydych chi'n rhannu gwariant rhwng Cymru a'r Alban?

### Gwariant yn yr Alban

Mae'n rhaid i ffurflen yr Alban gynnwys gwariant ar y gyfran o'r ymgyrch Prydain-gyfan a oedd yn ymwneud â'r Alban, etholiadau Senedd yr Alban, ac etholiadau lleol yr Alban.

Y cyfanswm sydd i'w adrodd gan y Blaid Ddychmygol yw:

Gweithgaredd ymgyrchu	Cost £
Cyfran o'r ymgyrch Prydain-gyfan	42,009
Ymgyrch Senedd yr Alban	700,000
Ymgyrch llywodraeth leol yr Alban	75,000
<b>Cyfanswm</b>	<b>817,009</b>

Mae'r swm yn cael ei gyfrifo fel a ganlyn:

### Cyfran o'r ymgyrch Prydain-gyfan

Mae'n rhaid i'r blaid rannu'r gost drwy ddefnyddio cyfrifiad yn seiliedig ar gyfran o gost yr ymgyrch ar draws Prydain-gyfan. Mae hyn yn cael ei bennu drwy ddefnyddio cymhareb o nifer o seddi Seneddol y DU yn yr Alban gyda chyfanswm nifer o seddi yn Senedd y DU. Dyma sut mae'n rhaid i'r blaid gyfrifo'r gymhareb:

Mae seddi Senedd y DU yn cael eu dosbarthu ar hyn o bryd fel a ganlyn:

Lloegr:	533
Yr Alban:	59
Cymru:	40
<b>Cyfanswm:</b>	<b>632</b>

Mae gan Ogledd Iwerddon 18 o seddi Seneddol felly bydd angen i chi rannu cyfanswm eich gwariant yn ôl 650 yn hytrach na 632 os yw eich gwariant yn cwmpasu'r DU i gyd.

Ar gyfer yr etholiadau lleol yn yr Alban, rhaid i ymgeiswyr plaid gyflwyno eu ffurflenni treuliau ar wahân ar ôl yr etholiad.

Dylai'r blaid wneud y cyfrifiad hwn:

Gweithgaredd ymgyrchu	Cost £
Yr Alban (59 / 632) x £450,000	42,009
Ymgyrch Senedd yr Alban	700,000
Ymgyrch llywodraeth leol yr Alban	75,000
<b>Cyfanswm</b>	<b>817,009</b>

## Gwariant yng Nghymru

Rhaid i ffurflen Cymru gynnwys y gwariant ar y gyfran o'r ymgyrch Prydain-gyfan a oedd yn ymwneud â Chymru, etholiadau Cynulliad Cenedlaethol Cymru, ac etholiadau lleol Cymru.

Y cyfanswm sydd i'w adrodd gan y Blaid Ddychmygol yw:

Gweithgaredd ymgyrchu	Cost £
Cyfran o'r ymgyrch Prydain-gyfan	28,481
Ymgyrch Cynulliad Cenedlaethol Cymru	250,000
Ymgyrch llywodraeth leol Cymru	45,000
<b>Cyfanswm</b>	<b>323,481</b>

Mae'r swm yn cael ei gyfrifo fel a ganlyn:

### Cyfran yr ymgyrch Prydain-gyfan

Fel yn achos yr Alban uchod, dylai'r Blaid Ddychmygol wneud cyfrifiad yn seiliedig ar y gyfran o gost yr ymgyrch ar draws Prydain-gyfan. Mae hon yn cael ei phennu drwy ddefnyddio cymhareb o nifer o seddi Seneddol Cymru o'i gymharu â chyfanswm seddi Seneddol y DU. (Gweler tudalen 13 ar gyfer cyfanswm seddi Seneddol y DU ym Mhrydain Fawr).



Dylai'r blaid wneud y cyfrifiad hwn:

Gweithgaredd ymgyrchu	Cost £
Cymru (40 / 632) x £450,000	28,481
Ymgyrch Cynulliad Cenedlaethol Cymru	250,000
Ymgyrch llywodraeth leol Cymru	45,000
<b>Cyfanswm</b>	<b>323,481</b>

## Enghraifft 2: rhannu gwariant rhwng y blaid a'r ymgeisydd

Mae'r Blaid Ddychmygol yn cynhyrchu taflen brintiedig sy'n cynnwys gwybodaeth am y blaid a'r ymgeisydd. Mae'n rhaid i'r blaid bennu faint o gost y daflen y dylid ei phriodoli i'r blaid, yn hytrach na'r ymgeisydd. Mae angen cynnwys anfonebau ar gyfer cynhyrchu deunydd a ffurflenni'r ymgeisydd a'r blaid.

Am ganllawiau ar wariant ymgeiswyr, gweler ein tudalen ganllawiau i [ymgeiswyr ac asiantau](#)

Bydd gwariant fel arfer yn perthyn i un categori neu'r llall. Dim ond os yw'n rhesymol gwneud hynny y dylai'r blaid rannu cost eitem rhwng y blaid a'r ymgeisydd. Ni ddylai'r blaid rannu costau os yw eitem yn cael ei chynhyrchu'n bennaf i hyrwyddo ymgeisydd, ac yn defnyddio enw'r blaid neu'n cyfeirio at bolisiau'r blaid dim ond i ddiben cefnogi'r nod hwnnw.

Mae'r Blaid Ddychmygol yn ariannu ymgeiswyr mewn etholiadau a gynhelir ar yr un pryd - etholiad cyffredinol Senedd y DU ac ymgeisydd rhestr ranbarthol yn etholiad Cynulliad Cymru. Yn yr achos hwn, rhaid i'r blaid rannu'r gost o hyrwyddo ymgeiswyr rhwng y mathau o etholiad. Mae'n rhaid i'r blaid hefyd wneud asesiad gonest o ran y treuliau a briodolir i bob ymgeisydd os ydynt i gyd yn rhannu'r un daflen.

Bydd hyn yn eich helpu i benderfynu sut i ddyrannu costau'r eitem yn erbyn y terfyn gwariant cywir.

### Er enghraifft:

Mae'r blaid yn rhentu gofod swyddfa i gydlynu ymgyrch y blaid ar gyfer y ddau etholiad. Mae'r blaid yn talu £1,200 am brydles o dri mis ar yr eiddo. Nid oes gan yr ymgeisydd plaid lleol Bencadlys ymgyrch, felly mae'n defnyddio'r swyddfa at ddibenion ei ymgyrch.

Mae'r blaid yn defnyddio'r swyddfa am y cyfnod cyfan o dri mis, tra bod yr ymgeisydd yn defnyddio'r swyddfa am un mis yn unig. Felly, dylai cyfran y gwariant a ddyrennir i wariant ymgyrch y blaid gael ei rhannu, a dylai £1,000 gael ei ddyrannu i wariant y blaid a £200 i wariant yr ymgeisydd (yn seiliedig ar £400 o rent bob mis calendr).

Bydd angen i'r blaid a'r ymgeisydd rannu cyfanswm cost y gofod swyddfa fel a ganlyn:

Swyddfa am 3 mis @ £1,200/3 = £400 bob mis calendr

Plaid	Cost £
Mis 1	400
Mis 2	400
Mis 3	400/2 =200
<b>Cyfanswm gwariant</b>	<b>1,000</b>

Ymgeisydd	Cost £
Mis 1	0
Mis 2	0
Mis 3	400/2 =200
<b>Cyfanswm gwariant</b>	<b>200</b>

Gall pleidiau ac ymgeiswyr ddefnyddio cyfleusterau a rennir yn ystod ymgyrch etholiadol. Pan fydd hyn yn digwydd, bydd angen i'r blaid a'r ymgeisydd gynnwys yn eu ffurflenni gwariant y gyfran gywir o'r gwariant yr aethpwyd iddo ar y cyfleusterau hyn.

Mae'r Blaid Ddychmygol hefyd yn cynhyrchu taflen 6 tudalen. Mae un dudalen yn benodol i hyrwyddo ymgeisydd etholiad Senedd Y DU'r blaid, dwy dudalen wedi'u neilltuo i hyrwyddo ymgeisydd rhestr ranbarthol y blaid i Gymru a thair tudalen i hyrwyddo addewidion polisi allweddol y blaid fel ffordd o ddweud wrth bleidleiswyr yr hyn y mae'r blaid yn sefyll drosto. Mae'r daflen wedi costio £8000 i'w chynhyrchu a'i dosbarthu.

Bydd angen i'r blaid rannu cyfanswm cost y daflen fel a ganlyn

#### Ymgeisydd Senedd y DU

(1 tudalen o 6)      x      £8,000      =      £1,333.33

#### Ymgeisydd rhestr ranbarthol i Gymru

(2 tudalen o 6)      x      £8,000      =      £2,666.67

#### Plaid

(3 tudalen o 6)      x      £8,000      =      £4,000

**Cyfanswm**      **£8,000**

Mae gwariant ymgyrchu'r blaid ar wahân i'r gwariant ar gyfer hyrwyddo ymgeisydd penodol yn eu hetholaeth ac mae'n rhaid ei adrodd ar wahân.

### Enghraifft 3: gorgyffwrdd cyfnodau rheoledig

Mae'r Blaid Ddychmygol yn ymgyrchu yn Lloegr yn etholiadau Senedd Ewrop ar 5 Mehefin 2014 ac etholiad cyffredinol Senedd y DU ar 7 Mai 2015. Mae'r cyfnodau rheoledig gyfer y ddau etholiad gorgyffwrdd.

Canlyniad hyn yw estyn y cyfnod rheoledig ar gyfer etholiad cyffredinol Senedd y DU. Yn y sefyllfa hon, bydd y cyfnod rheoledig ar gyfer yr etholiad cyffredinol yn cychwyn ar 6 Chwefror 2014 ac ni fydd yn dod i ben tan ddyddiad yr etholiad cyffredinol ar 5 Mai 2015.

Y cyfnod rheoledig ar gyfer etholiad Senedd Ewrop yw pedwar mis cyn dyddiad yr etholiad a'r cyfnod rheoledig ar gyfer etholiad cyffredinol Senedd y DU yw 365 diwrnod cyn dyddiad yr etholiad.

O 16 Chwefror 2014 hyd at 3 Mai 2015, mae'r blaid yn gwario cyfanswm o £2,400,000 yn ymgyrchu yn Lloegr ar gyfer etholiadau Senedd Ewrop ac etholiad cyffredinol Senedd y DU.

Mae'r blaid yn gwario £500,000 ar ymgyrch ledled Lloegr yn hyrwyddo ei hymgeiswyr yn etholiad Senedd Ewrop ac £1,900,000 yn hyrwyddo ei hymgeiswyr yn etholiad cyffredinol Senedd y DU.

Yn etholiad Senedd Ewrop, gall pleidiau wario hyd at £45,000 wedi'i luosi â nifer yr Aelodau Senedd Ewrop sydd i gael eu dychwelyd mewn rhanbarth.

Yn etholiad cyffredinol Senedd y DU gall pleidiau wario hyd at £30,000 fesul etholaeth, neu, os yn fwy, swm penodol o £810,000 yn Lloegr. (Gweler tudalen 13 ar gyfer cyfanswm o nifer seddi Senedd y DU ym Mhrydain Fawr).

Bydd angen i'r blaid wneud y cyfrifiadau canlynol i ganfod y terfynau gwariant ar gyfer pob etholiad a chyfanswm eu terfyn gwariant cyfunol:

### Etholiad Senedd Ewrop

Lloegr (9 rhanbarth) = 59 ASE x £45,000 = £2,655,000  
(uchafswm terfyn gwariant)

### Etholiad cyffredinol Senedd y DU

Lloegr (533 o etholaethau) x £30,000 = £15,990,000  
(uchafswm terfyn gwariant)

### Terfyn gwariant cyfunol

£2,655,000 + £15,990,000 = £18,645,000

Gwariodd y blaid gyfanswm o £2,400,000 yn ymgyrchu yn yr etholiad i Senedd Ewrop ac etholiad cyffredinol Senedd y DU. Y terfyn gwario cyfunol ar gyfer y ddau etholiad yw £18,645,000.

Dylai'r blaid gyflwyno'r ffurflenni gwariant ymgyrchu canlynol ar ôl pob etholiad:

Mae gennym ragor o wybodaeth fanwl ynghylch cyfnodau rheoledig a therfynau gwariant i etholiadau yn 2014 a 2015 yma:

<http://www.electoralcommission.org.uk/cymru/canllawiau/adnodda-u-ir-rheiny-yr-ydym-yn-eu-rheoleiddio/ymgeiswyr-ac-asiantau>

Y terfyn cyfunol yw swm y terfynau etholiad ar wahân ar gyfer etholiadau Senedd Ewrop ac etholiadau cyffredinol Senedd y DU.

Dylai pleidiau cofrestredig ym Mhrydain Fawr ddefnyddio'r ffurflen [RP11GB](#) i adrodd gwariant yn ystod etholiad Senedd Ewrop a'r ffurflen [RP11CGB](#) i adrodd am y gwariant cyfunol ar ôl etholiad cyffredinol Senedd y DU.

### Etholiad Senedd Ewrop

Ffurflen gwariant ymgyrchu sy'n rhoi cyfanswm eu gwariant o £500,000.

### Etholiad cyffredinol Senedd y DU

Ffurflen gwariant ymgyrchu sy'n rhoi cyfanswm eu gwariant o £1,900,000.

Dylai'r ffurflen gwariant ymgyrchu ar gyfer etholiad cyffredinol Senedd y DU hefyd roi crynodeb o'r hyn a adroddwyd yn flaenorol ar gyfer etholiad Senedd Ewrop (£500,000) oherwydd rhaid i'r blaid aros o fewn y terfyn gwariant cyfunol ar gyfer y ddau etholiad (£18,645,000).

## Gwariant refferendwm a gweithgareddau eraill

Isod ceir rhai enghreifftiau o ble y bydd angen i chi rannu'r costau rhwng gwariant refferendwm a gweithgareddau eraill.

Efallai y bydd rhain yn ddefnyddiol os ydych yn ymgyrchu ar nifer o faterion, ac nid ar y cwestiwn refferendwm yn unig. Neu, os ydych yn blaid wleidyddol, efallai y byddwch yn ymdrin â materion etholiad hefyd, neu efallai y bydd deunydd refferendwm yn rhan o bostio cyffredinol i aelodau.

### Deunydd sy'n cynnwys y refferendwm a materion eraill

Os ydych yn cynhyrchu deunydd (megis taflen brintiedig) sy'n cynnwys gwybodaeth am faterion eraill yn ogystal â'r refferendwm, bydd angen i chi rannu cost y deunydd.

#### Er enghraifft:

Os mai taflen yw'r eitem, dylech seilio eich asesiad ar y gyfran o'r daflen sy'n cynnwys y refferendwm.

Mae'n rhaid i chi gynnwys yr holl gostau cysylltiedig, megis dylunio, argraffu a dosbarthu.

Nid yw llythyrau a anfonir at aelodau plaid wleidyddol yn cael eu cyfrif fel gwariant ymgyrch etholiadol. Fodd bynnag, mae gohebiaeth i aelodau sy'n hyrwyddo canlyniad refferendwm yn cyfrif tuag at wariant refferendwm

## Gweithgareddau sy'n ymwneud â'r refferendwm a materion eraill

Os yw eich ymgyrch refferendwm yn cael ei gynnal ochr yn ochr â gweithgareddau eraill, bydd angen i chi rannu'r costau perthnasol rhyngddynt.

Gallai hyn gynnwys:

- Biliau ffôn
- Cynnal a chadw gwefan a'i hyrwyddo
- Amser staff (lle nad ydych yn cyflogi'r aelod o staff yn uniongyrchol)

Nid yw staff a gyflogir yn uniongyrchol gennych chi'n cyfrif fel gwariant ymgyrchu.

### Enghraifft 1: biliau ffôn

Rydych yn defnyddio eich llinellau ffôn presennol i redeg eich gweithgaredd adnabod pleidleisiwr ar gyfer yr ymgyrch refferendwm. Bydd angen i chi gyfrifo faint o'r bil ddylai gael ei gyfrif tuag at eich gwariant ymgyrchu plaid.

Yn gyntaf, dylech nodi pa alwadau y mae angen i chi eu cyfrif. I wneud hyn, dylech gael bil eitemedig gan eich darparwr - efallai y bydd angen i chi ofyn am hyn ymlaen llaw os nad ydych fel arfer yn derbyn un.

Nesaf, dylech ddostrannu rhai o'r costau rhentu llinell i gyfrif fel gwariant refferendwm. Dylech gyfrifo'r gyfran o gyfanswm y galwadau a wnaed sy'n ymwneud â gwariant refferendwm. Yna dylech ddefnyddio'r un gyfran hefyd ar gyfer y rhent llinell.

#### Felly, er enghraifft:

Mae eich bil ar gyfer galwadau yn £300. Rydych yn cyfrifo bod £200 o hyn yn ymwneud â gwaith adnabod pleidleiswyr.

Eich rhent llinell ar gyfer yr un cyfnod yw £30.

Mae £200 yw ddwy ran o dair o gyfanswm y bil o £300 ar gyfer galwadau. Felly, dylech gyfrif dwy ran o dair o'ch cost rhentu llinell tuag at wariant refferendwm. Bydd hyn yn £20.

Rydych yn cofnodi cyfanswm o £220 fel gwariant refferendwm.

## Enghraifft 2: costau staff

Mae aelod o staff wedi'i secondio i weithio i chi gan eu cyflogwr. Maent yn treulio rhan o'u hamser yn ysgrifennu taflenni refferendwm, a rhan o'u hamser ar waith nad yw'n ymwneud ag ymgyrchoedd.

I ganfod y swm y dylech ei gofnodi fel gwariant refferendwm, bydd angen i chi luosi'r amser a dreuliwyd ar ysgrifennu'r deunydd yn ôl eu cyfradd fesul awr.

I ddod o hyd i'r gyfradd hon, byddwch angen i'w cyflogwr gadarnhau eu cyflog blynyddol gros, (h.y. cyn i bensiwn, treth, a chyfraniadau Yswiriant Cenedlaethol gael eu didynnu).

Bydd y cyfrifiad canlynol wedyn yn rhoi'r gyfradd fesul awr i chi:

Cyflog blynyddol / 52 = cyflog wythnosol

Cyflog wythnosol / oriau cytundebol yr wythnos = cyfradd fesul awr

I'ch helpu i gynllunio eich gwariant, dylech chi a'r aelod staff gytuno ar amcangyfrif rhesymol o'r amser y maent yn debygol o'i dreulio ar y gwaith refferendwm, ac y byddant yn eich diweddarau os ydynt yn treulio amser sylweddol hirach yn cymryd rhan mewn gwaith ymgyrchu.

Dylech hefyd gadw cofnodion rheolaidd - er enghraifft, yn wythnosol neu bob pythefnos - o'r amser a dreulir mewn gwirionedd gan yr aelod o staff ar y gwaith ymgyrchu. Bydd hyn yn eich helpu i ddod i gyfanswm cywir ar ddiwedd cyfnod y refferendwm.

## Sut y gallwn ni helpu

Gallwch ddod o hyd i ragor o wybodaeth yn y dogfennau canllawiau yr ydym wedi'u hawgrymu yn y ddogfen hon, neu gallwch weld ein dewis llawn o ganllawiau ac adnoddau cyfredol ar ein gwefan.

Os yw'n haws, gallwch hefyd gysylltu â ni ar un o'r rhifau ffôn neu gyfeiriadau e-bost isod. Rydym yma i helpu, felly cysylltwch â ni.

Ffoniwch ni ar:

- **Lloegr:** 020 7271 0616  
[pef@electoralcommission.org.uk](mailto:pef@electoralcommission.org.uk)
- **Yr Alban:** 0131 225 0200  
[infoscotland@electoralcommission.org.uk](mailto:infoscotland@electoralcommission.org.uk)
- **Cymru:** 029 2034 6800  
[gwybodaeth@comisiwnetholiadol.org.uk](mailto:gwybodaeth@comisiwnetholiadol.org.uk)
- **Gogledd Iwerddon:** 028 9089 4020  
[infonorthernireland@electoralcommission.org.uk](mailto:infonorthernireland@electoralcommission.org.uk)

Ymwelwch â ni ar [www.comisiwnetholiadol.org.uk](http://www.comisiwnetholiadol.org.uk)

Rydym yn croesawu adborth ar ein canllawiau – e-bostiwch ni ar: [pef@electoralcommission.org.uk](mailto:pef@electoralcommission.org.uk)