

Sefyllfaoedd a gweithdrefnau – PF

Adrodd am roddion a benthyciadau: Pleidiau ag unedau cyfrifeg

Mae'r ddogfen hon i swyddogion pleidiau ag unedau cyfrifeg ym Mhrydain Fawr, sydd â dealltwriaeth dda o roddion a benthyciadau ac sy'n dymuno gwybod mwy am ymdrin â hwy.

Cvnnwvs:

Cydgrynhoi

Cofnodi rhoddion a benthyciadau

Adrodd am roddion a benthyciadau

Termau ac ymadroddion yr ydym yn eu defnyddio

Rydym yn defnyddio '**rhaid**' wrth gyfeirio at ofyniad cyfreithiol neu reoleiddiol penodol. Rydym yn defnyddio '**dylai**' ar gyfer eitemau yr ydym yn ystyried eu bod yn isafswm arfer da, ond nad ydynt yn ofynion cyfreithiol.

Nid oes raid i chi ddilyn y canllaw hwn, ond os gwnewch hynny, byddwch fel arfer yn gwneud digon i gydymffurfio â'r gyfraith.

Ein hymagwedd ar orfodi

Os na fyddwch yn cydymffurfio â gofynion cyfreithiol neu reoleiddiol gallech chi neu eich sefydliad fod yn destun sancsiynau sifil neu droseddol. Gallwch gael mwy o wybodaeth am ymagwedd y Comisiwn at orfodi yn www.electoralcommission.org.uk/party-finance/enforcement.

Adrodd am roddion a benthyciadau

I bwy mae'r ddogfen hon:

Swyddogion pleidiau ym Mhrydain Fawr sy'n gweithredu dros blaid gydag unedau cyfrifeg.

Mae'n cwmpasu:

- Cydgrynhoi
- Cofnodi rhoddion a benthyciadau
- Adrodd am roddion a benthyciadau

Dogfennau cysylltiedig:

- [Trosolwg o roddion i bleidiau gwleidyddol](#)
- [Trosolwg o fenthyciadau i bleidiau gwleidyddol](#)
- [Sefyllfaoedd a gweithdrefnau – Gwiriadau caniatâd i bleidiau gwleidyddol](#)
- [Sefyllfaoedd a gweithdrefnau – Rheoli rhoddion i bleidiau gwleidyddol](#)

Ffurflenni ac esboniadau ar gyfer rhoddion a benthyciadau

- [RP10](#)
- [RP10QN](#)
- [RP10B](#)
- [RP10QNB](#)

2

Crynodeb

Os os gan eich plaid unedau cyfrifeg (adrannau o blaid nad yw eu cyllid wedi'i reoli'n uniongyrchol gan bencadlys y blaid), mae'n rhaid i drysorydd cofrestredig y blaid ganolog adrodd am roddion a benthyciadau penodol a dderbynnir gan yr unedau hyn.

Mae'r canllaw hwn yn rhoi gwybodaeth i chi am ba roddion a benthyciadau y mae angen i chi adrodd amdanynt.

Pwy sy'n gyfrifol am adrodd am roddion a benthyciadau?

Yn y ddogfen hon, rydym yn defnyddio 'buddion' i gyfeirio ar roddion a benthyciadau fel ei gilydd.

Mae trysorydd y blaid ganolog yn gyfreithiol gyfrifol am adrodd am holl fuddion eu plaid ac unedau cyfrifeg i ni.

Nid yw trysoryddion unedau cyfrifeg yn adrodd i ni ar wahân. Rhaid iddynt roi'r holl wybodaeth berthnasol am fuddion i drysorydd y blaid ganolog pan gofynnir iddynt wneud hynny.

Am fwy o wybodaeth ar ganiatâd, gweler y ddogfen hon:

- [Gwiriadau caniatâd](#)

Pryd mae angen i chi adrodd gwybodaeth i ni?

Rhaid i chi gyflwyno ffurflenni chwarterol yn dangos rhoddion a benthyciadau a dderbyniwyd yn y chwarter hwnnw.

Mae ffurflenni ar wahân ar gyfer rhoddion a benthyciadau.

Dyma'r terfynau amser ar gyfer cyflwyno ffurflenni:

| Chwarter | Dyddiad y mae'n rhaid cyflwyno'r ffurflen |
|-------------------------|---|
| Un (Ionawr–Mawrth) | 30 Ebrill |
| Dau (Ebrill–Mehefin) | 30 Gorffennaf |
| Tri (Gorffennaf–Medi) | 30 Hydref |
| Pedwar (Hydref–Rhagfyr) | 30 Ionawr |



Mae cosbau ar gyfer cyflwyno'ch ffurfenni yn hwyr.

Gallwch gael ffurflenni adrodd a chyfarwyddiadau ar sut i'w cwblhau yma:

- [RP10](#)
- [RP10QN](#)
- [RP10B](#)
- [RP10QNB](#)

Pan gelwir etholiad cyffredinol y DU rhaid i chi adrodd i ni bob wythnos, oni bai eich bod wedi gwneud datganiad i ni na fyddwch yn cyflwyno unrhyw ymgeiswyr i sefyll yn yr etholiad.

Gallwch wneud y datganiad hwn ar [Ffurflen RP6](#) ar unrhyw adeg hyd at 7 diwrnod ar ôl galw'r etholiad. Gallwch hefyd dynnu eich datganiad yn ôl os yw eich plaid yn penderfynu cyflwyno ymgeiswyr i sefyll.

Pan gelwir etholiad cyffredinol, byddwn yn ysgrifennu atoch i roi gwybod i chi sut i adrodd i ni a byddwn yn rhoi manylion ar ein gwefan.



4

Pa fuddion y mae angen i chi adrodd amdanynt?

Buddion a ganiateir

Rhaid i chi adrodd am yr holl fuddion nas caniateir.

Rhoddion nas caniateir

Rhaid i chi adrodd am fuddion a ganiateir dros drothwyau penodol.

Mae'r trothwyau hyn yn wahanol i bleidiau canolog ac unedau cyfrifeg.

- Trothwy adrodd plaid ganolog yw dros £7,500.
- Trothwy adrodd uned gyfrifeg yw dros £1,500.

Os ydych eisoes wedi adrodd am fuddion o'r un ffynhonnell yn yr un flwyddyn galendr y trothwy adrodd yw dros £1,500. Mae'r trothwy hwn yn gymwys p'un a y rhoddir y budd newydd i'r blaid ganolog neu'r uned gyfrifeg ai peidio.

Cydgrynhoi buddion

Cydgrynhoi buddion o'r un ffynhonnell

Rhaid i chi adio at ei gilydd unrhyw fuddion a ganiateir y derbyniwch gan yr un ffynhonnell yn ystod yr un flwyddyn galendr (p'un ai eu gwneir i'r blaid ganolog neu i uned gyfrifeg).

Dylech adrodd am y buddion wedi'u cydgrynhoi hyn i ni yn y chwarter y maent yn mynd yn uwch na'r trothwy adrodd.

Buddion o'r un ffynhonnell i wahanol adrannau plaid

Yn ogystal ag adrodd buddion wedi'u cydgrynhoi i naill ai'r blaid ganolog neu'r uned gyfrifeg, rhaid i bleidiau adrodd hefyd am fuddion wedi'u cydgrynhoi a wneir i wahanol ganghennau'r blaid.

Er enghraifft, gall unigolyn wneud nifer o roddion i wahanol adrannau plaid. Yn unigol, mae'r rhoddion hyn yn is na'r trothwy, ond o'u rhoi at ei gilydd, maent yn uwch na'r trothwy adrodd o £7,500.

Dylai pencadlys y blaid drin y rhain fel rhoddion a wneir i'r blaid ganolog, eu cydgrynhoi ac adrodd amdanynt i ni.



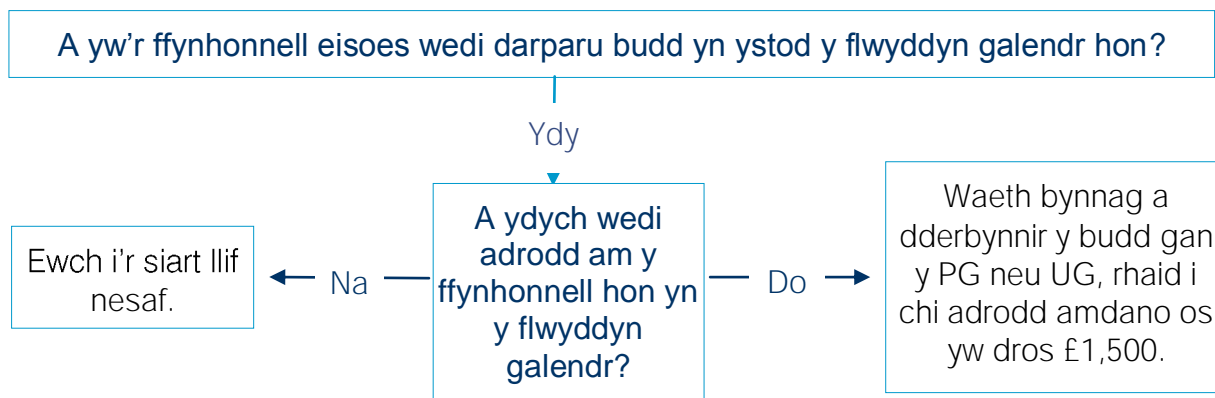
Nid yw buddion o dan £500 wedi'u cwmpasu gan y rheolau ac nid oes angen eu cofnodi, eu cydgrynhoi nac adrodd amdanynt.

Y buddion a ganiateir y mae'n rhaid i chi adrodd amdanynt

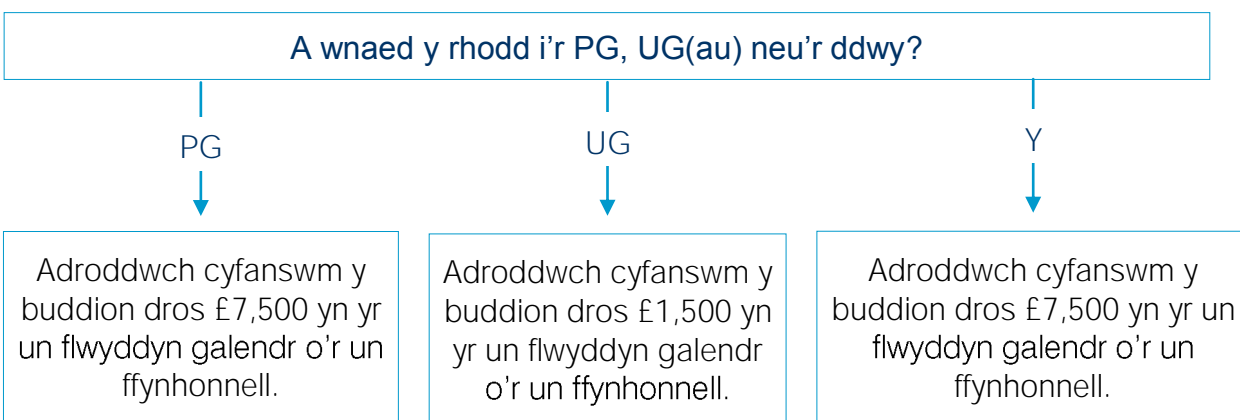
Mae siartiau llif isod yn nodi pa fuddion a ganiateir y mae'n rhaid i chi adrodd amdanynt.

Mae PG yn cyfeirio at y blaid ganolog.

Mae UG yn cyfeirio at uned gyfrifeg.



Os nad ydych wedi adrodd am ffynhonnell yn ystod y flwyddyn galendr



6

Rhai enghreifftiau:

Mae rhoddwr yn rhoi £7,600 i PG

Adroddwch amdano – mae e dros y trothwy £7,500.

Mae rhoddwr yn rhoi £1,600 i un UG

Adroddwch amdano – mae dros y trothwy £1,500.

Mae rhoddwr yn rhoi £600 yr un i 13 UG

Adroddwch amdano – mae'n dod yn gyfanswm o £4,350, ond mae o dan y trothwy £1,500 ar gyfer UG a'r trothwy £7,500 pan fydd y rhoddion wedi'u cydgrynhoi.

Mae rhoddwr yn rhoi £1,450 yr un i 3 UG

Dim angen adrodd amdano – mae'n dod yn gyfanswm o £4,350, ond mae'n is na'r trothwy £1,500 i UG ac yn is na'r trothwy £7,500 pan gaiff y rhoddion eu cydgrynhoi.

Mae rhoddwr yn rhoi £6,000 i PG a £1,450 i UG

Dim angen adrodd amdano – mae'n dod yn gyfanswm o £7,450 ond mae'n is na'r trothwy £1,500 ar gyfer UG ac yn is na'r trothwy £7,500 pan fydd y rhoddion wedi'u cydgrynhoi.

Pa wybodaeth y mae'n rhaid i chi adrodd amdani?

Rhoddion a ganiateir

Ar gyfer rhoddion a ganiateir, mae'n rhaid i chi adrodd am y manylion canlynol:

- Enw a chyfeiriad y rhoddwr.
- Os yw'r rhoddwr yn gwmni, eu rhif cwmni cofrestredig.
- Swm neu natur a gwerth y rhodd.
- Y dyddiad y derbyniwyd y rhodd.
- Y dyddiad y cafodd y rhodd ei derbyn.

Rhaid i chi gofnodi cyfeiriad y benthyciwr fel y'i dangosir ar y gofrestr statudol berthnasol. Os yw'r benthyciwr yn etholwr tramor, rhaid i chi gofnodi eu cyfeiriad cartref. Mae hyn oherwydd ni fydd cyfeiriad yn ymddangos ar y gofrestr etholiadol.

Os yw'r benthyciwr yn gymdeithas anghorfforedig, rhaid i chi gofnodi cyfeiriad y brif swyddfa, gan nad oes cofrestr i gyfeirio ati.

Dylai'r manylion hyn fod wedi'u cofnodi pan dderbyniwyd y rhodd neu fenthyciad. Am fwy edrychwch ar:

- [Trosolwg o fenthyciadau i bleidiau gwleidyddol](#)
- [Sefyllfaedd a gweithdrefnau: rheoli rhoddion i bleidiau gwleidyddol](#)

Rhoddion nas caniateir

Ar gyfer rhoddion nas caniateir, mae'n rhaid i chi adrodd y manylion hyn:

- Swm neu natur y rhodd a gwerth y rhodd.
- Y ffordd y cafodd y rhodd ei wneud.
- Y dyddiad y derbyniwyd y rhodd gennych.
- Y dyddiad y bu i chi ddychwelyd y rhodd.
- Y camau a gymerwyd gennych i ymdrin â'r rhodd (er enghraifft, y person neu'r sefydliad y dychwelwyd y rhodd iddynt).

8

Benthyciadau a ganiateir

Pan fyddwch yn trefnu benthyciad ac eithrio gwarantau neu warannau, rhaid i chi adrodd am y manylion hyn:

- Enw a chyfeiriad y benthyciwr.
- Os yw'r benthyciwr yn gwmni, eu rhif cwmni cofrestredig
- Gwerth y benthyciad.
- Y dyddiad y trefnwyd y benthyciad.
- Y dyddiad y mae'n rhaid ei ad-dalu (neu ddatganiad ei fod yn ddi-ben-draw).
- Y gyfradd log, neu os yw'r gyfradd yn amrywio, sut y caiff ei chyfrifo.
- A roddwyd unrhyw sicrwydd ar gyfer y benthyciad.

Rhaid i chi gofnodi cyfeiriad y benthyciwr fel y'i dangosir ar y gofrestr statudol berthnasol. Os yw'r benthyciwr yn etholwr tramor, rhaid i chi gofnodi eu cyfeiriad cartref. Mae hyn oherwydd ni fydd cyfeiriad yn ymddangos ar y gofrestr etholiadol.

Os yw'r benthyciwr yn gymdeithas anghorfforedig, rhaid i chi gofnodi cyfeiriad y brif swyddfa, gan nad oes cofrestr i gyfeirio ati.

Os yw'r benthyciwr wedi darparu gwarantau neu warannau, gweler [Papur arbenigol: Gwarantau a gwarannau](#) ar gyfer manylion yr hyn y bydd angen i chi ei gofnodi.

Benthyciadau nas caniateir

Ar gyfer benthyciadau nas caniateir, rhaid i chi adrodd:

- Yr un manylion ar gyfer benthyciad a ganiateir (gweler uchod).
- Manylion sut y bu i chi ymdrin â thrafodyn, er enghraifft, sut y gwnaethoch ad-dalu'r benthyciad.

Eithriadau rhag ffurflenni chwarterol

Os nad ydych wedi derbyn unrhyw roddion, trefnu unrhyw fenthyciadau newydd neu wneud unrhyw newidiadau i'ch benthyciadau presennol, mae angen i chi gyflwyno adroddiad chwarterol ar gyfer pob un o hyd. Gelwir hyn yn '**ffurflen dim trafodion**'. Gelwir y ffurflen fydd ei hangen arnoch ar gyfer hyn yn **RP10 QN** ar gyfer rhoddion a **RP10QNB** ar gyfer benthyciadau.



Os byddwch yn cyflwyno pedair ffurflen dim trafodion yn olynol, rydych wedi'ch eithrio rhag cyflwyno adroddiadau pellach tan i chi dderbyn rhodd arall, trefnu benthyciad newydd neu wneud newidiadau i fenthyciad presennol. Byddwn yn ysgrifennu atoch i roi gwybod i chi os byddwch wedi'ch eithrio rhag ffurflenni chwarterol.

Hyd yn oed os byddwch wedi'ch eithrio rhag adrodd chwarterol, mae'n rhaid i chi gyflwyno'ch cyfrifon blynyddol o hyd.

Sut y gallwn ni helpu

Mae mwy o wybodaeth yn y dogfennau canllaw yr ydym wedi'u hawgrymu yn y ddogfen hon, neu gallwch weld ein cyfres gyfan o ganllawiau ac adnoddau diweddar ar ein gwefan.

Os yw'n haws, gallwch gysylltu â ni hefyd ar un o'r rhifau ffôn neu gyfeiriadau ebost isod. Rydym yma i helpu, felly cysylltwch ar bob cyfrif.

Ffoniwch ni ar:

- **Lloegr:** 020 7271 0616
pef@electoralcommission.org.uk
- **Yr Alban:** 0131 225 0200
infoscotland@electoralcommission.org.uk
- **Cymru:** 029 2034 6800
infowales@electoralcommission.org.uk

Dewch i ymweld â ni yn www.electoralcommission.org.uk

Rydym yn croesawu adborth ar ein canllawiau – ebostiwch ni yn: pef@electoralcommission.org.uk

10

Cyfieithiadau a fformatau eraill

I gael gwybodaeth ynghylch cael y cyhoeddiad hwn mewn iaith arall neu ar ffurf fersiwn print bras neu Braille, cysylltwch â'r Comisiwn Etholiadol:

Ffôn: 020 7271 0500

Ebost: publications@electoralcommission.org.uk