

Rhoddion a benthyciadau: canllawiau i dderbynwyr rheoledig ym Mhrydain Fawr

Medi 2006 (fersiwn ddiwygiedig Ionawr 2010)

Cyfieithiadau a fformatau eraill

Am wybodaeth ynglŷn â chael y cyhoeddiad hwn mewn iaith arall neu mewn print bras neu Braille, cysylltwch â'r Comisiwn Etholiadol:

Ffôn: 020 7271 0500

E-bost: publications@electoralcommission.org.uk

Rydym yn gorff annibynnol a sefydlwyd gan Senedd y DU. Ein nod yw cywirdeb ac ennyn hyder y cyhoedd yn y broses ddemocrataidd. Rydym yn rheoleiddio cyllid pleidiau ac etholiadau ac yn gosod safonau ar gyfer etholiadau sydd wedi'u cynnal yn dda. I gael rhagor o wybodaeth ewch i www.comisiwnetholiadol.org.uk

Cynnwys

Cyflwyniad i fersiwn ddiwygiedig Ionawr 2010	1
Crynodeb	2
1 Cyflwyniad	4
2 Diffinio derbynwyr rheoledig, rhoddion, trafodion wedi'u rheoleiddio a gweithgareddau gwleidyddol	6
3 Mathau o roddion a benthyciadau	11
4 Rhoddwyr, benthycwyr a rhoddion a ganiateir	15
5 Egluro i bwy y gwneir rhodd neu fenthyciad	19
6 Ymdrin â rhoddion a benthyciadau	24
7 Cofnodi rhoddion a benthyciadau a rhoi gwybod amdanynt	31
8 Mathau cyffredin o roddion	38
Atodiadau	
Atodiad A – Rhestr Termiau	42
Atodiad B – Cosbau	46
Atodiad C – Rheolau arbennig am Gibraltar	47
Atodiad Ch – Rhagddodiaid cofrestru cwmnïau	50
Atodiad D – Rhestr o aelod-wladwriaethau'r UE	52

Cyflwyniad i fersiwn ddiwygiedig Ionawr 2010

Mae'r fersiwn ddiwygiedig o ganllawiau 2006 ar gyfer rhoddion a benthyciadau ar gyfer derbynwyr rheoledig ym Mhrydain Fawr wedi cael ei diweddarau i adlewyrchu newidiadau i'r trothwyon ar gyfer rhoi gwybod am roddion, benthyciadau a gwirio i weld beth a ganiateir a gyflwynwyd gan Ddeddf Pleidiau Gwleidyddol ac Etholiadau 2009.

Ar ben hynny, nid oes yn rhaid i Aelodau Seneddol roi gwybod i ni am roddion a benthyciadau a ganiateir a gafwyd o 1 Gorffennaf 2009. Yn hytrach bydd Cofrestr Buddiannau Ariannol Aelodau yn trosglwyddo'r wybodaeth berthnasol i ni er mwyn i wirio'r hyn a ganiateir a chyhoeddi manylion ar ein cofrestrau.

Mae'n rhaid i aelodau roi gwybod i ni'n uniongyrchol o hyd os byddant yn dychwelyd rhodd neu'n dod â benthyciad i ben oherwydd na chaniateir y rhoddwr/benthyciwr.

I gael rhagor o wybodaeth ewch i 'Donations and loans to Members of Parliament: a brief guide to permissible sources and reporting', a gellir llwytho hwn i lawr oddi ar ein gwefan yn www.comisiwnetholiadol.org.uk.

Crynodeb

Mae derbynwyr rheoledig yn:

- aelodau o bleidiau gwleidyddol cofrestredig
- deiliaid swyddi etholedig perthnasol
- cymdeithasau aelodau

Mae derbynwyr rheoledig yn ddarostyngedig i reolaethau ar y rhoddion a'r benthyciadau y gallant eu derbyn mewn cysylltiad â'u gweithgareddau gwleidyddol yn rhinwedd eu rôl fel derbynwyr rheoledig.

Rhaid i dderbynwyr rheoledig roi gwybod i'r Comisiwn am unrhyw roddion neu fenthyciadau a dderbyniant. Rhaid rhoi gwybod o fewn 30 diwrnod i dderbyn y rhodd neu drefnu'r benthyciad. Cyhoeddir y cofnodion hyn ar wefan y Comisiwn.

Benthyciadau a reolir yw'r rhai a dderbynnir gan y derbynnydd rheoledig yn rhinwedd ei rôl fel derbynnydd a chyda'r bwriad y caiff gwerth y benthyciad yn gyfan gwbl neu unrhyw ran ohono ei defnyddio at ddiben gweithgareddau gwleidyddol y derbynnydd.

Gweithgareddau gwleidyddol

Mae gweithgareddau gwleidyddol derbynnydd rheoledig fel a ganlyn:

- ar gyfer aelod o blaid gofrestrdig, gweithgareddau a gyflawnir mewn cysylltiad â'i aelodaeth o'r blaid
- ar gyfer cymdeithas aelodau, gweithgareddau a gyflawnir ganddi
- ar gyfer deiliaid swyddi etholedig, gweithgareddau mewn cysylltiad â chyflawni'r swydd, yn cynnwys gweithgareddau gwleidyddol gan bleidiau a chan y llywodraeth

Ar gyfer aelodau o bleidiau cofrestredig a chymdeithasau aelodau, mae gweithgareddau gwleidyddol yn cynnwys:

- hyrwyddo'r broses o ethol rhywun i swydd neu bwyllgor yn y blaid
- hyrwyddo'r broses o ddethol rhywun fel ymgeisydd y blaid ar gyfer etholiad
- hyrwyddo polisïau i'w mabwysiadu gan y blaid

Yr hyn a ganiateir

Dim ond rhoddion a benthyciadau sy'n dod o ffynonellau a ganiateir y gellir eu derbyn. Mae'n rhaid i roddwr neu fenthyciwr a ganiateir fod yn un o'r canlynol:

- unigolyn sydd wedi'i gofrestru yn un o gofrestrau etholwyr y DU (gan gynnwys cymynroddion)

- cwmni sydd wedi'i gofrestru yn y DU ac sy'n gwmni corfforedig yn yr Undeb Ewropeaidd (UE) ac sy'n cynnal busnes yn y DU
- plaid wleidyddol sydd wedi'i chofrestru ym Mhrydain Fawr
- undeb llafur sydd wedi'i gofrestru yn y DU
- cymdeithas adeiladu sydd wedi'i chofrestru yn y DU
- partneriaeth atebolrwydd cyfyngedig sydd wedi'i chofrestru yn y DU ac sy'n cynnal busnes yn y DU
- cymdeithas gyfeillgar sydd wedi'i chofrestru yn y DU
- cymdeithas anghorfforedig sydd wedi'i lleoli yn y DU ac sy'n cynnal busnes neu weithgareddau eraill yn y DU

Mae rheolau arbennig ar yr hyn a ganiateir yn gymwys i ASEau sy'n cynrychioli rhanbarth cyfunol De-orllewin Lloegr a Gibraltar ac i gymdeithasau aelodau sy'n gysylltiedig â phleidiau o Gibraltar. Mae'r rhain yn caniatáu derbyn rhoddion o ffynonellau yn Gibraltar.

Gellir cael arian ar gyfer ymweliadau tramor o unrhyw ffynhonnell ar yr amod nad yw'r swm a roddir yn fwy na chost y daith.

Rhoddion

Mae'n rhaid i dderbynwyr rheoledig roi gwybod i'r Comisiwn am bob rhodd – boed ar ffurf arian neu ar ffurf nwyddau neu wasanaethau a ddarperir am ddim neu yn ôl telerau anfasnachol – os ydynt yn fwy na'r trothwyon ar gyfer rhoi gwybod am roddion. Rhaid i roddion sy'n fwy na £7,500 i gymdeithas aelodau neu £1,500 i dderbynnydd rheoledig unigol gael eu datgan. Rhaid rhoi gwybod am roddion lluosog gan un ffynhonnell sy'n creu cyfanswm sy'n fwy na'r trothwy, yn ogystal â chyfansymio benthyciadau a rhoddion gan yr un ffynhonnell.

Mae'n rhaid i dderbynwyr rheoledig roi gwerth y rhodd ac enw, cyfeiriad a manylion perthnasol eraill y rhoddwr. Mae'n rhaid iddynt roi gwybod am unrhyw roddion a roddwyd iddynt sydd wedi cael eu dychwelyd am nad oedd modd adnabod y rhoddwr neu am nad oedd y rhoddwr yn un a ganiateir.

Benthyciadau

Mae'n rhaid rhoi gwybod am fenthyciadau a threfniadau credyd eraill, gan gynnwys cyfleusterau credyd a diogelwch neu warant ar ran derbynnydd rheoledig hefyd. Mae'r un trothwyon a rheolau ynglŷn â chyfansymio yn gymwys o ran rhoi gwybod am fenthyciadau ag sy'n gymwys i roddion.

Mae'n rhaid i dderbynwyr rheoledig roi enw, cyfeiriad a manylion perthnasol eraill y benthyciwr neu'r gwarantwr. Hefyd mae'n rhaid rhoi manylion am werth y benthyciad a'r telerau ac amodau sydd ynghlwm wrtho.

Mae'n rhaid i dderbynwyr rheoledig roi gwybod hefyd am unrhyw newidiadau i delerau ac amodau benthyciadau a drefnwyd eisoes. Mae'n rhaid rhoi gwybod am y newidiadau wrth iddynt godi.

1 Cyflwyniad

1.1 O dan Atodlen 7 i Ddeddf Pleidiau Gwleidyddol, Etholiadau a Refferenda 2000 (PPERA), mae derbynwyr rheoledig yn ddarostyngedig i reolaethau ynglŷn â derbyn a rhoi gwybod am roddion. Bu i Ddeddf Gweinyddu Etholaeth 2006 (EAA) ychwanegu Atodlen 7A i PPERA, sy'n gwneud cyfranogwyr rheoledig yn ddarostyngedig i reolaethau ynglŷn â derbyn a rhoi gwybod am fenthyciadau. Diffinnir y termau 'derbynwyr rheoledig' a 'chyfranogwyr rheoledig' fel:

- aelodau o bleidiau cofrestredig
- cymdeithasau aelodau
- deiliaid swyddi etholedig perthnasol

Yn y ddogfen hon, cyfeirir at 'dderbynwyr rheoledig' a 'chyfranogwyr rheoledig' ill dau fel 'derbynwyr rheoledig'. At hynny, cyfeirir at y categori 'trafodion wedi'u rheoleiddio' a gyflwynwyd gan Atodlen 7A – ac sy'n cynnwys benthyciadau, cyfleusterau credyd a gwarantau – fel 'benthyciadau'.

1.2 O dan Atodlen 7 i PPERA, dim ond gan 'roddwr a ganiateir' y gall derbynwyr rheoledig dderbyn rhodd o fwy na £500 mewn cysylltiad â'u gweithgareddau gwleidyddol. Ni ellir derbyn rhoddion o fwy na £500 os yw'r rhoddwr yn rhoddwr nas caniateir neu nad oes modd ei adnabod. O dan Atodlen 7A, dim ond os ydynt yn bwriadu ei ddefnyddio mewn cysylltiad â'u gweithgareddau gwleidyddol os yw pob parti yn y trafodyn yn 'gyfranogwyr awdurdodedig' y gall derbynwyr rheoledig drefnu benthyciad, cyfleuster credyd neu drefniant diogelwch sy'n werth dros £500. I gydymffurfio â gofynion PPERA o ran rhoi gwybod am roddion, rhaid i dderbynwyr rheoledig roi gwybod i'r Comisiwn Etholiadol am fanylion y rhoddion a'r benthyciadau canlynol:

Cymdeithasau aelodau:

- unrhyw rodd o fwy na £7,500 a dderbynnir gan roddwyr a ganiateir
- unrhyw rodd o fwy na £500 a gafwyd gan roddwr nas caniateir neu nad oes modd ei adnabod
- benthyciadau newydd y bydd y derbynnydd rheoledig yn eu trefnu sy'n werth dros £7,500 lle y bydd y cyfranogwyr eraill yn gyfranogwyr awdurdodedig
- benthyciadau y mae eu telerau wedi newid, gan gynnwys benthyciadau sy'n werth dros £7,500 lle y bydd y cyfranogwyr yn gyfranogwyr awdurdodedig
- benthyciadau y bydd y derbynnydd rheoledig yn eu trefnu sy'n werth dros £500 lle na fydd un neu fwy o'r cyfranogwyr eraill yn gyfranogwyr awdurdodedig
- cyfansymiau o roddion a benthyciadau o fwy na £7,500

Derbynwyr rheoledig unigol:

- unrhyw rodd o fwy na £1,500 a dderbynnir gan roddwyr a ganiateir
- unrhyw rodd o fwy na £500 a gafwyd gan roddwr nas caniateir neu nad oes modd ei adnabod
- benthyciadau newydd y bydd y derbynnydd rheoledig yn eu trefnu sy'n werth dros £1,500 lle y bydd y cyfranogwyr eraill yn gyfranogwyr awdurdodedig
- benthyciadau y mae eu telerau wedi newid, gan gynnwys benthyciadau sy'n werth dros £1,500 lle y bydd y cyfranogwyr yn gyfranogwyr awdurdodedig

- benthyciadau y bydd y derbynnydd rheoledig yn eu trefnu sy'n werth dros £500 lle na fydd un neu fwy o'r cyfranogwyr eraill yn gyfranogwyr awdurdodedig
- cyfansymiau o roddion a benthyciadau o fwy na £1,500

1.3 Mae'r ddogfen hon wedi'i llunio i roi canllawiau i dderbynwyr rheoledig ar fframwaith rheoliadol Atodlenni 7 a 7A i PPERA, ac i'w helpu i gydymffurfio â gofynion y Ddeddf. Mae'n amlinellu:

- beth yw rhodd
- beth yw trafodyn wedi'i reoleiddio
- pwy all wneud rhodd neu drefnu benthyciad
- sut i ymdrin â rhoddion a benthyciadau
- rhoi gwybod am roddion a benthyciadau

1.4 Lle y bo'n gymwys, cynhwysir y cyfeiriad statudol priodol, sy'n dangos naill ai rhif paragraff perthnasol PPERA (e.e. Atodlen 7A, Paragraff (10(1)) neu rif adran berthnasol PPERA (e.e. Adran 56). Rhoddwyd rhifau adrannau gyda llythyren ar eu hól (e.e. Adran 71F) yn PPERA gan EAA.

1.5 Ni all y canllawiau hyn gymryd lle effaith wirioneddol y statud, ond mae'n cynnig dehongliad y Comisiwn o'r gyfraith. Gall y Comisiwn ddiwygio'r ddogfen hon ar sail unrhyw brofiad, deddfwriaeth neu ddyfarniadau barnwrol yn y dyfodol.

1.6 Er bod y ddogfen hon yn rhoi canllawiau manwl ac enghreifftiau o ran cymhwyso PPERA, erys yn ganllaw ac yn anochel nid yw'n trafod yr holl amgylchiadau a all godi mewn perthynas â derbyn rhoddion a benthyciadau gan dderbynwyr rheoledig.

1.7 Gellir cael canllawiau ar ymholiadau nas trafodir yn y ddogfen hon gan:

Party and Election Finance
The Electoral Commission
3 Bunhill Row
London EC1Y 8YZ

Ffôn: 020 7271 0616
Ffacs: 020 7271 0505
E-bost: pef@electoralcommission.org.uk
www.comisiwnetholiadol.org.uk

2 Diffinio derbynwyr rheoledig, rhoddion, trafodion wedi'u rheoleiddio a gweithgareddau gwleidyddol

Derbynwyr rheoledig

2.1 Mae Atodlen 7 i PPERA yn diffinio derbynwyr rheoledig fel:

- aelodau o bleidiau cofrestredig
- cymdeithasau aelodau
- deiliaid swyddi etholedig perthnasol

Mae Atodlen 7A yn diffinio cyfranogwyr rheoledig yn yr un modd. Bydd y ddogfen hon yn defnyddio'r term derbynwyr rheoledig drwyddi, gan fod y ddau derm yn cyfeirio at yr un bobl.

2.2 Bydd person yn aelod o blaid gofrestrredig os bydd yn aelod o blaid wleidyddol sydd wedi cofrestru â'r Comisiwn Etholiadol, naill ai ar gofrestr y pleidiau gwleidyddol ar gyfer Prydain Fawr neu ar gofrestr y pleidiau gwleidyddol ar gyfer Gogledd Iwerddon.¹

2.3 Mae sefydliad yn gymdeithas aelodau os bydd ei aelodaeth yn cynnwys, **yn gyfan gwbl neu'n bennaf**, aelodau o blaid wleidyddol sydd wedi cofrestru â'r Comisiwn Etholiadol. Nid yw pleidiau gwleidyddol cofrestredig ac unedau cyfrifyddu pleidiau cofrestredig yn gymdeithasau aelodau ac maent yn ddarostyngedig i reolaethau ar wahân.

2.4 Bydd unigolyn yn ddeiliad swydd etholedig berthnasol os bydd yn:

- aelod o Dŷ'r Cyffredin²
- aelod o Senedd Ewrop a etholwyd yn y DU (yn cynnwys y rhanbarth cyfunol)³
- aelod o Senedd yr Alban⁴
- aelod o Gynulliad Cenedlaethol Cymru
- aelod o Gynulliad Gogledd Iwerddon⁵
- aelod o unrhyw awdurdod lleol yn y DU, ac eithrio cynghorau plwyf neu gymuned⁶
- aelod o Awdurdod Llundain Fwyaf
- Maer Llundain neu unrhyw faer etholedig arall⁷

¹ Cyfeiriwch at ein canllawiau ar roddion a benthyciadau ar gyfer derbynwyr rheoledig yng Ngogledd Iwerddon, maent ar gael yn www.electoralcommission.org.uk/_data/assets/pdf_file/0005/56894/NI-Loans-Guidance-Regulated-Donees.pdf.

² Cynghorir Aelodau Seneddol i gyfeirio at www.electoralcommission.org.uk/_data/assets/pdf_file/0020/78230/EC_permissibility_brief-guide.pdf.

³ Y rhanbarth cyfunol yw rhanbarth De-orllewin Lloegr a Gibraltar yn etholiadau Senedd Ewrop.

⁴ Dim ond os ydynt hefyd yn aelodau o blaid wleidyddol y mae aelodau o Senedd yr Alban yn ddarostyngedig i reolaethau ar fenthyciadau.

⁵ Ond gweler nodyn 1 uchod.

⁶ Dim ond os ydynt hefyd yn aelodau o blaid wleidyddol y mae cynghorwyr lleol yn yr Alban yn ddarostyngedig i reolaethau ar fenthyciadau.

⁷Maer etholedig o dan Ran II o Ddeddf Llywodraeth Leol 2000.

2.5 Mae cymdeithasau aelodau yn sefydliadau sydd ar wahân i bleidiau cofrestredig ond a allai fod yn gysylltiedig â hwy, er enghraifft sefydliadau sy'n ceisio hyrwyddo polisi penodol o fewn y blaid.

2.6 Yn ogystal, dylai sefydliadau sy'n destun gorchymyn o dan Adran 26(8)(c) o PPERA ystyried p'un a ydynt yn cyfateb i'r diffiniad o gymdeithas aelodau. Y sefydliadau a ddynodir o dan orchymyn o'r fath yw'r rhai â chysylltiadau agos â phlaid gofrestrdig (e.e. gellir cyfeirio atynt yng nghyfansoddiad plaid gofrestrdig) ond nad ydynt yn rhannau cyfansoddiadol na chysylltiedig o'r blaid.⁸

Blwch enghraifft 1

Mae gan sefydliad sy'n cynnwys aelodau o'r Blaid Fawr (sydd wedi cofrestru â'r Comisiwn Etholiadol) fudd polisi penodol mewn materion lles, a chyfeiria at ei hun fel Cymdeithas Les y Blaid Fawr. Gan fod y sefydliad yn cynnwys aelodau o blaid gofrestrdig yn bennaf, mae'r sefydliad yn gymdeithas aelodau, a daw o fewn cwmpasu Atodlen 7 ac Atodlen 7A.

Rhoddion a thrafodion wedi'u rheoleiddio

2.7 Mae Atodlen 7 i PPERA yn rheoleiddio unrhyw rodd a gafwyd gan dderbynydd rheoledig sydd:

- wedi'i chynnig iddynt, neu
- lle y derbyniwyd y rhodd, wedi'i chadw ganddynt

Ile y bwriedir i'r rhodd fod o ddefnydd neu o fudd iddynt mewn cysylltiad ag:

- **aelod o blaid wleidyddol:** unrhyw un o'u gweithgareddau gwleidyddol fel aelod o'r blaid (Atodlen 7, Paragraff 1(3)(a))
- **cymdeithas aelodau:** unrhyw un o'i gweithgareddau gwleidyddol (Atodlen 7, Paragraff 1(3)(b))
- **deiliad swydd etholedig berthnasol,** caiff y rhodd ei rheoleiddio os ydyw er defnydd neu er budd iddo (fel deiliad swydd o'r fath) mewn cysylltiad ag unrhyw un o'i weithgareddau gwleidyddol (Atodlen 7, Paragraff 1(3)(c))

2.8 Mae Atodlen 7A i PPERA yn rheoleiddio'r trafodion canlynol sy'n cynnwys derbynwyr rheoledig a gynhelir gyda'r bwriad y caiff unrhyw ran o'r arian neu'r budd ei defnyddio mewn cysylltiad â'u gweithgareddau gwleidyddol:

- cytundeb rhwng y derbynydd rheoledig a pherson arall lle y bydd y person arall yn benthyg arian i'r derbynydd rheoledig (Atodlen 7A, Paragraff (2(1)))

⁸ Gweler Gorchymyn Pleidiau Cofrestredig (Sefydliadau Nad ydynt yn Gyfansoddiadol ac Nad ydynt yn Gysylltiedig) 2000(OS 2000 Rhif 3183) a Gorchymyn Diwygio Pleidiau Cofrestredig (Sefydliadau Nad ydynt yn Gyfansoddiadol ac Nad ydynt yn Gysylltiedig) 2002 (OS 2002 Rhif 414).

- cytundeb rhwng derbynnnydd rheoledig a pherson arall lle bydd y person arall yn rhoi cyfleuster credyd i'r derbynnnydd (Atodlen 7A, Paragraff 2(2))
- lle y bydd cyfranogwr rheoledig wedi trefnu benthyciad neu gyfleuster credyd a bydd rhywun ar wahân i'r rhoddwr neu'r benthyciwr yn rhoi diogelwch neu warant ar ran y derbynnnydd (Atodlen 7A, Paragraff 2(3)).

2.9 Os bydd y person yn dderbynnnydd rheoledig yn rhinwedd ei swydd fel aelod o blaid wleidyddol, dim ond ei weithgareddau gwleidyddol fel aelod o'r blaid honno fydd yn berthnasol at ddibenion penderfynu p'un a yw trafodyn yn drafodyn wedi'i reoleiddio ai peidio (Atodlen 7A, Paragraff 2(8)(a)).

2.10 Fel y nodwyd ym mharagraff 1.1, drwy'r ddogfen hon mae'r term 'benthyciadau' yn cwmpasu pob math o drafodyn wedi'i reoleiddio. Gweler paragraff 3.8 am ragor o wybodaeth am y mathau gwahanol o drafodion wedi'u rheoleiddio.

Gweithgareddau gwleidyddol

2.11 **Dim ond** os caiff ei wneud mewn cysylltiad â gweithgareddau gwleidyddol y derbynnnydd yn rhinwedd ei rôl fel derbynnnydd rheoledig y caiff rhodd neu fenthyciad i dderbynnnydd rheoledig ei reoleiddio. Caiff dehongliad y Comisiwn o'r diffiniad hwn mewn perthynas â phob math o dderbynnnydd rheoledig ei nodi isod.

Aelodau o bleidiau cofrestredig

2.12 Gweithgareddau gwleidyddol aelod o blaid gofrestrdig yw'r gweithgareddau hynny a gynhelir gan yr aelod mewn cysylltiad â'i aelodaeth o'r blaid, er enghraifft gweithgareddau a gynhelir o ganlyniad i aelodaeth yr unigolyn o'r blaid. Nid yw'r diffiniad hwn yn cynnwys gweithgareddau gwleidyddol swyddogion plaid wleidyddol yn rhinwedd eu swydd fel swyddogion y blaid, y dylid eu trin fel rhoddion i'r blaid ei hun.

2.13 Ymhlith yr enghreifftiau o weithgareddau gwleidyddol plaid gofrestrdig a ddynodir yn PPERA mae:

- hyrwyddo neu gaffael y broses o ethol unrhyw berson i unrhyw swydd yn y blaid neu i unrhyw bwyllgor yn y blaid
- hyrwyddo neu gaffael y broses o ddethol unrhyw berson fel ymgeisydd y blaid ar gyfer ei ethol i swydd berthnasol
- hyrwyddo neu ddatblygu polisiau er mwyn i'r blaid eu mabwysiadu

Blwch enghraifft 2

Mae aelod o blaid gofrestredig yn penderfynu cynnig ei hun fel ymgeisydd y blaid honno ar gyfer etholiad llywodraeth leol. Rhoddir rhodd fach iddo i dalu am y gost o gynhyrchu llythyr i'w anfon at aelodau lleol y blaid sy'n amlinellu beth fyddai'n ei wneud pe câi ei ddethol fel ymgeisydd y blaid. Mae hon yn rhodd mewn cysylltiad â'i weithgareddau gwleidyddol fel aelod o'r blaid.

Mae aelod o blaid gofrestredig yn dymuno hyrwyddo polisïau amgylcheddol penodol i'w mabwysiadu gan ei phlaid. Mae'n cynhyrchu taflen i'w dosbarthu yn un o gyfarfodydd y blaid, a chaiff y gost ei thalu gan sefydliad amgylcheddol. Rhodd yw hon mewn cysylltiad â'i gweithgareddau gwleidyddol fel aelod o'r blaid.

Cymdeithasau aelodau

2.14 Mae gweithgareddau gwleidyddol cymdeithas aelodau yn cynnwys y gweithgareddau hynny a nodwyd ym mharagraff 2.13 uchod, er enghraifft, hyrwyddo neu ddatblygu polisïau i'w mabwysiadu gan blaid neu hyrwyddo ymgeisydd ar gyfer swydd fewnol o fewn y blaid.

2.15 At ddiben penderfynu p'un a yw digwyddiad a gynhelir gan gymdeithas aelodau yn rhan o'i gweithgareddau gwleidyddol, nid oes gwahaniaeth p'un a yw cynulleidfaf'r digwyddiad yn cynnwys neu'n eithrio aelodau o'r blaid wleidyddol.

2.16 Dylai cymdeithasau aelodau gadarnhau gyda'r Comisiwn neu drwy gyngor cyfreithiol annibynnol p'un a yw unrhyw weithgareddau eraill a gynhelir ganddynt yn cyfateb i'r diffiniad o weithgareddau gwleidyddol.

Blwch enghraifft 3

Mae sefydliad pro-Ewropeaidd sy'n gysylltiedig â phlaid wleidyddol yn cynnal cynhadledd lle y mae pobl fusnes a gwleidyddion blaenllaw yn dadlau o blaid cysylltiadau agosach ag Ewrop. Mae'r digwyddiad wedi'i dargedu at bobl flaenllaw o fewn y blaid, ac fe'i cynhelir yn benodol ar gyfer aelodau'r blaid. Noddir y digwyddiad gan sefydliad nad yw'n blaid.

Mae'r cyfraniad at y gost o gynnal y digwyddiad yn rhodd i'r gymdeithas aelodau mewn cysylltiad â gweithgareddau gwleidyddol y sefydliad.

Deiliaid swyddi etholedig perthnasol

2.17 Mae gweithgareddau gwleidyddol deiliaid swydd etholedig berthnasol yn cynnwys gweithgareddau gwleidyddol y blaid a gweithgareddau sy'n ymwneud â'r llywodraeth. Gallai gweithgareddau gwleidyddol gynnwys gwneud araith ar ran y blaid ar fater penodol yn y sefydliad lle y mae'r derbynydd rheoledig yn dal swydd neu gynnal ymweliadau ag etholaeth deiliad y swydd.

Blwch enghraifft 4

Mae Aelod o Gynulliad Cenedlaethol Cymru yn cynnal cyfarfod i ddod â chynrychiolwyr busnesau, grwpiau cymunedol a chynghorau o'i etholaeth at ei gilydd. Er mwyn cynnal y digwyddiad, caiff rodd gan un o'r busnesau a gynrychiolir yn y digwyddiad. Rhodd yw hon iddo ef mewn cysylltiad â'i weithgareddau gwleidyddol.

Caiff grŵp o gynghorwyr sy'n cynrychioli'r un blaid mewn rhanbarth lle y bwriedir cynnal refferendwm ynglŷn â ph'un a ddylid sefydlu cynulliad rhanbarthol ai peidio eu gwahodd i'r Almaen fel gwesteion plaid o'r Almaen sydd â pholisïau tebyg, er mwyn cael deall sut y mae llywodraeth ranbarthol yn gweithio yn yr Almaen. Dylid trin hyn fel rhodd i'r cynghorwyr mewn cysylltiad â'u gweithgareddau gwleidyddol.

3 Mathau o roddion a benthyciadau

Rhoddion

3.1 Dylid trin unrhyw un o'r canlynol fel rhodd os yw'n werth mwy na £500 (Atodlen 7, Paragraff 2(1)):

- rhodd arian neu eiddo arall (gan gynnwys cymynrodd), er enghraifft:
 - rhodd arian parod
 - llungopiwr
 - cymynrodd
- nawdd a roddir i dderbynnnydd rheoledig mewn perthynas â'r canlynol:
 - cyfarfod neu ddiwyddiad arall a gynhelir gan neu ar ran y derbynnnydd (e.e. derbyniad gyda diodydd a gynhelir gan Aelod o Senedd yr Alban (ASA) ar gyfer ei etholwyr neu fforwm polisi a gynhelir gan gymdeithas aelodau i drafod polisiâu'r blaid yn y dyfodol)
 - dogfen a gynhyrchir gan neu ar ran derbynnnydd rheoledig (e.e taflen a gynhyrchir gan aelod o blaid i gefnogi ei gais i gael ei ddethol fel ymgeisydd y blaid ar gyfer sedd)
 - ymchwil a wneir gan neu ar ran derbynnnydd rheoledig (e.e. ymchwil i safbwyntiau aelodau plaid ar fater polisi penodol)
- arian sy'n cael ei wario (ac eithrio gan y derbynnnydd rheoledig) i dalu costau, er enghraifft talu costau rhentu swyddfa misol derbynnnydd
- darparu, ac eithrio yn ôl telerau masnachol eiddo, gwasanaethau neu gyfleusterau at ddefnydd derbynnnydd rheoledig, er enghraifft:
 - swyddfeydd a roddir i dderbynnnydd am ddim
 - cyflogwr yn darparu unigolyn i weithio dros dderbynnnydd rheoledig am ddim
 - disgownt o 50% a gynigir i dderbynnnydd rheoledig pan fydd yn prynu cyfarpar newydd i'r swyddfa

Ymweliadau tramor

3.2 Yn ogystal â'r mathau o roddion a restrir uchod, dylai derbynwyr rheoledig drin cost unrhyw ymweliadau tramor a wneir mewn cysylltiad â'u gweithgareddau gwleidyddol fel rhoddion. Ceir canllawiau ar ymweliadau tramor ym mharagraff 4.13.

Trafodion masnachol

3.3 Nid oes gofyniad i drin unrhyw daliad a wneir ar delerau masnachol fel rhodd, er enghraifft lle y bydd derbynnnydd rheoledig yn darparu gwasanaethau i unigolyn neu sefydliad ac yn cael tâl am ddarparu'r gwasanaethau hyn. Mae hyn yn gymwys i unrhyw wasanaethau y gallai derbynnnydd eu darparu yn breifat (e.e. gwasanaethau cyfreithiol) neu unrhyw wasanaethau mewn cysylltiad â'i weithgareddau gwleidyddol (e.e. rhoi araith).

3.4 Fodd bynnag, lle y bydd derbynnnydd rheoledig yn darparu gwasanaethau, a bydd y taliad a roddir gan y derbynnnydd yn fwy na gwerth y gwasanaethau a ddarparwyd, dylid ystyried y taliad ychwanegol fel rhodd (Atodlen 7, Paragraff 2(2)).

3.5 Os nad yw'r derbynnnydd rheoledig yn siŵr a yw'r taliadau yn fwy na gwerth y gwasanaethau a ddarparwyd ar y farchnad, fe'i cynghorir i gael tri dyfynbris masnachol am yr un gwasanaeth. Dylid cymryd cyfartaledd y dyfynbrisiau hyn fel gwerth y gwasanaeth. Dim ond os yw'r gwahaniaeth rhwng gwerth y gwasanaeth a'r pris a dalwyd yn fwy na £500 y bydd yn rhodd.

Blwch enghraifft 5

Mae cymdeithas aelodau yn ceisio hyrwyddo buddiannau gweithwyr proffesiynol yn y GIG, ac mae melin drafod annibynnol yn gofyn iddi gynhyrchu cyfraniad pedair tudalen at ddogfen sy'n crynhoi barn rhanddeiliaid gwahanol am y GIG. Telir £750 i'r gymdeithas i gynhyrchu'r erthygl.

Gan fod y taliad mewn perthynas â gwaith a wneir gan y gymdeithas aelodau, nid yw'r taliad yn rhodd.

Taliadau nad ydynt yn rhoddion

3.6 Ni chaiff taliadau a gwasanaethau penodol a roddir i dderbynwyr rheoledig eu trin fel rhoddion, ac felly maent wedi'u heithrio rhag gofynion PPERA (Atodlen 7, Paragraff 4(1)–(3)).

3.7 Y taliadau/gwasanaethau hyn yw:

- unrhyw gyfleusterau a ddarperir i ymgeisydd yn unol ag unrhyw ddeddfiad, er enghraifft darparu cyfleuster postio am ddim
- cymorth a roddir i ddeiliad swydd etholedig leol gan berson a gyflogwyd i roi cymorth i grŵp gwleidyddol ar gyngor⁹
- gwasanaethau a ddarperir gan unigolyn yn wirfoddol ac yn eu hamser eu hunain, er enghraifft aelod o blaid sy'n defnyddio ei benwythnosau i reoli ymgyrch aelod arall i gael ei ddeddf fel deiliad swydd yn y blaid
- unrhyw log sy'n cronni i dderbynnydd rheoledig o rodd yr ymdriniwyd â hi yn unol â PPERA, er enghraifft llog sy'n deillio o rodd a ddelir mewn cyfrif banc, ond a ddychwelir wedi hynny oherwydd bod y rhoddwr yn rhoddwr nas caniateir
- unrhyw arian neu eiddo, gwasanaeth neu gyfleuster arall a ddarperir gan arian cyhoeddus er diogelwch personol derbynnnydd rheoledig unigol
- unrhyw daliad cydnabyddiaeth neu lwfansau a delir i ddeiliad swydd etholedig yn rhinwedd ei swydd, er enghraifft:
 - talu lwfansau teithio cynghorydd lleol
- unrhyw rodd y mae angen ei chynnwys ar ffurflen treuliau etholiadol ymgeisydd (Atodlen 2A i Ddeddf Cynrychiolaeth y Bobl (RPA) 1983), er enghraifft rhodd a wneir at ddiben helpu unigolyn sy'n ceisio cael ei ailethol fel cynghorydd lleol i dalu ei dreuliau etholiadol
- **unrhyw rodd o £500 neu lai**

⁹ Person a benodwyd o dan Adran 9 o Ddeddf Llywodraeth Leol a Thai 1989.

Benthyciadau

3.8 Diffinnir trafodion wedi'u rheoleiddio gan PPERA (Adran 71F) fel:

- benthyciad i dderbynnnydd rheoledig, er enghraifft:
 - morgais ar swyddfa etholaeth ASA sy'n ddyledus i fanc
 - cefnogwr yn benthgy arian i dalu am ymgyrch arwain aelod o blaid
- cyfleuster credyd a roddir i dderbynnnydd rheoledig pan fydd y derbynnnydd yn gallu hawlio benthyciad arian nad yw'n fwy na swm a bennir yn y cytundeb cyfleuster credyd, er enghraifft:
 - gorddrafft banc
 - cerdyn credyd

Ile, pan drefnir y benthyciad, y bwriedir i unrhyw ran o'r arian neu'r budd gael ei defnyddio mewn cysylltiad â gweithgareddau gwleidyddol y derbynnnydd.

3.9 Bodolaeth y cyfleuster credyd yw'r trafodyn wedi'i reoleiddio yn hytrach na'r defnydd a wneir ohono.

3.10 Os defnyddir **unrhyw** ran o werth benthyciad mewn cysylltiad â gweithgareddau gwleidyddol y derbynnnydd rheoledig, bydd yn fenthyciad wedi'i reoleiddio. **Mae hyn yn cynnwys benthyciadau a drefnir at unrhyw ddiben arall** (e.e. cerdyn credyd personol), y caiff unrhyw ran ohono ei defnyddio mewn cysylltiad â gweithgareddau gwleidyddol y derbynnnydd cyhyd â mai bwriad y derbynnnydd wrth drefnu'r benthyciad oedd ei fod yn cael ei ddefnyddio ar gyfer y gweithgareddau hynny.

3.11 Math arall o drafodyn wedi'i reoleiddio o dan PPERA yw 'trafodyn cysylltiedig' (Adran 71F(9)). Fe'i diffinnir fel rhoi sicrwydd ar ran derbynnnydd rheoledig lle y caiff unrhyw ran o'r arian neu'r budd o'r trafodyn gwreiddiol ei defnyddio mewn cysylltiad â gweithgareddau gwleidyddol y derbynnnydd, er enghraifft:

- mae cefnogwr yn rhoi gwarant bersonol i fanc y bydd yn ad-dalu morgais cymdeithas aelodau os nad yw'n gallu gwneud hynny
- mae cefnogwr yn rhoi arwystl ar ei eiddo ei hun i gyflenwr os yw derbynnnydd rheoledig yn methu â bodloni ei gytundebau credyd masnach

Trafodion nad ydynt yn drafodion wedi'u rheoleiddio

3.12 Nid yw'r canlynol yn drafodion wedi'u rheoleiddio:

- rhoi credyd masnach er mwyn prynu nwyddau neu wasanaethau gan farsiantwr pan na ddarperir arian parod i'r derbynnnydd rheoledig
- prydlesau cyllidebol pan fydd derbynnnydd rheoledig yn talu am gyfarpar dros gyfnod estynedig lle nad yw hynny yn cynnwys cyfleuster credyd (gweler Atodiad A, 'Rhestr Termiau')
- unrhyw drafodion sy'n werth llai na £500

- benthycu eiddo ac eithrio arian (er efallai y bydd hyn yn cael ei ystyried yn rhodd fel y nodir uchod)

3.13 Fodd bynnag, dylid nodi bod trafodion cysylltiedig yn gallu codi hyd yn oed yng nghyswllt trafodion nad ydynt yn drafodion wedi'u rheoleiddio. Er enghraifft, os bydd cefnogwr yn rhoi gwarant fel y gall derbynnydd rheoledig gael credyd masnach, byddai'n drafodyn cysylltiedig wedi'i reoleiddio os yw'n werth mwy na £500.

Gwerth trafodyn wedi'i reoleiddio

3.14 Dylid cyfrifo gwerth y trafodyn fel a ganlyn (Adran 71G):

- ar gyfer benthyciad, y cyfanswm a fenthycir o dan y cytundeb benthyc (heb gynnwys llog)
- ar gyfer cyfleuster credyd, yr uchafswm y gellir ei fenthyc o dan y cyfleuster
- pan fydd unigolyn wedi rhoi gwarant neu sicrwydd ar ran plaid, yr uchafswm y gallai'r unigolyn fod yn agored i'w dalu

Nid yw'r gwerth yn cynnwys cyfrifiad i ystyried unrhyw ddarpariaeth i ychwanegu llog at y cyfalaf sy'n weddill ar y benthyciad yn hytrach na chael ei ad-dalu.

4 Rhoddwyr, benthycwyr a rhoddion a ganiateir

4.1 Mae PPERA yn nodi rhestr o unigolion a sefydliadau sy'n rhoddwyr a ganiateir at ddibenion derbyn rhodd ac sy'n gyfranogwyr awdurdodedig at ddibenion benthyciadau. Yn ogystal â hynny, mae'r ddeddfwriaeth yn nodi mathau a ffynonellau eraill o roddion y gall derbynwyr rheoledig eu derbyn.

4.2 Er mwyn osgoi dryswch, bydd 'cyfranogwyr awdurdodedig' yn cael eu disgrifio fel 'benthycwyr a ganiateir' drwy'r ddogfen hon. Golyga hyn fod y term 'benthyciwr' hefyd yn cynnwys rhywun sy'n rhoi gwarant neu fath arall o sicrwydd ar ran derbynnydd rheoledig.

4.3 **Ar ôl cael rhodd, mae gan dderbynnydd rheoledig gyfrifoldeb cyfreithiol i gymryd pob cam rhesymol ar unwaith i fodloni ei hun bod ffynhonnell y rhodd yn un a ganiateir o fewn rheolau perthnasol PPERA.** Os caiff rhodd ei rhoi gan ffynhonnell nas caniateir, mae'n rhaid ei dychwelyd o fewn 30 diwrnod (Atodlen 7, Paragraff 8). Mae'n drosedd cadw rhodd ar ôl y cyfnod hwn, a gellir rhoi cosb o ddirwy a hyd at flwyddyn yn y carchar (gweler Atodiad B, 'Cosbau'). Yn ogystal â hynny, mae'n bosibl y caiff swm sy'n gyfwerth â'r rhodd ei fforffedu (Atodlen 7, Paragraff 8). Os caiff rhodd ei dychwelyd am nad oedd yn rhodd a ganiateir, mae'n rhaid rhoi gwybod i'r Comisiwn fod y rhodd wedi'i dychwelyd. Mae'n rhaid i dderbynwyr rheoledig roi gweithdrefnau cadarn ar waith i sicrhau eu bod yn gallu ymgymryd â'r gwiriadau sydd eu hangen o fewn y 30 diwrnod a ganiateir o dan y ddeddfwriaeth.

4.4 **Ni chaiff derbynwyr rheoledig yn gyfreithlon drefnu benthyciadau gyda benthycwyr nas caniateir.** Nid oes cyfnod o 30 diwrnod i dderbynwyr rheoledig gadarnhau statws y benthycwyr. Felly, dylai derbynwyr rheoledig ymgymryd â phob gwiriad ynglŷn â statws benthycwyr **cyn** trefnu'r benthyciad. Mae'n drosedd trefnu benthyciad gyda benthyciwr nad yw'n fenthyciwr a ganiateir. Mae trafodyn o'r fath yn ddi-rym. Ceir rhagor o wybodaeth am sut i drin benthyciadau nas caniateir ym mharagraff 6.33.

Rhoddwyr a benthycwyr a ganiateir

4.5 Dim ond os ydyw oddi wrth un o'r canlynol y gall derbynwyr rheoledig dderbyn rhodd neu fenthyciad (fel y'u diffinnir ym Mhennod 3, 'Mathau o roddion a benthyciadau') sy'n werth dros £500:

- unigolyn sydd wedi'i gofrestru yn un o gofrestrau etholwyr y DU (gan gynnwys cymynroddion)
- cwmni sydd wedi'i gofrestru yn y DU ac sy'n gwmni corfforedig yn yr UE ac **sy'n cynnal busnes** yn y DU
- plaid wleidyddol sydd wedi'i chofrestru ym Mhrydain Fawr¹⁰
- undeb llafur sydd wedi'i gofrestru yn y DU
- cymdeithas adeiladu sydd wedi'i chofrestru yn y DU

¹⁰ Nid yw pleidiau yng Ngogledd Iwerddon wedi'u cynnwys fel rhoddwyr a ganiateir am eu bod yn ddarostyngedig i reolau gwahanol ynglŷn â rhoddion.

- partneriaeth atebolrwydd cyfyngedig sydd wedi'i chofrestru yn y DU ac sy'n **cynnal busnes** yn y DU
- cymdeithas gyfeillgar sydd wedi'i chofrestru yn y DU
- cymdeithas anghorfforedig sydd wedi'i leoli yn y DU sy'n **cynnal busnes neu weithgareddau eraill** yn y DU (Atodlen 7, Paragraff 6(1))

4.6 Mae Paragraff 6.6 yn rhoi manylion am sut y gellir cadarnhau a yw unigolyn neu sefydliad yn rhoddwr neu'n fenthyciwr a ganiateir ai peidio.

4.7 Gall derbynnydd rheoledig dderbyn rhodd ar ffurf cymynrodd os oedd yr unigolyn sy'n gadael y gymynrodd ar y gofrestr etholwyr am unrhyw gyfnod yn y pum mlynedd cyn ei farwolaeth.

4.8 **Ac eithrio'r ffynonellau o roddion a nodir isod, ni ellir derbyn rhodd sy'n werth mwy na £500 os yw'n dod gan unrhyw unigolyn neu sefydliad nad yw yn un o'r categorïau uchod, neu os yw'r rhodd yn dod o ffynhonnell na ellir ei hadnabod** (e.e. rhodd arian parod o £550 a roddwyd i dderbynnydd rheoledig yn ddiennw).

4.9 **Ni ellir trefnu benthyciad oni bai bod pob parti yn y trafodyn yn un o'r categorïau o fenthycwyr a ganiateir uchod.** Mae'n rhaid i'r benthyciwr mewn unrhyw drafodyn fod yn gyfranogwr awdurdodedig, ond os bydd unrhyw unigolyn neu sefydliad yn gwarantu neu fel arall yn rhoi sicrwydd ar ran y derbynnydd rheoledig, mae'n rhaid iddo fod yn unigolyn neu'n sefydliad a ganiateir hefyd.

4.10 Er mwyn osgoi amheuaeth, **nid yw cynghorau lleol yn rhoddwyr nac yn fenthycwyr a ganiateir.** Ni chaiff derbynwyr rheoledig dderbyn benthyciadau na rhoddion, gan gynnwys y defnydd o gyfleusterau cyngor ar gyfradd ostyngol gan unrhyw gyngor lleol.

4.11 Os trefnwyd benthyciad neu gyfleuster credyd cyn 11 Medi 2006 nid yw'n ofynnol i'r cyfranogwyr eraill yn y trafodyn fod yn fenthycwyr a ganiateir. Fodd bynnag, os bydd telerau'r benthyciad neu'r cyfleuster yn newid yn sylweddol ar ôl y dyddiad hwnnw, cynghorir derbynwyr rheoledig yn gryf i ystyried a yw'r trafodyn wedi newid digon nes bod angen ei ystyried yn drafodyn newydd y mae'r rheolau ynglŷn â'r hyn a ganiateir yn gymwys iddo.

Mathau eraill o roddion a ganiateir

4.12 Dim ond i roddion y mae'r eithriadau canlynol i'r rheolau uchod yn gymwys ac nid i fenthyciadau.

Ymweliadau tramor

4.13 Mae'r ddeddfwriaeth yn ystyried bod derbynnydd rheoledig unigol neu aelod neu swyddog cymdeithas aelodau, fel rhan o'u cyfrifoldebau, yn gallu mynd ar ymweliadau tramor, y telir eu costau gan unigolyn neu sefydliad nad yw'n rhoddwr a ganiateir fel y'i diffiniwyd o dan PPERA. Felly mae PPERA yn darparu bod derbynwyr rheoledig yn gallu derbyn rhoddion gan unigolion a sefydliadau nad ydynt

yn rhoddwyr a ganiateir, **cyn belled â bod y rhodd wedi'i rhoi i dalu am gostau ymweliad tramor** (Atodlen 7, Paragraff 7(3)).

4.14 Bydd rhodd a roddir i dderbynydd rheoledig i dalu am gost ymweliad tramor yn cael ei hystyried yn rhodd gan roddwr a ganiateir os yw'n cael ei rhoi i dalu 'costau cymwys' (h.y. costau teithio, llety neu gynhaliaeth) yr aethpwyd iddynt yn ystod ymweliad a wnaed mewn cysylltiad â gweithgareddau gwleidyddol y derbynydd rheoledig (Atodlen 7, Paragraff 7(3)). Mae'r ddeddfwriaeth yn nodi mai dim ond i'r graddau nad yw rhodd yn fwy na swm rhesymol mewn perthynas â chostau o'r fath y dylid trin unrhyw rodd i dalu am gost ymweliad tramor fel rhodd gan ffynhonnell a ganiateir. Ni fyddai swm rhesymol yn sylweddol uwch na chost debygol yr ymweliad ym marn y Comisiwn.

4.15 Mewn achosion lle nad yw derbynwyr rheoledig yn cael rhodd arian parod i dalu am gost ymweliad am fod y costau wedi'u talu gan y sefydliad neu'r unigolyn sy'n cynnal yr ymweliad, dylent gyfrifo gwerth tybiannol y daith, yn seiliedig ar y costau teithio a llety masnachol cyfatebol.

4.16 Yn unol â'r gofynion cofnodi ar gyfer rhoddion a ganiateir, dylid rhoi gwybod i'r Comisiwn os yw rhodd i dalu cost ymweliad tramor yn fwy na £1,500.

Blwch enghraifft 6

Mae swyddog o gymdeithas aelodau sydd o blaid y DU yn ymuno â'r ewro ac sy'n ymgyrchu i hyrwyddo'r broses o fabwysiadu'r polisi hwn gan y blaid berthnasol, yn teithio i nifer o wledydd Ewropeaidd i gwrdd ag arweinwyr busnes. Mae melin drafod ym Mrwsel yn talu am gost y daith.

Dylid trin cost yr ymweliad fel rhodd i'r gymdeithas aelodau.

Ymddiriedolaethau

4.17 Gall derbynwyr rheoledig dderbyn rhoddion gan ymddiriedolaethau sy'n bodloni gofynion penodol ynglŷn â'r hyn a ganiateir sydd wedi'u nodi o dan PPERA. Mae dau fath o ymddiriedolaeth eithriedig y gall derbynwyr rheoledig dderbyn rhoddion ganddynt: ymddiriedolaethau cyn 1999 a eithriwyd ac ymddiriedolaethau eithriedig rhoddwyr a ganiateir (Atodlen 7, Paragraff 7(5)).

Ymddiriedolaethau cyn 1999 a eithriwyd

4.18 Mae ymddiriedolaeth yn dod o dan y categori hwn os yw'n bodloni'r meini prawf canlynol:

- cafodd ei chreu cyn 27 Gorffennaf 1999
- ni throsglwyddwyd unrhyw eiddo i'r ymddiriedolaeth ers y dyddiad hwnnw
- nid yw telerau'r ymddiriedolaeth wedi amrywio ers y dyddiad hwnnw

4.19 Nid yw ymddiriedolaethau a grëwyd cyn 27 Gorffennaf 1999 yn ymddiriedolaethau eithriedig os yw'r ymddiriedolaeth wedi cael eiddo neu os yw

telerau'r ymddiriedolaeth wedi cael eu newid ers 27 Gorffennaf 1999 (ond gweler yr wybodaeth am ymddiriedolaethau eithriedig rhoddwyr a ganiateir isod).

Ymddiriedolaethau eithriedig rhoddwyr a ganiateir

4.20 Mae ymddiriedolaeth yn ymddiriedolaeth eithriedig rhoddwr a ganiateir os yw'n bodloni'r meini prawf canlynol:

- Cafodd ei chreu gan berson a oedd yn rhoddwr a ganiateir o dan PPERA ar adeg creu'r ymddiriedolaeth.
- Ni throsglwyddwyd unrhyw eiddo i'r ymddiriedolaeth ac eithrio gan y person a oedd yn rhoddwr a ganiateir o dan PPERA ar adeg trosglwyddo'r eiddo.

4.21 Mae'n bosibl i ymddiriedolaethau eithriedig rhoddwyr a ganiateir gael eu creu cyn neu ar ôl 27 Gorffennaf 1999. Ni all ymddiriedolaeth fod yn ymddiriedolaeth eithriedig rhoddwr a ganiateir os yw wedi cael unrhyw arian o ffynhonnell nas caniateir neu ffynhonnell nad oes modd ei hadnabod.

Mathau eraill o ymddiriedolaeth

4.22 Yn ogystal â hynny, gall derbynwyr rheoledig dderbyn rhoddion gan ymddiriedolwyr sy'n gweithredu ar ran buddiolwyr ymddiriedolaeth, os yw buddiolwyr yr ymddiriedolaeth (h.y. y rhoddwyr) yn rhoddwyr a ganiateir (Atodlen 7, Paragraff 7(6)).

Gibraltar

4.23 Gall rhai derbynwyr rheoledig hefyd dderbyn rhoddion gan roddwyr a ganiateir o Gibraltar. Ceir rhagor o wybodaeth am hyn yn Atodiad C, 'Rheolau arbennig am Gibraltar'.

5 Egluro i bwy y gwneir rhodd neu fenthyciad

5.1 Mae PPERA a chyfraith etholaethol arall (e.e. RPA 1983) yn rheoleiddio rhoddion a benthyciadau i bleidiau gwleidyddol, aelodau o bleidiau gwleidyddol, deiliaid swyddi etholedig ac ymgeiswyr.

5.2 Gwneir benthyciad i'r person sy'n gyfrifol am ei ad-dalu. Felly dylai penderfynu pwy ddylai roi gwybod am fenthyciad fod yn gymharol syml. Fodd bynnag, efallai y bydd angen i dderbynwyr rheoledig unigol benderfynu ym mha rinwedd y maent wedi cael benthyciad (gweler paragraff 5.9 ymlaen).

5.3 Mewn rhai achosion lle y rhoddir rhodd i unigolyn, efallai y bydd peth ansicrwydd o ran ym mha rinwedd y maent yn cael y rhodd neu'r benthyciad, h.y. fel ymgeisydd mewn etholiad, fel Aelod o Gynulliad Cenedlaethol Cymru (AC), Aelod o Senedd yr Alban (ASA) neu ddeiliad swydd arall, fel aelod o blaid gofrestredig neu ar ran y blaid ei hun.

5.4 O ran cydymffurfio â fframwaith rheoliadol y PPERA, nid sut y rhoddir gwybod am rodd neu fenthyciad sy'n bwysig, ond y ffaith y rhoddir gwybod amdanynt yn y lle cyntaf. Unwaith y rhoddir gwybod i'r Comisiwn Etholiadol, byddwn yn ystyried natur a diben y rhodd neu'r benthyciad er mwyn penderfynu p'un a roddwyd gwybod am y rhodd neu'r benthyciad yn y ffordd gywir. Fodd bynnag, mae'r adrannau canlynol yn rhoi canllawiau ar sut y dylid categorio rhodd neu fenthyciad.

Penderfynu p'un a yw rhodd i'r blaid neu i'r unigolyn

Rhoddion i blaid etholaethol

5.5 Gall fod ansicrwydd weithiau o ran pwy yw derbynnydd gwirioneddol rhodd; er enghraifft, efallai y'i rhoddwyd i blaid etholaethol, neu i ASA yr etholaeth honno.

5.6 Nid yw'n ofynnol i ASA a'i blaid etholaethol gyflwyno adroddiadau ar wahân ar yr un rhodd, gan y bydd rhodd wedi'i gwneud naill ai i'r ASA neu i'w blaid leol. Efallai y byddai angen felly egluro i'r rhoddwr pa ddiben oedd i'r rhodd. Os mai bwriad y rhoddwr oedd bod y rhodd yn cael ei defnyddio gan y blaid etholaethol, cyfrifoldeb y blaid yw rhoi gwybod am y rhodd. Fodd bynnag, os mai bwriad y rhoddwr oedd bod y rhodd yn cael ei defnyddio'n benodol er budd yr ASA, yr ASA sy'n gyfrifol am roi gwybod am y rhodd, **hyd yn oed os gwnaed y rhodd drwy'r blaid.**

5.7 Mae'r gofynion i ASAAu a phleidiau o ran rhoi gwybod am roddion yn wahanol, gan fod rhoddion i ganghennau o bleidiau gwleidyddol wedi'u rheoleiddio o dan Ran IV o PPERA yn hytrach nag o dan Atodlen 7. Mae pleidiau gwleidyddol yn cyflwyno ffurflenni rhoddion chwarterol yn rhoi manylion am roddion sy'n fwy na £7,500 a dderbyniwyd gan bencadlys y blaid a rhoddion sy'n fwy na £1,500 a dderbyniwyd gan unedau cyfrifyddu'r blaid. Dim ond benthyciadau mewn cysylltiad â'u gweithgareddau gwleidyddol y mae'n rhaid i dderbynwyr rheoledig roi gwybod amdanynt, tra bod yn rhaid i bleidiau roi gwybod am yr holl fenthyciadau a gafwyd sy'n fwy na'r trothwy o ran rhoi gwybod.

Blwch enghraifft 7

Mae cefnogwr plaid yn rhoi £2,000 i blaid leol i helpu i ariannu'r gwaith o adnewyddu swyddfa'r etholaeth. Dylid trin hyn fel rhodd i'r blaid ac felly rhaid i'r trysorydd lleol roi gwybod am hyn.

Os bydd cefnogwr plaid yn rhoi rhodd o £1,700 yn benodol at y diben o helpu'r AC i brynu cyfarpar ar gyfer ei swyddfa ei hun, rhaid trin hyn fel rhodd i'r AC yn hytrach na rhodd i'r blaid, felly rhaid i'r AC gyflwyno adroddiad yn rhoi gwybod i'r Comisiwn am y rhodd.

Rhoddion i'r blaid ganolog

5.8 Mewn rhai amgylchiadau, bydd angen i ddeiliad swydd etholedig sydd hefyd yn dal swydd yn ei blaid benderfynu p'un a wneir rhodd iddo ef fel deiliad y swydd etholedig honno neu fel deiliad swydd yn y blaid honno. Er enghraifft, efallai y bydd AC neu ASA unigol yn cael budd o rodd a roddwyd i swydd benodol yn y blaid, a phe bai'n symud i swydd arall yn y blaid, byddai'r person sy'n ei olynu yn cael y rhodd honno yn ei le. Yn y fath amgylchiadau, dylid trin y rhodd fel rhodd i'r blaid yn hytrach nag i'r AC neu ASA penodol (Adran 50(6)).

Blwch enghraifft 8

Mae cefnogwr yn talu cost hurio ac ailosod bws i arweinydd y blaid ei ddefnyddio i hyrwyddo'r blaid. Dylid trin hyn fel rhodd i'r blaid, gan mai'r bwriad yw helpu arweinydd y blaid yn ei rôl fel arweinydd y blaid, yn hytrach nag yn rhinwedd ei swydd fel ASA.

Fodd bynnag, os bydd arweinydd y blaid yn derbyn rhodd gan etholwr i'w helpu i gyflawni ei ddyletswyddau etholaethol, dylid trin hyn fel rhodd iddo ef fel ASA.

Mae grŵp o ASAau sy'n cynnwys tîm iechyd cysgodol plaid yn cael cymorth gan gyflogai a secondwyd i'r tîm iechyd cysgodol gan gwmni deunydd fferyllo. Dim ond mewn cysylltiad â gwaith yr ASAau ar y tîm iechyd cysgodol y mae'r cyflogai yn cyflawni gwaith, ac mae wedi'i leoli am ran o'r wythnos yn swyddfa pob ASA, yn dibynnu ar y tasgau penodol sy'n deillio o waith y tîm.

Yn yr enghraifft hon, rhodd i'r blaid yw hon, yn hytrach nag i bob ASA unigol yn y tîm. Dylid cyfrifo'r rhodd drwy gyfeirio at ardrethi busnes y cyflogwr (h.y. os mai cwmni ymgynghoriaeth yw'r cyflogwr, dylid ei gyfrifo ar sail ffioedd arferol y cyflogwr; os na, dylai fod yn seiliedig ar ei gyflog a lwfansau) ar gyfer yr amser y mae'r cyflogai yn gweithio i'r tîm iechyd cysgodol.

Rhodd neu fenthyciad i ymgeisydd

5.9 Gallai deiliaid swyddi etholedig sydd am gael eu haillethol gael rhoddion neu fenthyciadau a roddwyd yn benodol i'w helpu i gynnal eu hymgyrchoedd etholiadol. **Ni** ddylai'r unigolyn roi gwybod am rodd neu fenthyciad a wnaed i berson yn y rhinwedd hwn o dan Atodlen 7 neu 7A i PPERA. Yn hytrach, dylid trin rhodd neu fenthyciad i helpu unigolyn i gynnal ei ymgyrch fel rhodd iddo ef neu hi fel ymgeisydd.

5.10 Nid yw 'swydd etholedig' yn yr achos hwn yn cynnwys swyddi mewnol y blaid fel arweinydd y blaid. Rhaid datgan rhoddion a benthyciadau i unigolyn i gefnogi ei ymgyrch am swydd fewnol yn y blaid o dan Atodlen 7 neu 7A (gweler paragraff 5.14).

5.11 Rhodd neu fenthyciad i ymgeisydd yw un a wneir i helpu ymgeisydd i dalu ei dreuliau etholiadol, ar ôl y pwynt lle yr ystyrir y person yn ymgeisydd yn gyfreithiol (h.y. dyddiad diddymu'r Senedd yn etholiadau Senedd y DU neu Senedd yr Alban, neu'r dyddiad olaf ar gyfer cyhoeddi hysbysiad o etholiad ym mhob etholiad arall (Adran 71A, RPA 1983).

5.12 Mae'n ofynnol i ymgeiswyr ym mhob etholiad (ac eithrio etholiadau plwyf neu gymuned) roi manylion yn eu ffurflenni treuliau etholiadol am bob rhodd **sy'n fwy na £50** a wneir i'w helpu i dalu eu treuliau etholiadol.

5.13 Ar hyn o bryd, ni chaiff benthyciadau i ymgeiswyr eu rheoleiddio, ond rhoddodd yr EAA bŵer i'r Llywodraeth wneud rheoliadau o'r fath. Bydd canllawiau pellach i ymgeiswyr ar roi gwybod am fenthyciadau ar gael gan y Comisiwn pan ddaw rheoliadau o'r fath i rym.

Blwch enghraifft 9

Rhydd etholwr rodd i AC i'w helpu i reoli ei hymgyrch i'w haillethol. Diben y rhodd yw helpu'r ymgeisydd i brynu posteri etholiad gyda'i henw arnynt.

Dylid trin y rhodd felly fel rhodd i ymgeisydd, gan iddi gael ei gwneud a'i defnyddio gan yr unigolyn fel ymgeisydd, i dalu ei threuliau etholiadol, yn hytrach na mewn cysylltiad â'i gweithgareddau fel Aelod o'r Cynulliad. Rhaid rhoi gwybod am y rhodd ar y ffurflen treuliau etholiadol waeth p'un a gaiff yr Aelod o'r Cynulliad ei haillethol ai peidio.

Penderfynu p'un a yw rhodd neu fenthyciad i aelod o blaid gofrestredig ai peidio

5.14 Mewn rhai amgylchiadau, gallai unigolyn gael rhodd neu fenthyciad yn rhinwedd ei swydd fel aelod o blaid gofrestredig, yn hytrach nag yn rhinwedd ei swydd fel deiliad swydd etholedig, neu ar ran y blaid.

5.15 Mae rheolaethau ar roddion a benthyciadau yn gymwys i unigolyn sy'n aelod o blaid gofrestredig lle, er enghraifft, mae'n hyrwyddo'r broses o ddethol unrhyw unigolyn fel ymgeisydd y blaid ar gyfer etholiad neu'n hyrwyddo'r broses o ethol unrhyw berson (yn cynnwys nhw eu hunain) i unrhyw swydd neu bwyllgor o fewn y blaid.

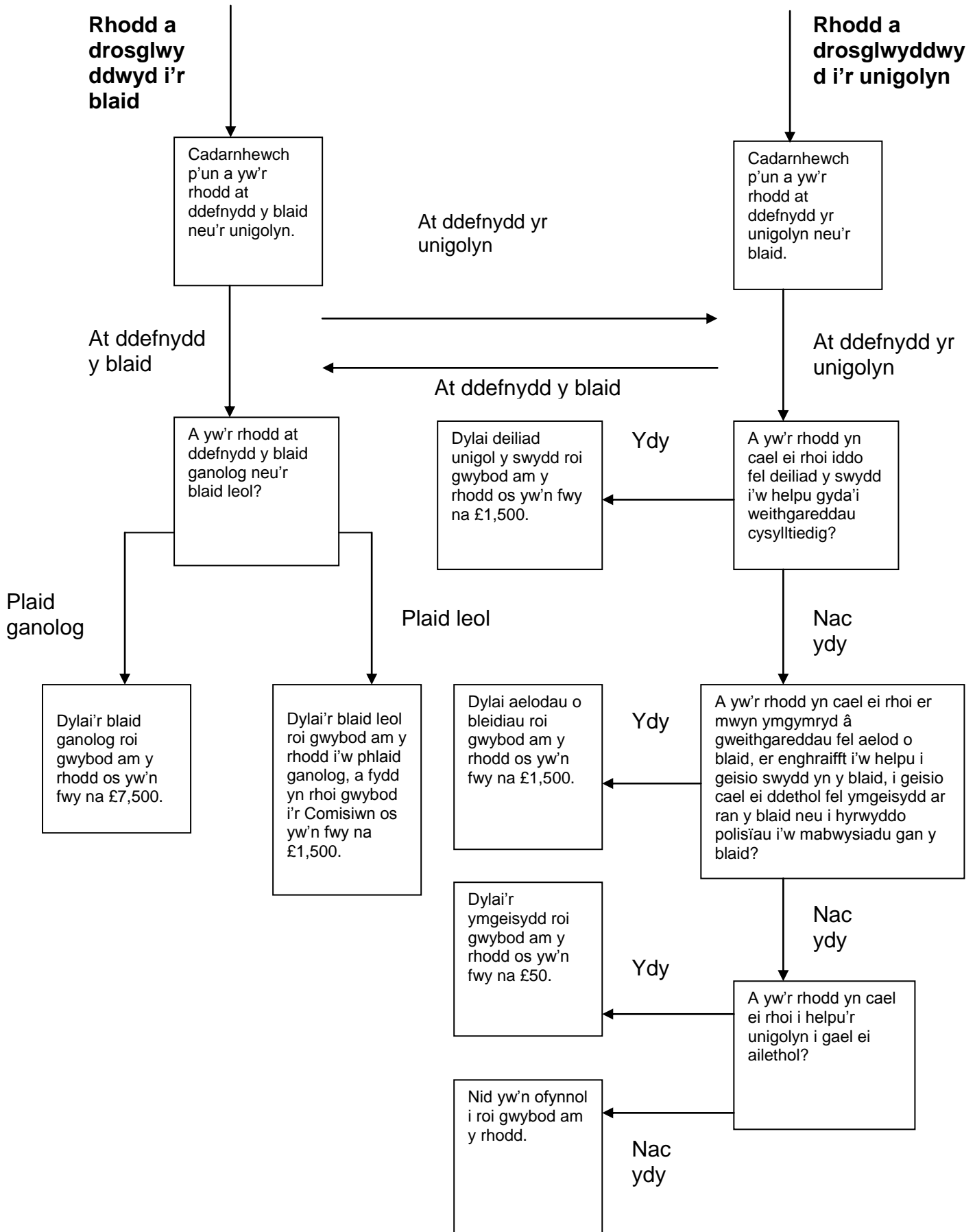
5.16 Mae aelodau o bleidiau cofrestredig yn ddarostyngedig i'r un gofynion o ran rhoi gwybod am roddion a benthyciadau â derbynwyr rheoledig unigol, h.y. dylid rhoi gwybod i'r Comisiwn am bob rhodd a benthyciad sy'n fwy na £1,500 o fewn 30 diwrnod i'r dyddiad y derbyniwyd y rhodd neu y trefnwyd y benthyciad.

Blwch enghraifft 10

Rhoddir rhodd i ASA presennol i'w helpu i ariannu llythyr i'w anfon at aelodau ei phlaid leol sy'n amlinellu ei hachos dros gael ei hailethol fel ymgeisydd y blaid ar gyfer yr etholaeth. Dylid trin hyn fel rhodd i'r ASA yn rhinwedd ei swydd fel aelod o'r blaid gofrestredig yn hytrach na fel ASA, a dylid nodi hyn ar y ffurflen adrodd berthnasol.

Mae arweinydd plaid yn ymddiswyddo a chynhelir cystadleuaeth arwain i ethol arweinydd newydd. Mae pob un o'r ACau presennol sy'n ymgeisio ar gyfer swydd arweinydd y blaid yn cael rhoddion gan eu cefnogwyr. Dylid trin y rhoddion hyn fel rhoddion i'r ACau yn rhinwedd eu swyddi fel aelodau o blaid gofrestredig yn hytrach nag yn rhinwedd eu swyddi fel ACau.

Ffigur 1: Egluro i bwy y gwneir rhodd



6 Ymdrin â rhoddion a benthyciadau

6.1 At ddibenion rhoi gwybod am roddion, mae'n bwysig egluro'r gwahaniaeth rhwng dyddiad cael rhodd (h.y. y dyddiad y mae rhodd ym meddiant derbynnnydd rheoledig) a dyddiad derbyn rhodd (h.y. y dyddiad y mae'r derbynnnydd yn penderfynu y bydd yn cadw'r rhodd yn hytrach na'i dychwelyd).

6.2 At ddibenion benthyciad, dylai derbynnnydd rheoledig gofnodi'r dyddiad y bydd yn trefnu'r benthyciad neu'n ymgymryd â'r trefniant. Os caiff telerau'r benthyciad eu newid unrhyw bryd, dylai'r derbynnnydd rheoledig gofnodi'r dyddiad y newidiwyd y telerau.

Cael rhodd

6.3 Ar ôl cael rhodd, mae'n rhaid i dderbynnnydd rheoledig ymdrin â hi yn unol â gofynion PPERA.

6.4 Mae derbynnnydd rheoledig yn cael rhodd ar y dyddiad y mae'n cymryd meddiant gwirioneddol o'r rhodd. Er enghraifft, lle y rhoddir rhodd mewn arian parod, dyddiad cael y rhodd yw'r dyddiad y bydd y derbynnnydd yn cael yr arian parod yn gorfforol.

6.5 Lle y caiff rhodd ei throsglwyddo'n uniongyrchol i gyfrif banc, dyddiad cael y rhodd yw'r dyddiad yr hysbysir y derbynnnydd rheoledig am y rhodd, er enghraifft dyddiad y gyfriflen banc nesaf neu pan fydd y derbynnnydd yn edrych ar gofnod banc ar-lein (Adran 56(6)).

Cadarnhau a yw'r rhodd yn un a ganiateir

6.6 Pan fydd derbynnnydd rheoledig yn cael rhodd, dylai benderfynu a oes unrhyw reswm dros wrthod y rhodd ar unwaith ai peidio, er enghraifft os daw'r rhodd o ffynhonnell nad oes modd ei hadnabod. Os na chaiff y rhodd ei dychwelyd ar unwaith, mae'r derbynnnydd yn cael 30 diwrnod i benderfynu a yw'n mynd i dderbyn rhodd ai peidio. Dylid defnyddio'r cyfnod hwn o 30 diwrnod o gael rhodd i ganfod a yw'r rhoddwr yn un a ganiateir ai peidio (Adran 56).

6.7 Dylai derbynnnydd rheoledig gadarnhau a yw'r benthyciwr yn un a ganiateir **cyn** trefnu benthyciad. Mae hyn yn cynnwys cadarnhau a yw unrhyw un sy'n rhoi gwarant neu sicrwydd ar ran y derbynnnydd rheoledig i'r benthyciwr yn rhywun a ganiateir.

6.8 Er mwyn nodi a yw rhoddwr neu fenthyciwr yn rhywun a ganiateir, mae'n rhaid i dderbynnwyr rheoledig gadarnhau bod yr unigolyn neu'r sefydliad sy'n rhoi'r rhodd neu'r benthyciad wedi'i gofrestru yn y DU. Mae Tabl 1 yn nodi o dan ba ddeddfwriaeth berthnasol y mae'n rhaid i roddwr neu fenthyciwr fod wedi'i gofrestru er mwyn bod yn rhoddwr neu'n fenthyciwr a ganiateir.

Tabl 1: Gwiriadau ar roddwyr a benthycwyr yn y DU

Math o roddwr/benthyciwr a ganiateir	O dan ba gofrestr/deddfwriaeth/Gorchymyn y mae'n rhaid iddynt fod wedi'u cofrestru
Unigolyn	Naill ai cofrestr o etholwyr Seneddol neu lywodraeth leol a gedwir o dan RPA 1983; cofrestr o ddinasyddion perthnasol o'r UE o dan Reoliadau Etholiadau Senedd Ewrop 2004; neu gofrestr o arglwyddi a gedwir o dan Adran 3 o RPA 1985.
Cwmni	Deddf Cwmnïau 1985 neu Orchymyn Cwmnïau (Gogledd Iwerddon) 1986; yn gorfforedig yn yr UE; ac yn cynnal busnes* yn y DU.
Plaid gofrestredig	Cofrestr Prydain Fawr o bleidiau gwleidyddol a gedwir gan y Comisiwn Etholiadol o dan Ran II o PPERA.
Undeb llafur	Cedwir y rhestr o dan Ddeddf Undebau Llafur a Chysylltiadau Llafur (Cydgrynhoi) 1992 neu Orchymyn Cysylltiadau Diwydiannol (Gogledd Iwerddon) 1992.
Cymdeithas adeiladu	Cymdeithas adeiladu o fewn ystyr Deddf Cymdeithasau Adeiladu 1986.
Partneriaeth Atebolrwydd Cyfyngedig	Deddf Partneriaethau Atebolrwydd Cyfyngedig 2000 (neu'r ddeddfwriaeth gyfatebol yng Ngogledd Iwerddon) ac sy'n cynnal busnes yn y DU.
Cymdeithas gyfeillgar	Deddf Cymdeithasau Cyfeillgar 1974 neu Ddeddf Cymdeithasau Diwydiannol a Darbodus 1965 neu Ddeddf Cymdeithasau Darbodus (Gogledd Iwerddon) 1969.
Cymdeithas anghorfforedig	Cymdeithas o ddau neu fwy o bobl sy'n cynnal y rhan fwyaf o'i busnes neu ei gweithgareddau eraill yn y DU ac y mae ei phrif swyddfa yn y DU.

Noder: * Am ragor o ganllawiau ar ddehongli cynnal busnes, gweler paragraff 6.19.

Unigolion

6.9 O dan EAA cyflwynwyd mesurau i ganiatáu i unigolion ym Mhrydain Fawr gael cofnod dienw ar y gofrestr o etholwyr. Mae hyn yn golygu na fydd eu henwau na'u cyfeiriadau yn ymddangos ar unrhyw fersiwn o'r gofrestr. Bydd hawl gan unigolion sydd wedi'u cofrestru'n ddiennw i gael cadarnhad ysgrifenedig am hyn gan eu Swyddog Cofrestru Etholiadol Lleol. Pan fydd rhywun wedi'i gofrestru'n ddiennw, dylai'r derbynnnydd rheoledig ofyn i weld y cadarnhad ysgrifenedig hwn i gadarnhau a yw'n rhoddwr neu'n fenthyciwr a ganiateir.

6.10 Hyd yn oed pan fydd rhywun yn etholwr wedi'i gofrestru'n ddiennw, os bydd yn rhoi rhodd neu fenthyciad, y mae angen rhoi gwybod amdani neu amdano, i dderbynnnydd rheoledig bydd ei enw yn ymddangos ar gofrestr gyhoeddus y Comisiwn. Fodd bynnag, fel yn achos pob rhodd a benthyciad gan unigolion, ni fydd cyfeiriad yr unigolyn yn ymddangos ar y gofrestr.

Cwmnïau cofrestredig

6.11 Mae'r paragraffau canlynol yn rhoi rhagor o ganllawiau i dderbynwyr rheoledig ar benderfynu a yw cwmni cofrestredig yn rhoddwr neu'n fenthyciwr a ganiateir.

Cofrestru a chorffori

6.12 Mae cadarnhau a yw cwmni wedi'i gofrestru o dan Ddeddf Cwmnïau 1985 neu Orchymyn Cwmnïau (Gogledd Iwerddon) 1986 ac a yw wedi'i gorffori yn y DU neu un o aelod-wladwriaethau eraill yr UE yn weddol syml.

6.13 Ceir gwybodaeth a ddelir am gwmnïau cofrestredig ar wefan Tŷ'r Cwmnïau: www.companieshouse.gov.uk. Gellir cadarnhau gwybodaeth hefyd drwy ffonio Tŷ'r Cwmnïau ar 0870 333 3636.

6.14 Mae cwmni wedi'i gofrestru o dan Ddeddf Cwmnïau 1985 os yw'n ymddangos ar gofrestr Tŷ'r Cwmnïau gyda'r rhagddodiad priodol wrth ei rif cofrestru.

6.15 Dylai'r derbynnydd rheoledig ofyn i gwmni roi rhif cofrestru'r cwmni a'i gyfeiriad swyddogol a chadarnhau'r rhain yn erbyn cofnodion yn Nhŷ'r Cwmnïau. Dylai fod gan gwmni sydd wedi'i gofrestru yng Nghymru a Lloegr rif cofrestru sy'n cynnwys wyth rhif. Dylai fod gan gwmni sydd wedi'i gofrestru yn yr Alban rif cofrestru sy'n dechrau gyda SC ac sy'n cynnwys chwe digid arall. Dylai fod gan gwmni sydd wedi'i gofrestru yng Ngogledd Iwerddon rif cofrestru sy'n dechrau gyda NI ac sy'n cynnwys chwe digid arall. Ceir rhagddodiaid eraill rhifau cofrestru cwmnïau a'u hystyron yn Atodiad Ch, 'Rhagddodiaid cofrestru cwmnïau'.

6.16 Dylai'r derbynnydd rheoledig sicrhau bod enw'r cwmni a roddir ar y ffurflen yn cyfateb yn union i gofnodion Tŷ'r Cwmnïau. Os nad ydyw, dylai'r derbynnydd gysylltu â'r cwmni i ddatrys yr anghysondeb.

6.17 Dylai derbynwyr rheoledig nodi nad yw Ynys Manaw, Ynysoedd y Sianel a Gibraltar¹¹ yn rhan o'r DU ac nad yw cwmnïau sydd wedi'u cofrestru yno yn rhoddwyr nac yn fenthycwyr a ganiateir o dan PPERA.

6.18 Mae cwmni wedi'i gorffori yn y man lle y'i sefydlwyd yn wreiddiol. Mae cwmni tramor yn gallu bod yn rhoddwr a ganiateir os cafodd ei gorffori yn un o wladwriaethau'r UE, cyn belled â'i fod yn bodloni'r profion eraill. Bydd gan y cwmnïau hyn rif cofrestru a'r rhagddodiad FC, SF neu NF iddo. Os felly, dylai'r derbynnydd rheoledig gadarnhau a yw'r cyfeiriad neu enw'r wlad yn y rhestr fel y tarddle neu a yw'r cyfeiriad tramor yn yr UE. Am ragor o fanylion, gweler Atodiad E, 'Rhestr o aelod-wladwriaethau'r UE'.

¹¹ Ond gweler Atodiad C, 'Rheolau arbennig am Gibraltar'.

Cynnal busnes

6.19 Er mwyn bod yn rhoddwr neu'n fenthyciwr a ganiateir, mae'n rhaid hefyd i gwmni gynnal ei fusnes yn y DU. Mae p'un a yw cwmni yn 'cynnal ei fusnes' yn llai syml i'w gadarnhau na'r ddau brawf cyntaf. Nid yw rheolaethau PPERA ynglŷn â rhoddion wedi'u profi yn y llysoedd. Os yw derbynwyr rheoledig yn dal yn ansicr a yw rhodd yn un a ganiateir fe'u cynghorir i geisio eu cyngor cyfreithiol eu hunain neu gyngor gan y Comisiwn **o fewn y 30 diwrnod cyntaf** ar ôl cael y rhodd. Os ydynt yn ansicr a yw benthyciwr yn un a ganiateir, dylent geisio cyngor cyfreithiol neu gysylltu â'r Comisiwn **cyn** trefnu'r benthyciad.

6.20 Ym marn y Comisiwn dylai derbynwyr rheoledig gofio'r pwyntiau canlynol:

- Mae'r term 'busnes' yn cynnwys crefftau, proffesiynau a galwedigaethau. Mae hyn yn cynnwys pob gweithgarwch masnachol megis prynu a gwerthu nwyddau neu ddarparu gwasanaethau.
- Nid yw'r ymadrodd yn gofyn am unrhyw elfen o elw: efallai y bydd elusen¹² neu sefydliad dielw yn 'cynnal busnes'.
- Er bod yr ymadrodd yn awgrymu cyfres barhaus o drafodion, gall un trafodyn fod yn gyfystyr â 'cynnal busnes' os bwriedir i drafodion eraill ei ddilyn. Os ymddengys bod y cwmni yn y sefyllfa hon o bosibl, gallai derbynnydd rheoledig ofyn i'r cwmni am dystiolaeth ei fod yn bwriadu parhau i gynnal busnes. Gallai hyn gynnwys cynllun busnes neu gontractau gyda chyflenwyr.

6.21 Yn anochel, bydd rhai achosion yn llai eglur nag eraill. Er enghraifft, efallai fod cwmni newydd ei sefydlu wedi cymryd camau gweithredu er mwyn ymbaratoi cyn masnachu. Hyd y gwâr y Comisiwn, nid yw'r llysoedd wedi ystyried a yw camau gweithredu paratoadol megis prydlesu safle a hurio staff yn gyfystyr â 'cynnal busnes' os yw'r endid ei hun heb gael ei gontract cyntaf, na derbyn ei archeb gyntaf na phrynu stoc. At ei gilydd, yn seiliedig ar y ffordd y mae'r llysoedd wedi ymdrin â chyfraith achosion o ran ystyr yr ymadrodd mewn cyd-destunau eraill, ymddengys y byddai llys yn penderfynu bod camau gweithredu paratoadol o'r fath yn gyfystyr â 'cynnal busnes', cyn belled â bod bwriad gwirioneddol i gynnal busnes yn barhaus a bod angen cymryd y camau gweithredu paratoadol er mwyn i'r busnes hwnnw ddigwydd. Efallai y dylai derbynnydd rheoledig geisio prawf tebyg i'r hyn a grybwyllir yn y paragraff uchod er mwyn cadarnhau bwriad y cwmni.

6.22 Mae cwmnïau cofrestredig yn cyflwyno cyfrifon i Dŷ'r Cwmnïau sydd ar gael os telir ffi. Mae gwybodaeth yng nghyfrifon cwmni yn gallu rhoi arwydd a yw cwmni yn cynnal busnes. Fodd bynnag, dim ond cadarnhau statws y cwmni ar ddiwedd y flwyddyn ariannol flaenorol a wna hyn ac ni fydd yn brawf o reidrwydd bod y cwmni yn cynnal busnes ar adeg rhoi'r rhodd. Yn achos cwmni newydd nad yw wedi cyflwyno unrhyw gyfrifon eto, gallai'r derbynnydd rheoledig gael datganiad gan y cwmni wedi'i lofnodi gan gyfarwyddwr cofrestredig y cwmni neu ysgrifennydd y cwmni yn cadarnhau eu bod yn cynnal busnes. Mewn achosion pan fydd amheuan gan dderbynnydd rheoledig ynglŷn â statws y cwmni, mae'r Comisiwn yn argymhell

¹² Er nad oes dim yn PPERA a fyddai'n gwneud elusen yn rhoddwr nas caniateir os yw'n bodloni'r gofynion eraill, efallai y bydd rheolau eraill gan y Comisiwn Elusennau (yng Nghymru a Lloegr), Swyddfa Rheoleidiwr Elusennau'r Alban (yn yr Alban) neu Uned Gymunedol yr Adran Datblygu Cymdeithasol (yng Ngogledd Iwerddon). Dylai derbynwyr rheoledig sy'n cael cynnig rhoddion gan elusen holi i weld a yw'r elusen wedi cael caniatâd y corff rheoleiddio perthnasol i roi'r rhodd.

yn gryf ei fod yn cael copi o un o'r eitemau hyn neu'r ddwy eitem hyn **cyn** derbyn y rhodd neu drefnu'r benthyciad.

6.23 Sylwer bod cofrestr Tŷ'r Cwmnïau yn nodi yn y cofnod a yw cwmni yn segur neu wedi cael ei ddiddymu. Er nad yw cofnod o statws o'r fath yn golygu o reidrwydd bod cwmni yn rhoddwr neu'n fenthyciwr nas caniateir, anogir y rhai sy'n cael rhodd i fod yn ofalus iawn wrth gadarnhau manylion cwmnïau y mae amheuaeth ynglŷn â'u statws fel cwmni gweithredol.

Derbyn rhodd

6.24 Os na ddychwelwyd rhodd ar ôl 30 diwrnod, bernir bod y rhodd wedi'i derbyn (Adran 56). Mae hyn yn golygu y bydd yn rhaid i dderbynwyr rheoledig gwblhau eu gwiriadau o fewn cyfnod o 30 diwrnod ac os na ellir cadarnhau bod y rhoddwr yn un a ganiateir, mae'r Comisiwn yn argymhell bod y derbynnydd yn dychwelyd y rhodd, fel petai'r rhoddwr yn un nas caniateir.

6.25 Ar ôl cadarnhau bod y rhodd wedi dod o ffynhonnell a ganiateir, dylai derbynwyr rheoledig sicrhau eu bod yn cofnodi'r wybodaeth berthnasol am y rhodd (Adran 56), i'w galluogi i gadw cofnodion cywir o roddion a chyflwyno adroddiad i'r Comisiwn Etholiadol yn ôl yr angen. Esbonnir yr wybodaeth berthnasol ar gyfer pob math o roddwr a ganiateir ym Mhennod 7, 'Cofnodi rhoddion a benthyciadau a rhoi gwybod amdanynt'.

Dychwelyd rhodd

6.26 Pan ddaw rhodd o ffynhonnell nas caniateir, neu os bydd derbynnydd rheoledig yn penderfynu peidio â derbyn rhodd, dylai gael ei dychwelyd i'r rhoddwr neu i unrhyw un sy'n gweithredu ar ran y rhoddwr (Adran 56) o fewn 30 diwrnod i'w derbyn. **Nid oes** angen trin llog sy'n cronni i dderbynnydd o ganlyniad i gadw rhodd hyd nes y caiff ei dychwelyd fel rhodd (Atodlen 7, Paragraff 4(1)(d)).

6.27 Pan ddaw rhodd o ffynhonnell nad oes modd ei hadnabod, mae'n rhaid i'r derbynnydd rheoledig ddychwelyd y rhodd naill ai i:

- y sawl a drosglwyddodd y rhodd i'r derbynnydd, os oes modd ei adnabod
- y sefydliad ariannol a ddefnyddiwyd i drosglwyddo'r rhodd, os oes modd ei adnabod neu
- mewn unrhyw achos arall, y Comisiwn Etholiadol (a fydd yn trosglwyddo'r rhodd i gronfa gyfunol y Llywodraeth) (Adran 57)

6.28 Pan fydd derbynnydd rheoledig yn cael rhodd gan roddwr nas caniateir neu nad oes modd ei adnabod, mae'n rhaid iddo gofnodi manylion y rhodd. Rhoddir canllawiau ar y wybodaeth sydd ei hangen ym Mhennod 7, 'Cofnodi rhoddion a benthyciadau a rhoi gwybod amdanynt'.

Rhoddion gan roddwyr lluosog

6.29 Pan fydd rhoddwr yn rhoi rhodd ar ei ran ei hun ac ar ran rhoddwr arall neu roddwyr eraill, caiff pob cyfraniad unigol dros £500 ei drin fel rhodd ar wahân gan bob unigolyn. O ran pob rhodd ar wahân, mae'n rhaid i'r prif roddwr sicrhau bod y derbynnnydd rheoledig yn cael yr wybodaeth berthnasol am y rhoddwr (gweler Pennod 7, 'Cofnodi rhoddion a benthyciadau a rhoi gwybod amdanynt') (Atodlen 7, Paragraff 6(2)–(3)).

Rhoddion gan asiant y rhoddwr

6.30 Mewn rhai achosion, gall unigolyn neu sefydliad weithredu fel asiant i hwyluso'r broses o roi rhodd i dderbynnnydd rheoledig, er enghraifft lle y bydd rhoddwr yn trosglwyddo rhodd i asiant, a fydd yn trosglwyddo'r rhodd i'r derbynnnydd wedi hynny. Pan fydd rhywun yn gweithredu fel asiant o ran rhoi rhodd, mae'n rhaid iddo sicrhau bod y derbynnnydd yn cael yr holl wybodaeth berthnasol fel y'i rhoddir ym Mhennod 7, 'Cofnodi rhoddion a benthyciadau a rhoi gwybod amdanynt' (Atodlen 7, Paragraff 6(4)). Ni ddylid trosglwyddo rhodd i asiant yn hytrach nag yn uniongyrchol i dderbynnnydd rheoledig mewn ymgais i osgoi'r rheolaethau ynglŷn â'r hyn a ganiateir a thryloywder.

Rhoddion a benthyciadau bach

6.31 Mae rhoddion neu fenthyciadau o £500 neu lai y tu hwnt i gwmpas PPERA, ac nid oes gofyniad ar dderbynwyr rheoledig i gadarnhau manylion unigolion neu sefydliadau sy'n gwneud rhoddion neu fenthyciadau o'r fath. Fodd bynnag, dylai derbynwyr fod yn ymwybodol o amgylchiadau lle yr ymddengys fod rhoddwr neu fenthyciwr yn ceisio osgoi fframwaith rheoleiddio PPERA o bosibl, er enghraifft pan ddaw chwe rhodd o £499 i law o dan amgylchiadau tebyg o'r un ffynhonnell yn ôl pob golwg, neu pan fydd benthyciwr nas caniateir yn rhoi sawl benthyciad o £490. Os oes amheuaeth, dylai derbynwyr rheoledig gysylltu â'r Comisiwn, dychwelyd y rhodd berthnasol neu beidio â derbyn y benthyciad.

6.32 **Pwysig:** Mae'n drosedd ceisio osgoi'r rheolaethau ynglŷn â rhoddion a benthyciadau. Mae Atodiad B, 'Cosbau' yn rhestru'r troseddau a allai gael eu cyflawni mewn perthynas â gofynion PPERA ynglŷn â rhoddion a benthyciadau.

Benthyciadau gan fenthyciwr nas caniateir

6.33 Os bydd derbynnnydd rheoledig yn trefnu benthyciad gyda benthyciwr nas caniateir, bydd wedi cyflawni trosedd a bydd y trafodyn yn ddi-rym. Mae'n rhaid ad-dalu unrhyw arian a gaiff y derbynnnydd o ganlyniad i'r benthyciad. Efallai y bydd yn rhaid i'r derbynnnydd hefyd dalu llog i'r benthyciwr ar gyfradd a bennir gan yr Ysgrifennydd Gwladol. Hefyd mae'n drosedd peidio ag ad-dalu benthyciad ar ôl penderfynu ei fod yn fenthyciad nas caniateir. Ceir rhagor o wybodaeth am droseddau a chosbau yn Atodiad B, 'Cosbau'.

6.34 Felly mae'n bwysig bod derbynnnydd rheoledig yn cadarnhau a yw benthyciwr yn un a ganiateir **cyn** trefnu benthyciad, cyfleuster credyd neu warant.

6.35 Os yw derbynnydd rheoledig wedi cael benthyciad gan unigolyn neu sefydliad a oedd yn fenthyciwr a ganiateir ar adeg gwneud y benthyciad ond nad yw'n fenthyciwr a ganiateir mwyach, am ba reswm bynnag, mae'r trafodyn yn ddi-rym o'r adeg y peidiodd y benthyciwr â bod yn fenthyciwr a ganiateir, ac mae'n rhaid i'r derbynnydd ad-dalu unrhyw arian sy'n ddyledus i'r benthyciwr nas caniateir.

7 Cofnodi rhoddion a benthyciadau a rhoi gwybod amdanynt

7.1 Mae'n rhaid i dderbynwyr rheoledig roi gwybod am bob rhodd a benthyciad a roddwyd iddynt sy'n fwy na'r trothwy perthnasol o ran rhoi gwybod o fewn 30 diwrnod i dderbyn y rhodd neu drefnu'r benthyciad. Mae'r rheolau amrywiol ynglŷn â chyfansymio rhoddion a benthyciadau o'r un ffynhonnell yn gymwys, gan gynnwys cyfansymio rhoddion a benthyciadau. Rhoddir gwybod am fenthyciadau a rhoddion wedi'u cyfansymio pan aiff y cyfanswm y tu hwnt i'r trothwy o ran rhoi gwybod amdanynt.

Cofnodi rhoddion

7.2 Mae'n ofynnol i dderbynwyr rheoledig roi manylion am unrhyw un o'r rhoddion perthnasol canlynol i'r Comisiwn Etholiadol:

- **cymdeithasau aelodau:** rhoddion o fwy na £7,500 a dderbynnir gan roddwr a ganiateir
- **unigolion:** rhoddion o fwy na £1,500 a dderbynnir gan roddwr a ganiateir
- **pob derbynnnydd rheoledig:** rhoddion o fwy na £500 a roddir gan roddwr nas caniateir
- **pob derbynnnydd rheoledig:** rhoddion o fwy na £500 a roddir gan roddwr nad oes modd ei adnabod (Atodlen 7, Paragraff 10(1) ac 11(1))

Mae'r ffurflen adrodd y dylid ei defnyddio gan dderbynwyr rheoledig i roi gwybod i'r Comisiwn ar ein gwefan yn www.electoralcommission.org.uk/cymru/primary-navigation/guidance/adnodau-ir-rheiny-yr-ydym-yn-eu-rheoleiddio.

7.3 Er mwyn rhoi gwybod am y rhoddion a restrir uchod, mae'n rhaid rhoi'r wybodaeth ganlynol i'r Comisiwn:

Rhoddion a ganiateir

7.4 Pan fydd derbynnnydd rheoledig yn derbyn rhodd o fwy na £500 gan roddwr a ganiateir, dylai gofnodi'r wybodaeth ganlynol (Atodlen 7, Paragraff 10(3)–(4)):

- swm neu natur a gwerth y rhodd
- enw llawn y rhoddwr
 - cyfeiriad cofrestredig y rhoddwr
 - yn achos unigolion, y cyfeiriad lle y mae'r rhoddwr wedi'i gofrestru i bleidleisio
 - yn achos rhodd o gymynrodd, y cyfeiriad diwethaf lle roedd y rhoddwr wedi'i gofrestru i bleidleisio yn ystod y pum mlynedd cyn ei farwolaeth
 - yn achos unigolyn sydd wedi'i gofrestru'n ddienw, datganiad i'r perwyl hwn
- os mai cwmni yw'r rhoddwr, rhif cofrestru'r cwmni
- y dyddiad y cafwyd y rhodd
- y dyddiad y derbyniwyd y rhodd

7.5 Os daw'r rhodd gan ymddiriedolaeth, dylid cofnodi'r wybodaeth ganlynol.

Ymddiriedolaethau cyn 1999 a eithriwyd:

- swm neu natur a gwerth y rhodd
- y dyddiad y cafodd yr ymddiriedolaeth ei chreu
- enw llawn y sawl a greodd yr ymddiriedolaeth
- enw llawn pob un a drosglwyddodd eiddo i'r ymddiriedolaeth cyn 27 Gorffennaf 1999
- y dyddiad y cafwyd y rhodd oddi wrth yr ymddiriedolaeth
- y dyddiad y derbyniwyd y rhodd

Ymddiriedolaethau eithriedig rhoddwyr a ganiateir:

- swm neu natur y rhodd a gwerth y rhodd
- enw a chyfeiriad cofrestredig y rhoddwr a ganiateir sydd wedi creu'r ymddiriedolaeth ac, yn achos cwmni, y rhif cofrestru
- enw a chyfeiriad cofrestredig pob rhoddwr a ganiateir sydd wedi trosglwyddo eiddo i'r ymddiriedolaeth ac, yn achos cwmni, y rhif cofrestru
- y dyddiad y cafwyd y rhodd oddi wrth yr ymddiriedolaeth
- y dyddiad y derbyniwyd y rhodd

Ymweliad tramor

7.6 Pan geir rhodd mewn cysylltiad ag ymweliad tramor, dylid cofnodi'r wybodaeth ganlynol:

- swm neu natur a gwerth (neu werth amcangyfrifedig) y rhodd
- y dyddiad(au) y cynhaliwyd yr ymweliad
- cyrchfan yr ymweliad a'i ddiben
- enw a chyfeiriad llawn y rhoddwr

Rhoddion nas caniateir

7.7 Pan fydd derbynnydd rheoledig yn cael rhodd o fwy na £500 o ffynhonnell nas caniateir, mae'n rhaid iddo gofnodi'r wybodaeth ganlynol (Atodlen 7, Paragraff 11(3)):

- swm neu natur a gwerth y rhodd
- enw'r rhoddwr
- cyfeiriad y rhoddwr
- y dyddiad y cafwyd y rhodd
- y dyddiad y dychwelwyd y rhodd
- y ffordd yr ymdriniwyd â hi (h.y. yr unigolyn neu'r sefydliad y dychwelwyd y rhodd iddo)

Rhoddion o ffynonellau nad oes modd eu hadnabod

7.8 Pan fydd derbynnydd rheoledig yn cael rhodd o fwy na £500 gan roddwr na ellir ei adnabod, mae'n rhaid iddo gofnodi'r wybodaeth ganlynol (Atodlen 7, Paragraff 11(4)):

- swm neu natur a gwerth y rhodd
- manylion am y ffordd y rhoddwyd y rhodd
- y dyddiad y cafwyd y rhodd
- y dyddiad y dychwelwyd y rhodd
- y ffordd yr ymdriniwyd â hi (h.y. yr unigolyn neu'r sefydliad y dychwelwyd y rhodd iddo)

Rhoi gwybod am roddion

7.9 Rhaid rhoi gwybod i'r Comisiwn am roddion perthnasol o fewn 30 diwrnod i'r dyddiad y derbyniwyd neu y dychwelwyd y rhodd (Atodlen 7, Paragraffau 10(1) ac 11(1)). Gweler www.electoralcommission.org.uk/cymru/primary-navigation/guidance/adnoddau-ir-rheiny-yr-ydym-yn-eu-rheoleiddio.

7.10 **Pwysig:** Mae'n drosedd peidio â chyflwyno adroddiad ar roddion o fewn y terfyn amser hwn, neu gyflwyno adroddiad anghyflawn neu anghywir ar roddion. Mae Atodiad B, 'Cosbau' yn rhestru'r troseddau a allai gael eu cyflawni mewn perthynas â gofynion PPERA ynglŷn â rhoddion.

Cyfansymio rhoddion¹³

7.11 Mae'n rhaid rhoi gwybod i'r Comisiwn am bob rhodd o fwy na £7,500 a roddwyd i gymdeithas aelodau neu rodd o fwy na £1,500 a roddwyd i dderbynnydd rheoledig unigol, p'un a gafodd ei rhoi fel un swm neu fel cyfanswm (Atodlen 7, Paragraff (10)(2)(b)). Felly mae'n bwysig bod derbynwyr rheoledig yn cofnodi'n gywir fanylion pob rhodd a ganiateir o fwy na £500, er mwyn iddynt allu rhoi gwybod am roddion sy'n gwneud cyfanswm o fwy na £7,500 (cymdeithasau aelodau) neu £1,500 (derbynnyddion rheoledig unigol).

7.12 Dylid rhoi gwybod am roddion wedi'u cyfansymio o fewn 30 diwrnod i'r dyddiad y derbyniwyd y rhodd a achosodd i gyfanswm lefel y rhodd fod yn fwy na £7,500 neu £1,500.

7.13 Os yw derbynnydd rheoledig wedi rhoi gwybod am roddion o ffynhonnell benodol o'r blaen, mae'n rhaid iddo roi gwybod am roddion eraill o fwy na £1,500 o'r ffynhonnell honno yn yr un flwyddyn galendr. Mae hyn yn gymwys hyd yn oed os rhoddir y rhoddion i gymdeithas aelodau sydd â throthwy o £7,500 fel arfer o ran rhoi gwybod am roddion.

¹³ Gweler hefyd paragraff 7.26 ar gyfansymio rhoddion a benthyciadau gyda'i gilydd.

Blwch enghraifft 11

Mae aelod unigol o blaid yn sefyll mewn cystadleuaeth ar gyfer arweinyddiaeth y blaid. Cyn cyhoeddi ei bod yn ymgeisio, mae'n cael rhodd o £600 gan gefnogwr sydd am ei hannog i sefyll. Ar ôl ymuno â'r ymgyrch arweinyddiaeth, mae'n cael rhodd bellach o £1,000 gan yr un unigolyn.

Dylai'r aelod o'r blaid roi gwybod am rodd o £1,600 o fewn 30 diwrnod i'r dyddiad y derbyniodd yr ail rodd.

Blwch enghraifft 12

Mae etholwr yn rhoi rhodd arian parod i ASA ym mis Ionawr, i'w alluogi i brynu cyfarpar ychwanegol ar gyfer ei swyddfa. £650 yw gwerth y rhodd. Mae'n cael y rhodd ar 14 Ionawr ac yn ei derbyn ar 21 Ionawr.

Ym mis Mawrth, mae'r un etholwr yn rhoi cyfrifiadur newydd i'r ASA. £900 yw gwerth y cyfrifiadur. Mae'n cael y rhodd ac yn ei derbyn ar 15 Mawrth.

£1,550 yw cyfanswm gwerth y rhodd gan yr etholwr. Mae'n cael y rhodd ac yn ei derbyn ar 15 Mawrth.

Dylid rhoi gwybod i'r Comisiwn am y rhodd felly o fewn 30 diwrnod i'r dyddiad y derbyniwyd y cyfrifiadur, h.y. erbyn 14 Ebrill.

Blwch enghraifft 13

Mae cymdeithas aelodau sy'n hyrwyddo polisiau eco-gyfeillgar i'w mabwysiadu gan blaid yn cael debyd uniongyrchol misol gan gefnogwr, yn dechrau ym mis Ionawr. £950 yw gwerth y debyd uniongyrchol. Dylid rhoi gwybod am werth y rhodd ym mis Awst, pan fydd yr wythfed taliad debyd uniongyrchol yn achosi i gyfanswm y rhodd fod yn fwy na'r trothwy o £7,500. Dylai'r gymdeithas aelodau roi gwybod am roddion pellach ym mis Hydref a mis Rhagfyr, pan fydd y gyfran o'r rhodd na roddwyd gwybod amdani yn fwy na £1,500.

Cofnodi benthyciadau a rhoi gwybod amdanynt

7.14 Mae'n ofynnol i dderbynwyr rheoledig roi manylion am unrhyw un o'r trafodion perthnasol canlynol:

- **cymdeithas aelodau:** unrhyw fenthyciad sy'n werth mwy na £7,500 lle mae pob cyfranogwr yn y benthyciad yn fenthycwyr a ganiateir
- **unigolyn:** unrhyw fenthyciad sy'n werth mwy na £1,500 lle mae pob cyfranogwr yn y benthyciad yn fenthycwyr a ganiateir
- **pob derbynnnydd rheoledig:** unrhyw fenthyciad sy'n werth mwy na £1,500 lle y rhoddwyd gwybod am rodd neu fenthyciad o'r un ffynhonnell a lle mae pob cyfranogwr yn y trafodyn yn fenthycwyr a ganiateir
- **pob derbynnnydd rheoledig:** unrhyw fenthyciad o fwy na £500 a drefnwyd lle mae un neu fwy o'r cyfranogwyr eraill yn y trafodyn yn fenthyciwr nas caniateir

7.15 O fewn 30 diwrnod, rhaid i'r derbynnnydd rheoledig roi manylion:

- benthyciadau newydd a drefnwyd
- benthyciadau y mae eu telerau wedi newid, gan gynnwys benthyciadau sydd wedi dod i ben

7.16 Dylai derbynwyr rheoledig roi gwybod am gyfleuster credyd yn y chwarter y'i sefydlwyd. **Bodolaeth** y cyfleuster yw'r trafodyn y mae angen rhoi gwybod amdano, nid pryd y caiff ei hawlio. Dim ond os yw telerau'r cyfleuster yn newid neu pan ddaw i ben y mae angen rhoi manylion cyfleuster credyd eto, nid am ei fod wedi cael ei ddefnyddio.

Blwch enghraifft 14

Mae cymdeithas aelodau yn cael cerdyn credyd corfforaethol newydd gan ei banc gyda therfyn o £10,000. Mae'n bwriadu defnyddio hwn i dalu am rai eitemau a ddefnyddir mewn cysylltiad â'i gweithgareddau gwleidyddol. Mae'n codi £2,000 – £3,000 bob mis ar y cerdyn. Mae'n talu'r swm sy'n ddyledus yn llawn ar ddiwedd pob mis.

Dylai'r gymdeithas aelodau roi gwybod am y cerdyn credyd fel cyfleuster credyd sy'n werth £10,000 o fewn 30 diwrnod i gael y cerdyn gan y banc. Dylai roi'r holl fanylion eraill am y cerdyn credyd yn ôl y gofyn yn y ffurflen. Nid oes angen iddi roi gwybod am y cerdyn credyd eto oni bai bod telerau ac amodau'r cerdyn credyd y mae angen rhoi gwybod amdanynt yn newid neu nad yw'r cerdyn gan y gymdeithas aelodau mwyach.

7.17 Yn ogystal, o fewn 60 diwrnod i'r darpariaethau hyn ddod i rym, rhaid i dderbynwyr rheoledig roi gwybod am unrhyw fenthyciadau sy'n bodoli eisoes. Fodd bynnag, ni fydd gofyniad bod pob cyfranogwr yn y benthyciadau hyn yn gyfranogwyr awdurdodedig oni bai bod telerau'r benthyciad yn newid yn sylweddol.

Manylion y mae angen eu rhoi

7.18 Pan fydd derbynnydd rheoledig yn trefnu benthyciad sy'n werth mwy na £500 gyda benthycwyr a ganiateir, dylai gofnodi'r wybodaeth ganlynol (Atodlen 7A, Paragraff 9):

- enw pob cyfranogwr awdurdodedig yn y benthyciad
- cyfeiriad cofrestredig y cyfranogwr (cyfranogwyr) awdurdodedig:
 - yn achos unigolion, y cyfeiriad lle maent wedi'u cofrestru i bleidleisio
 - yn achos unigolyn sydd wedi'i gofrestru'n ddiennw, datganiad i'r perwyl hwn
- os yw'r cyfranogwr awdurdodedig yn gwmni, rhif cofrestru'r cwmni
- natur y trafodyn (h.y. a yw'n fenthyciad, yn gyfleuster credyd neu'n drefniant lle mae sicrwydd wedi'i roi)
- gwerth y budd sy'n deillio o'r trafodyn (gweler paragraff 7.22)
- y dyddiad y cynhaliwyd y trafodyn
- a yw'r trafodyn yn un y mae angen rhoi gwybod amdano oherwydd cyfansymio

7.19 Yn achos trafodyn wedi'i reoleiddio sy'n fenthyciad neu'n gyfleuster credyd, mae'n rhaid rhoi'r manylion canlynol yn yr adroddiad:

- y dyddiad y caiff y benthyciad ei ad-dalu neu y daw'r cyfleuster credyd i ben; neu ddatganiad bod y benthyciad neu'r cyfleuster yn un amhenodol; neu os caiff y dyddiad ei bennu drwy'r cytundeb, sut y caiff ei bennu
- y gyfradd llog sefydlog sy'n daladwy; neu ddatganiad nad oes llog yn daladwy; neu os yw'r gyfradd yn un amrywiol, sut y caiff ei phennu
- datganiad ynghylch a yw telerau'r benthyciad yn caniatáu ychwanegu unrhyw log sy'n daladwy i'r swm sy'n ddyledus
- a oes unrhyw fath o sicrwydd wedi'i roi mewn perthynas â'r benthyciad neu'r cyfleuster credyd

7.20 Yn achos trafodyn cysylltiedig, mae'n rhaid rhoi'r manylion canlynol yn yr adroddiad ar drafodion:

- os yw'r trafodyn yn gysylltiedig â thrafodyn wedi'i reoleiddio y rhoddwyd gwybod amdano, manylion yn nodi'r trafodyn y rhoddwyd gwybod amdano, gan gynnwys y dyddiad y rhoddwyd gwybod amdano; fel arall, mae'n rhaid rhoi disgrifiad o nodweddion y trafodyn arall
- os yw'r sicrwydd yn cynnwys hawliau dros eiddo, natur yr eiddo hwnnw
- os bydd yr unigolyn sy'n rhoi'r sicrwydd yn cael unrhyw beth gan y derbynnydd rheoledig am roi'r sicrwydd, disgrifiad o'r hyn y bydd yn ei gael; neu ddatganiad na fydd yn cael dim byd

Newidiadau i delerau benthyciadau

7.21 Pan fydd unrhyw agwedd ar y telerau y rhoddwyd gwybod amdanynt mewn cysylltiad â benthyciad neu gyfleuster credyd y rhoddwyd gwybod amdano o'r blaen yn newid mewn unrhyw chwarter, mae'n rhaid i'r derbynnydd rheoledig roi gwybod am y newidiadau o fewn 30 diwrnod i weithredu'r newid. Dylid rhoi digon o wybodaeth fel y gellir nodi'r trafodyn sydd wedi newid, a dylid rhoi gwybod am y

telerau a newidiwyd. Nid oes angen rhoi manylion llawn y trafodion sy'n bodoli eisoes drachefn (Atodlen 7A, Paragraff 11).

Gwerth y budd sy'n deillio o'r trafodyn

7.22 Dylid cyfrifo gwerth y trafodyn fel y nodwyd ym mharagraff 3.14. Os nad oes terfyn uchaf i gyfleuster credyd, sicrwydd neu warant, dylid nodi hyn yn lle rhoi gwerth. Noder nad yw gwerth trafodyn yn cynnwys cyfrifiad i ystyried unrhyw ddarpariaeth ar gyfer ychwanegu llog i'r swm cyfalaf sy'n weddill ar y benthyciad yn hytrach na'i ad-dalu.

Benthyciadau nas caniateir

7.23 Pan fydd derbynnydd rheoledig yn trefnu benthyciad neu gyfleuster credyd gyda benthyciwr nas caniateir, mae'n rhaid iddo gofnodi'r wybodaeth ganlynol yn ychwanegol at yr wybodaeth y rhoddid gwybod amdani am drafodion gyda benthyciwr a ganiateir (Atodlen 7A, Paragraff 10):

- y dyddiad yr ymdriniwyd â'r trafodyn
- y ffordd yr ymdriniwyd ag ef

Cyfansymio

7.24 Mae'n rhaid rhoi gwybod i'r Comisiwn am bob benthyciad neu gyfleuster credyd sy'n werth mwy na £1,500 a roddwyd i unigolyn neu fwy na £7,500 a roddwyd i gymdeithas aelodau, boed yn drafodyn sengl neu'n gyfanswm dros flwyddyn galendr (Atodlen 7, Paragraff 9(2)(b)). Felly mae'n bwysig bod derbynwyr rheoledig yn cofnodi'n gywir fanylion pob benthyciad sy'n werth mwy na £500 er mwyn iddynt roi gwybod am fenthyciadau wedi'u cyfansymio pan eir y tu hwnt i'r trothwy. Dylid rhoi gwybod am fenthyciadau wedi'u cyfansymio o fewn 30 diwrnod i gael y benthyciad sy'n achosi iddynt fynd y tu hwnt i'r trothwy o ran rhoi gwybod.

7.25 Os yw derbynnydd rheoledig wedi rhoi gwybod am fenthyciadau o ffynhonnell benodol o'r blaen, mae'n rhaid iddo roi gwybod am fenthyciadau eraill o fwy na £1,500 o'r ffynhonnell honno yn yr un flwyddyn galendr. Mae hyn yn gymwys hyd yn oed os caiff y benthyciadau eu trefnu gan gymdeithas aelodau sydd â throthwy o £7,500 fel arfer o ran rhoi gwybod.

Cyfansymio rhoddion a benthyciadau

7.26 Mae'n rhaid i dderbynwyr rheoledig roi gwybod am unrhyw fenthyciadau a rhoddion o un ffynhonnell sydd, gyda'i gilydd, yn werth mwy na'r trothwy o ran rhoi gwybod hyd yn oed pe bai'r elfen o'r benthyciad neu'r rhodd, ar ei phen ei hun, islaw'r trothwy. Gelwir hyn yn gyfansymio 'buddiannau a reolir'. Dylid cyfansymio gwerth benthyciadau a rhoddion o unrhyw ffynhonnell benodol a rhoi gwybod am y benthyciad **a'r** rhodd os yw'r gwerth **cyfunol** yn mynd y tu hwnt i'r trothwy o ran rhoi gwybod, hyd yn oed os yw'r ddwy elfen unigol yn llai na'r trothwy o ran rhoi gwybod. Dylid rhoi gwybod am y rhodd yn y ffurflen sy'n ymwneud â rhoddion a dylid rhoi gwybod am y benthyciad yn y ffurflen sy'n ymwneud â thrafodion wedi'u rheoleiddio.

8 Mathau cyffredin o roddion

8.1 Mae'r adran hon yn rhoi enghreifftiau nodweddiadol o roddion y gallai derbynnydd rheoledig eu cael.

Gwagle am ddim mewn swyddfa

8.2 Rhodd gyffredin i dderbynnydd rheoledig yw gwagle i'w ddefnyddio fel swyddfa. Dylid trin gwagle mewn swyddfa a roddir am ddim neu am bris gostyngol fel rhodd nad yw'n arian parod i'r derbynnydd rheoledig, a dim ond os yw'r rhodd gan roddwr a ganiateir y gall y derbynnydd ei derbyn.

Blwch enghraifft 15

Mae cefnogwr plaid yn caniatáu i aelod o blaid gofrestrdig sy'n gweithio ar fentrau polisi ar gyfer y blaid ddefnyddio swyddfa y mae'n berchen arni am ddim, a fyddai fel arfer yn cael ei rhentu am £600 y mis. Mae hyn yn gyfystyr â rhodd nad yw'n arian parod i'r aelod o'r blaid gofrestrdig a dylid rhoi gwybod i'r Comisiwn pan fydd gwerth y rhodd yn mynd yn fwy na £1,500.

Os gŵyr yr aelod o'r blaid gofrestrdig y bydd yn cael defnyddio'r swyddfa am flwyddyn, gallai roi gwybod i'r Comisiwn am werth llawn y defnydd o'r swyddfa am y flwyddyn y mae'n bwriadu ei defnyddio, h.y. $12 \times £600 = £7,200$. Byddai'r aelod yn rhoi gwybod am hyn o fewn 30 diwrnod i'r dyddiad y derbyniwyd y rhodd (h.y. y dyddiad y mae'r aelod o'r blaid gofrestrdig yn symud i mewn i'r swyddfa) (Atodlen 7, Paragraff 5 (5)). Fel arall, gallai'r aelod o'r blaid gofrestrdig roi gwybod am y rhodd yn y trydydd mis, pan fydd y gwerth wedi mynd yn fwy na £1,500, ac unwaith eto, yn y chweched, y nawfed a'r deuddegfed mis o'r flwyddyn galendr.

Os na fydd yr aelod o blaid gofrestrdig yn gwybod am ba hyd y bydd yn defnyddio'r eiddo pan fydd yn symud i mewn, dylai roi gwybod i'r Comisiwn pan fydd gwerth y brydles yn mynd yn fwy na £1,500, h.y. yn y trydydd mis o'r flwyddyn. Os bydd yn aros yn y swyddfa am dri mis arall yn dilyn hynny, dylai roi gwybod am hyn hefyd.

Staffio

8.3 Lle y bydd unigolyn yn gweithio i dderbynnydd rheoledig tra bod ei gyflog yn cael ei dalu gan rywun arall, bydd gwerth y gwaith yn rhodd i'r derbynnydd rheoledig.

8.4 Dim ond os rhoddwyd y cymorth i'w helpu gyda'u dyletswyddau eu hunain y bydd yn ofynnol i ddeiliaid swydd etholedig roi gwybod am achosion o roi cymorth gyda gwaith ymchwil neu yn y swyddfa.

8.5 Nid yw'n ofynnol i dderbynnydd rheoledig roi manylion unrhyw waith a wneir ar ei ran gan unigolyn sy'n gwirfoddoli ac yn gweithio iddo am ddim ac yn ei amser ei hun.

8.6 Yr hyn sy'n pennu gwerth y math hwn o rodd yw p'un a yw'r gwasanaethau a ddarperir fel y rhai y mae'r cyflogwr yn eu darparu fel busnes (fel gwasanaethau TG neu waith ymgynghorol). Os felly, gwerth y rhodd yw'r gyfradd arferol y byddai'r cyflogwr yn ei chodi am wasanaethau'r cyflogai. Fel arall, y rhodd fydd swm y tâl cydnabyddiaeth neu lwfansau eraill a delir i'r cyflogai gan y cyflogwr yn ystod y cyfnod y bydd yn gweithio i'r derbynnydd rheoledig (ond heb gynnwys unrhyw gyfraniadau neu daliadau eraill y mae'r cyflogwr yn gyfrifol amdanynt, er enghraifft cyfraniad Yswiriant Gwladol, cyfraniadau pensiwn ac ati).

Blwch enghraifft 16

Mae cwmni materion cyhoeddus yn secondio cyflogai i weithio fel cynorthwydd ymchwil ar gyfer ASE am chwe mis. Cynhelir y secondiad er mwyn gwella gwybodaeth y cyflogai am Senedd Ewrop a gwaith ASEau.

Yn ystod ei secondiad, mae'r cyflogai yn parhau i gael ei dalu gan y cwmni ymgynghoriaeth materion cyhoeddus. Dylid trin gwerth ffi ymgynghoriaeth safonol a godir gan y cwmni am wasanaethau'r cyflogai hwn felly fel rhodd i'r ASE. £19,500 fyddai cyfanswm y ffi ymgynghoriaeth safonol ar gyfer y cyfnod chwe mis. Dylai'r ASE felly roi gwybod am y cynorthwydd ymchwil fel rhodd o £19,500 nad yw'n arian parod.

Blwch enghraifft 17

Mae cwmni gwasanaethau addysgol yn secondio un o'i gyflogeion i gymdeithas aelodau sy'n canolbwyntio ar bolisi addysg ei phlaid. Mae'r cyflogai yn gweithio fel cynghorydd polisi i'r gymdeithas.

Mae'r cwmni yn talu £18,500 y flwyddyn i'r cynghorydd polisi. Dylid trin hyn fel rhodd nad yw'n arian parod i'r gymdeithas aelodau.

Ymweliadau tramor

8.7 Fel yr eglurwyd ym mharagraff 4.13, dylid trin rhodd i dalu cost ymweliad tramor a wneir mewn cysylltiad â gweithgareddau gwleidyddol derbynnydd rheoledig unigol neu aelod neu swyddog o gymdeithas aelodau fel rhodd gan ffynhonnell a ganiateir, waeth pwy sy'n gwneud y rhodd.

Blwch enghraifft 18

Mae swyddog o gymdeithas aelodau sy'n gweithio i wella a chynyddu'r cysylltiadau rhwng gwladwriaethau Arabaidd a'i phlaid hi yn teithio i nifer o wledydd Arabaidd i gwrdd ag arweinwyr gwleidyddol. Mae sefydliad anllywodraethol o Kuwait yn talu am gost y daith.

£680 yw cost y daith ddwyffordd ar awyren a £920 yw cost y llety. Dylid trin cyfanswm o £1,600 fel rhodd nad yw'n arian parod i'r gymdeithas aelodau. Gan fod gwerth y rhodd o dan £7,500 ac fe'i gwneir i'r gymdeithas aelodau yn hytrach nag i'r derbynydd rheoledig unigol, nid oes angen rhoi gwybod i'r Comisiwn am y rhodd hon.

Blwch enghraifft 19

Mae ASA sydd â diddordeb mewn gwaith datblygu rhyngwladol yn cynnal tri ymweliad fel gwestai sefydliad cymorth tramor. Cynhelir yr ymweliadau ym mis Ionawr, mis Mawrth a mis Tachwedd. Taith deuddydd i Frwsel i gwrdd â swyddogion yn Senedd Ewrop yw un o'r ymweliadau. Taith deuddydd i'r Almaen i fynychu cynhadledd am gymorth rhyngwladol yw'r ail ymweliad. Taith pum niwrnod i Mozambique yw'r trydydd.

Mae gwerth cyfansymiol y teithiau yn fwy na £3,500 a dylid rhoi gwybod i'r Comisiwn amdanynt . Dylai'r adroddiad roi manylion yr ymweliadau a gynhaliwyd, gan gynnwys dyddiadau, cyrchfannau a diben.

Lletygarwch

8.8 Mae lletygarwch a roddir i dderbynydd rheoledig yn gyfystyr â rhodd o dan delerau PPERA lle y caiff ei roi a'i dderbyn mewn cysylltiad â'i weithgareddau gwleidyddol. Mewn llawer o amgylchiadau, ni fydd angen trin lletygarwch a roddir mewn cysylltiad â gweithgareddau gwleidyddol derbynydd rheoledig fel rhodd, oherwydd efallai nad yw'n dod o dan y trothwy £500 o ran rhoddion.

Blwch enghraifft 20

Mae cynghorydd yn ymweld â ffatri yn ei bwrdeistref a rhoddir cinio am ddim iddi. Nid oes gofyniad i drin hwn fel rhodd oni bai bod gwerth y cinio yn fwy na £500. Os caiff y cynghorydd ei chludo i'r ffatri, dylid cynnwys hyn hefyd wrth gyfrifo gwerth y rhodd.

Mae cwmni sy'n credu y caiff ei fusnes ei niweidio os bydd y DU yn ymuno â'r ewro yn cynnal swper ar gyfer cymdeithas aelodau y gwyddys ei bod yn erbyn yr ewro. Mae cyfanswm gwerth y swper a'r cludiant a roddir i aelodau o'r gymdeithas aelodau i fynd i'r swper ac oddi yno yn fwy na £7,500 a dylai'r gymdeithas aelodau roi gwybod i'r Comisiwn am hyn fel rhodd nad yw'n arian parod.

Atodiad A – Rhestr termau

Atodlen 7 i PPERA

Yr atodlen sy'n amlinellu'r rheolaethau ar roddion sy'n gymwys i **dderbynwyr rheoledig**.

Atodlen 7A i PPERA

Yr atodlen sy'n amlinellu'r rheolaethau ar fenthyciadau sy'n gymwys i **dderbynwyr rheoledig**.

Budd a reolir

Rhodd a dderbynnir gan dderbynnnydd rheoledig neu **drafodyn wedi'i reoleiddio** a drefnwyd gan y derbynnnydd. Mae'r cysyniad o fuddion perthnasol yn ei gwneud yn bosibl i gyfansymio gwerth benthyciadau a rhoddion fel y gellir rhoi gwybod amdanynt os yw cyfanswm y budd perthnasol yn mynd y tu hwnt i'r trothwy o ran rhoi gwybod, hyd yn oed os nad yw'r naill elfen na'r llall o'r budd perthnasol yn mynd y tu hwnt i'r trothwy.

Cofrestr Gibraltar

Cofrestr etholwyr Senedd Ewrop yn Gibraltar.

Costau cymhwyso

Caiff taliad o unrhyw ffynhonnell ei drin fel taliad gan roddwr a ganiateir os caiff ei wneud i dalu 'costau cymhwyso' yr aethpwyd iddynt mewn cysylltiad ag **ymweliad tramor** a wnaed gan **dderbynnnydd rheoledig** mewn cysylltiad â'i **weithgareddau gwleidyddol**. Y rhain yw costau teithio i'r wlad dan sylw ac o'i chwmpas a chostau llety a chynhaliaeth tra bod y derbynnnydd yn y wlad.

Cwmni wedi'i gofrestru yn y DU

Cwmni wedi'i gofrestru o dan Ddeddf Cwmnïau 1985 neu Orchymyn Cwmnïau (Gogledd Iwerddon) 1986, sydd wedi'i gorffori yn y DU neu yn un o aelod-wladwriaethau eraill yr UE ac sy'n cynnal busnes yn y DU.

Cwmni yn Gibraltar

Cwmni sydd wedi'i gofrestru o dan Ordinhad y Cwmnïau ac sydd wedi'i gorffori yn Gibraltar, y DU neu yn un o aelod-wladwriaethau eraill yr UE, sy'n cynnal busnes yn Gibraltar.

Cyfleuster credyd

Cytundeb pan fydd gan **dderbynnnydd rheoledig** hawl i gael benthyciad arian o bryd i'w gilydd gan rywun arall. Fel arfer bydd gan y cyfleuster credyd derfyn uchaf a bennwyd yn y cytundeb cyfleuster credyd. Mae enghreifftiau o gyfleusterau credyd cyffredin yn cynnwys gorddrafftiau a chardiau credyd.

Cyfranogwr awdurdodedig

Rhywun sy'n cymryd rhan mewn **trafodyn wedi'i reoleiddio** ac a fyddai'n **rhoddwr a ganiateir** o dan delerau Adran 54.

Cymdeithas adeiladu sydd wedi'i chofrestru yn y DU

Cymdeithas adeiladu o fewn ystyr Deddf Cymdeithasau Adeiladu 1986.

Cymdeithas adeiladu yn Gibraltar

Cymdeithas adeiladu o fewn ystyr Ordinhad Bancio (Ymestyn Cymdeithasau Adeiladu) 1997.

Cymdeithas aelodau

Sefydliad y mae ei aelodaeth yn cynnwys, yn gyfan gwbl neu'n bennaf, aelodau o blaid gofrestredig (ar wahân i blaid gofrestredig, sefydliad canolog plaid gofrestredig, neu uned gyfrifyddu plaid o'r fath).

Cymdeithas anghorfforedig yn Gibraltar

Unrhyw gymdeithas anghorfforedig o ddau neu fwy o bobl nad yw'n dod o dan y categorïau eraill a ganiateir ond sy'n cynnal busnes neu weithgareddau eraill yn gyfan gwbl neu'n bennaf yn Gibraltar ac y mae ei phrif swyddfa yno.

Cymdeithas anghorfforedig yn y DU

Unrhyw gymdeithas o ddau neu fwy o bobl nad yw'n dod o dan y categorïau eraill ar gyfer derbynwyr a ganiateir ond sy'n cynnal busnes neu weithgareddau eraill yn gyfan gwbl neu'n bennaf yn y DU ac y mae ei phrif swyddfa yno.

Cymdeithas gyfeillgar sydd wedi'i chofrestru yn y DU

Cymdeithas gyfeillgar sydd wedi'i chofrestru o dan Ddeddf Cymdeithasau Cyfeillgar 1974 neu gymdeithas sydd wedi'i chofrestru o dan Ddeddf Cymdeithasau Diwydiannol a Darbodus 1965 neu Ddeddf Cymdeithasau Diwydiannol a Darbodus (Gogledd Iwerddon) 1969.

Deiliaid swyddi etholedig perthnasol

Unrhyw unigolyn sydd wedi'i ethol yn y DU i unrhyw un o'r cyrff canlynol:

- Tŷ'r Cyffredin
- Senedd Ewrop
- Senedd yr Alban
- Cynulliad Cenedlaethol Cymru
- Cynulliad Gogledd Iwerddon
- unrhyw awdurdod lleol yn y DU (ac eithrio cynghorau plwyf a chymuned)
- Maer Llundain neu unrhyw faer etholedig arall
- Awdurdod Llundain Fwyaf

Derbynwyr rheoledig

Y sefydliadau a'r unigolion sydd wedi'u rheoleiddio o dan **Atodlenni 7 a 7A** i PPERA. Y rhain yw:

- aelodau o bleidiau cofrestredig
- **cymdeithasau aelodau**
- deiliaid swyddi etholedig perthnasol

Etholwr yn Gibraltar

Unigolyn sydd:

- (a) wedi'i gofrestru ar **gofrestr Gibraltar**, neu
- (b) os nad yw'r fersiwn gyntaf o gofrestr Gibraltar wedi'i chyhoeddi,
 - i. sydd wedi'i gofrestru ar y gofrestr o etholwyr ar gyfer etholiadau Tŷ'r Cynulliad, neu
 - ii. sy'n preswyllo yn Gibraltar, yn 16 oed neu drosodd ac sy'n ddinesydd o'r Gymanwlad neu'n ddinesydd o'r Undeb Ewropeaidd (ac eithrio dinesydd o'r Gymanwlad).

Gweithgareddau gwleidyddol

Ym marn y Comisiwn, mae gweithgareddau gwleidyddol **deiliad swydd etholedig berthnasol** yn cynnwys yr holl weithgareddau a wna fel gwleidydd, yn cynnwys gweithgareddau ei gyngor/Cynulliad/Senedd/llywodraeth (e.e. gwaith yr etholaeth) yn ogystal â gweithgareddau gwleidyddol ei blaid (e.e. unrhyw weithgareddau a wna fel cynrychiolydd ei blaid y tu mewn neu y tu allan i'r sefydliad y'i etholwyd iddo).

Partneriaeth atebolrwydd cyfyngedig yn Gibraltar

Partneriaeth atebolrwydd cyfyngedig sydd wedi'i chofrestru o dan Ordinhad y Partneriaethau Cyfyngedig sy'n cynnal busnes yn Gibraltar.

Partneriaeth atebolrwydd cyfyngedig yn y DU

Partneriaeth atebolrwydd cyfyngedig sydd wedi'i chofrestru o dan Ddeddf Partneriaethau Atebolrwydd Cyfyngedig 2000 neu unrhyw ddeddfiad cyfatebol yng Ngogledd Iwerddon, sy'n cynnal busnes yn y DU.

Plaid sydd wedi'i chofrestru ym Mhrydain Fawr

Plaid sydd wedi'i chofrestru o dan Ran II o PPERA 2000 ar gofrestr o bleidiau gwleidyddol Prydain Fawr a gynhelir gan y Comisiwn.

Plaid yn Gibraltar

Plaid a sefydlwyd yn Gibraltar y mae ei chofnod yn y gofrestr yn cynnwys datganiad ei bod yn bwriadu ymladd un neu fwy o etholiadau yn Senedd Ewrop yn y rhanbarth cyfunol.

Rhanbarth cyfunol

Rhanbarth De-orllewin Lloegr a Gibraltar yn etholiadau Senedd Ewrop.

Rhodd

Unrhyw daliad o fwy na £500 a wneir i **dderbynnnydd rheoledig** mewn cysylltiad â'i **weithgareddau gwleidyddol**.

Rhoddwr a ganiateir

Unigolyn neu sefydliad y gall **derbynnnydd rheoledig** dderbyn **rhodd** o fwy na £500 oddi wrtho. Y rhain yw:

- unigolyn sydd wedi'i gofrestru yn un o gofrestrau etholwyr y DU (gan gynnwys cymynroddion)

- cwmni sydd wedi'i gofrestru yn y DU ac sy'n gwmni corfforedig yn yr UE ac sy'n cynnal busnes yn y DU
- plaid wleidyddol sydd wedi'i chofrestru ym Mhrydain Fawr
- undeb llafur sydd wedi'i gofrestru yn y DU
- cymdeithas adeiladu sydd wedi'i chofrestru yn y DU
- partneriaeth atebolrwydd cyfyngedig sydd wedi'i chofrestru yn y DU ac sy'n cynnal busnes yn y DU
- cymdeithas gyfeillgar sydd wedi'i chofrestru yn y DU
- cymdeithas anghorfforedig sydd wedi'i lleoli yn y DU ac sy'n cynnal busnes neu weithgareddau eraill yn y DU ac mae ei phrif swyddfa yn y DU

Trafodyn cysylltiedig

Trefniant pan fydd unigolyn yn rhoi unrhyw fath o sicrwydd ar ran **derbynnnydd rheoledig** mewn perthynas â benthyciad neu **gyfleuster credyd** a drefnwyd gan rywun heblaw'r derbynnnydd a'r unigolyn sy'n rhoi sicrwydd.

Trafodyn wedi'i reoleiddio

Benthyciad, **cyfleuster credyd** neu **drafodyn cysylltiedig** rhwng **derbynnnydd rheoledig** ac un neu fwy o unigolion neu sefydliadau eraill gwerth mwy na £500.

Undeb llafur sydd wedi'i gofrestru yn y DU

Undeb llafur y mae ei enw ar y rhestr a gedwir o dan Ddeddf Undebau Llafur a Chysylltiadau Llafur (Cydgrynhoi) 1992 neu Orchymyn Cysylltiadau Diwydiannol (Gogledd Iwerddon) 1992.

Undeb llafur yn Gibraltar

Undeb llafur o fewn ystyr Ordinhad Undebau Llafur ac Anghydfodau Llafur 1997.

Unigolyn ar gofrestr etholwyr

Unigolyn sydd wedi'i gofrestru ar y gofrestr o etholwyr seneddol neu lywodraeth leol (Adran 9 o RPA 1983); y gofrestr o ddinasyddion perthnasol yr UE (o dan Ran II o Reoliadau Etholiadau Senedd Ewrop 2004); neu gofrestr o arglwyddi (rheoliadau o dan Adran 3 o RPA 1985).

Ymweliad tramor

Ymweliad a gynhelir gan **dderbynnnydd rheoledig** unigol, aelod neu swyddog **cymdeithas aelodau** i wlad neu diriogaeth y tu allan i'r DU mewn cysylltiad ag unrhyw un o'i **weithgareddau gwleidyddol**.

Atodiad B – Cosbau

Mae Deddf Pleidiau Gwleidyddol ac Etholiadau 2010 yn darparu sancsiynau a phwerau newydd i'r Comisiwn a daeth y rhain i rym ar 1 Rhagfyr 2010. Mae'r sancsiynau sifil hyn yn berthnasol i'r rhan fwyaf o'r achosion o dorri amodau PPERA a gellir eu defnyddio yng nghyswllt achosion o dorri amodau a ddigwyddodd ar ôl 1 Rhagfyr 2010.

Polisi Gorfodaeth

Gallwch ddarllen ein Polisi Gorfodaeth sy'n cynnwys manylion y sancsiynau sydd ar gael yn awr a sut rydym yn eu defnyddio ar ein gwefan isod.

http://www.electoralcommission.org.uk/data/assets/pdf_file/0020/106751/Polisi-gorfodi.pdf

Tabl sancsiynau

Gallwch weld tabl yn cynnwys manylion troseddau a thramgwyddau yn PPERA gyda sancsiynau sifil perthnasol drwy glicio'r ddolen isod.

http://www.electoralcommission.org.uk/data/assets/pdf_file/0006/106737/Table-of-offences-and-sanctions.pdf

Sancsiynau sydd ar gael ar gyfer achosion o dorri amodau cyn mis Rhagfyr 2010

Gallwch weld y sancsiynau sydd ar gael yng nghyswllt troseddau a ddigwyddodd cyn 1 Rhagfyr drwy glicio'r ddolen isod.

http://www.electoralcommission.org.uk/data/assets/pdf_file/0005/106754/Sanctions-until-30-November-2010.pdf

Ein gwefan

Ar ein gwefan isod, ceir rhagor o wybodaeth am ein rôl fel rheoleiddwr cyllid pleidiau ac etholiadau a'n gwaith gorfodaeth.

<http://www.electoralcommission.org.uk/party-finance/enforcement>

Atodiad C – Rheolau arbennig am Gibraltar

Rhoddion o Gibraltar

Bu i Orchymyn Etholiadau Seneddol Ewrop (Rhanbarth Cyfunol a Gwariant Ymgyrch) (Y Deyrnas Unedig a Gibraltar) 2004 ddiwygio PPERA mewn perthynas â rhoddion o Gibraltar. Mae hyn yn caniatáu i dderbynwyr rheoledig penodol dderbyn rhoddion gan roddwyr a ganiateir o Gibraltar ('rhoddion Gibraltar'). Y rhain yw:

- ASEau a etholwyd i Senedd Ewrop i gynrychioli'r rhanbarth cyfunol
- cymdeithasau aelodau y mae eu haelodaeth yn cynnwys, yn gyfan gwbl neu'n bennaf, aelodau o blaid gofrestrdig sy'n blaid o Gibraltar (ac mae ei chofnod ar y gofrestr o bleidiau yn cynnwys datganiad ei bod yn bwriadu ymladd un neu fwy o etholiadau yn Senedd Ewrop yn y rhanbarth cyfunol)
- aelodau o blaid gofrestrdig sy'n blaid o Gibraltar (ac mae ei chofnod yn y gofrestr yn cynnwys datganiad ei bod yn bwriadu ymladd un neu fwy o etholiadau yn Senedd Ewrop yn y rhanbarth cyfunol)

Blwch enghraifft C1

Mae ASE sy'n cynrychioli'r rhanbarth cyfunol yn Senedd Ewrop yn cael gwerth £2,000 o roddion o Gibraltar mewn cysylltiad â'i weithgareddau gwleidyddol fel ASE. Mae hawl gan yr ASE dderbyn y rhoddion.

Mae cymdeithas aelodau sy'n gysylltiedig â phlaid o Gibraltar sydd wedi gwneud datganiad ei bod yn bwriadu ymladd y rhanbarth cyfunol yn cael gwerth £10,000 o roddion gan Gibraltar. Mae hawl gan y gymdeithas aelodau dderbyn y rhoddion.

Mae cymdeithas aelodau arall sy'n gysylltiedig â phlaid gofrestrdig sydd wedi'i lleoli yn y DU hefyd yn cael gwerth £10,000 o roddion gan Gibraltar. Nid oes hawl gan y gymdeithas aelodau dderbyn y rhoddion a rhaid iddi eu dychwelyd.

Ar hyn o bryd, nid oes darpariaeth ar gyfer unrhyw dderbynwyr rheoledig i dderbyn benthyciadau gan roddwyr o Gibraltar.

Rhoddwyr yn Gibraltar a ganiateir

Ystyrir yr unigolion a'r sefydliadau canlynol yn rhoddwyr a ganiateir o Gibraltar:

- etholwr yn Gibraltar (gan gynnwys rhoddion o gymynroddion)
- cwmni yn Gibraltar
- plaid yn Gibraltar sydd wedi gwneud datganiad ei bod yn bwriadu ymladd etholiadau i Senedd Ewrop yn y rhanbarth cyfunol
- undeb llafur yn Gibraltar
- cymdeithas adeiladu yn Gibraltar

- partneriaeth atebolrwydd cyfyngedig yn Gibraltar
- cymdeithas anghorfforedig yn Gibraltar

Ymddiriedolaethau eithriedig yn Gibraltar

Yn ogystal, mae rhoddion gan ymddiriedolaethau eithriedig yn Gibraltar yn rhai a ganiateir os y'u ceir gan dderbynnnydd rheoledig sy'n gallu derbyn rhoddion o Gibraltar (gweler paragraff 4.17). Ymddiriedolaeth eithriedig yn Gibraltar yw ymddiriedolaethau a grëwyd gan roddwr a ganiateir yn Gibraltar, ac na throsglwyddwyd unrhyw eiddo iddi, ac eithrio gan roddwr a ganiateir yn Gibraltar.

Cadarnhau a yw rhoddwyr yn rhai a ganiateir

Mae'n rhaid i dderbynnnydd rheoledig gadarnhau bod unrhyw roddion o ffynonellau yn Gibraltar wedi dod o roddwyr a ganiateir yn Gibraltar. Mae Tabl C1 yn amlinellu'r ddeddfwriaeth neu'r ordinhad perthnasol y mae'n rhaid i roddwr fod wedi'i gofrestru yn unol â hwy er mwyn iddo fod yn rhoddwr a ganiateir.

Tabl C1: Gwiriadau ar roddwyr yn Gibraltar

Math o roddwr a ganiateir yn Gibraltar	Cofrestr/ordinhad y mae'n rhaid iddynt fod wedi'u cofrestru yn unol â hwy er mwyn bod yn rhoddwr a ganiateir
Etholwr yn Gibraltar	Unigolyn sydd: (a) wedi'i gofrestru ar gofrestr Gibraltar, neu; (b) os nad yw'r fersiwn gyntaf o gofrestr Gibraltar wedi'i chyhoeddi (i) sydd wedi'i gofrestru ar y gofrestr etholwyr a ddefnyddir ar gyfer etholiadau Tŷ'r Cynulliad, neu (ii) sy'n preswyllo yn Gibraltar, sy'n 16 oed neu drosodd ac sy'n ddinesydd o'r Gymanwlad neu'n ddinesydd o'r UE (ac eithrio dinesydd o'r Gymanwlad)
Cwmni	Ordinhad y Cwmnïau; ac wedi'i gorffori yn Gibraltar, y DU neu unrhyw aelod-wladwriaeth arall o'r EU; ac yn cynnal busnes* yn Gibraltar
Plaid gofrestredig	Plaid yn Gibraltar sydd wedi gwneud datganiad ei bod yn bwriadu ymladd un neu fwy o etholiadau i Senedd Ewrop yn y rhanbarth cyfunol
Undeb llafur	Ordinhad Undebau Llafur ac Anghydfodau Llafur
Cymdeithas adeiladu	Cymdeithas adeiladu o fewn ystyr Ordinhad Bancio (Ymestyn Cymdeithasau Adeiladu) 1997
Partneriaeth atebolrwydd cyfyngedig	Ordinhad Atebolrwydd Cyfyngedig ac sy'n cynnal busnes* yn Gibraltar

Tabl C1: Gwiriadau ar roddwyr yn Gibraltar (parhad)

Math o roddwr a ganiateir yn Gibraltar	Cofrestr/ordinhad y mae'n rhaid iddynt fod wedi'u cofrestru yn unol â hwy er mwyn bod yn rhoddwr a ganiateir
Cymdeithas anghorfforedig	Cymdeithas o ddau neu fwy o bobl sy'n cynnal busnes* yn Gibraltar ac y mae ei phrif swyddfa yno

Noder: * Ceir rhagor o wybodaeth am ystyr cynnal busnes ym mharagraff 6.19.

Atodiad Ch – Rhagddodiaid cofrestru cwmnïau

Rhagddodiad	Math o gwmni	Statws y rhoddwr
Dim llythrennau	Cwmni wedi'i gofrestru yng Nghymru a Lloegr o dan Ran I o Ddeddf Cwmnïau 1985	Caniateir os yw'n cynnal busnes yn y DU
AC FC	Cwmni aswiriant Cwmni tramor	Nas caniateir Caniateir os yw wedi'i gorffori yn un o wladwriaethau'r UE ac yn cynnal busnes yn y DU
GE	Grŵp Budd Economaidd Ewropeaidd	Nas caniateir
GN	Grŵp Budd Economaidd Ewropeaidd (Gogledd Iwerddon)	Nas caniateir
GS	Grŵp Budd Economaidd Ewropeaidd (yr Alban)	Nas caniateir
IC	Cwmnïau buddsoddi gyda Chyfalaf Amrywiadwy	Nas caniateir
IP	Cymdeithasau Diwydiannol a Darbodus	Gellir eu caniatáu o dan Adran 54(2)(g)
LP NA	Partneriaeth gyfyngedig Cwmni aswiriant (Gogledd Iwerddon)	Nas caniateir Nas caniateir
NF	Cwmni tramor (Gogledd Iwerddon)	Caniateir os yw wedi'i gorffori yn un o wladwriaethau'r UE ac yn cynnal busnes yn y DU
NI	Cwmni wedi'i gofrestru yng Ngogledd Iwerddon o dan Ran 1 o Ddeddf Cwmnïau 1985	Caniateir os yw'n cynnal busnes yn y DU
NL	Partneriaeth Gyfyngedig (Gogledd Iwerddon)	Nas caniateir
NO NP	Cwmni arall (Gogledd Iwerddon) Cymdeithasau Diwydiannol a Darbodus (Gogledd Iwerddon)	Nas caniateir Gellir eu caniatáu o dan Adran 54(2)(g)
NR	Yn gorfforedig drwy Siarter Frenhinol neu freinlythyrau (Gogledd Iwerddon)	Nas caniateir
NZ	Cwmnïau wedi'u corffori o dan ddeddf ac eithrio Deddfau Cwmnïau (Gogledd Iwerddon)	Nas caniateir
OC	Cwmni arall	Nas caniateir (heblaw am OC3)
OC3	Partneriaeth Atebolrwydd Cyfyngedig	Gellir ei ganiatáu o dan Adran 54(2)(f) os yw'n cynnal busnes yn y DU
RC	Yn gorfforedig drwy Siarter Frenhinol neu freinlythyrau	Nas caniateir

Rhagddodiad	Math o gwmni	Statws y rhoddwr
SA	Cwmni aswiriant (yr Alban)	Nas caniateir
SC	Cwmni wedi'i gofrestru yn yr Alban o dan Ran I o Ddeddf Cwmnïau 1985	Caniateir os yw'n cynnal busnes yn y DU
SF	Cwmni tramor (yr Alban)	Caniateir os yw wedi'i gorffori yn un o wladwriaethau'r UE ac yn cynnal busnes yn y DU
SI	Cwmnïau Buddsoddi gyda Chyfalaf Amrywiadwy (yr Alban)	Nas caniateir
SL	Partneriaeth gyfyngedig (yr Alban)	Nas caniateir
SO	Cwmni arall (yr Alban)	Nas caniateir (heblaw am SO3)
SO3	Partneriaeth Atebolrwydd Cyfyngedig (yr Alban)	Gellir ei ganiatáu o dan Adran 54(2)(f) os yw'n cynnal busnes yn y DU
SP	Cymdeithasau Diwydiannol a Darbodus (yr Alban)	Gellir eu caniatáu o dan Adran 54(2)(g)
SR	Yn gorfforedig drwy Siarter Frenhinol neu freinlythyrau (yr Alban)	Nas caniateir
SZ	Cwmnïau sy'n gorfforedig o dan ddeddf ac eithrio Deddfau Cwmnïau (yr Alban)	Nas caniateir
ZC	Cwmnïau sy'n gorfforedig o dan ddeddf ac eithrio Deddfau Cwmnïau	Nas caniateir

Ffynhonnell: Tŷ'r Cwmnïau, *Cyfeiriadur DVD-ROM* (2006).

Atodiad D – Rhestr o aelod-wladwriaethau'r UE

Roedd y gwledydd canlynol yn aelod-wladwriaethau o'r UE ar 30 Rhagfyr 2009:

Awstria
Bwlgaria
Cyprus
Denmarc
DU
Estonia
Ffrainc
Gwlad Belg
Gwlad Groeg
Gwlad Pŵyl
Hwngari
Iwerddon
Latfia
Lithwania
Lwcsembwrg
Malta
Portiwgal
Rwmania
Sbaen
Slofacia
Slofenia
Sweden
Y Ffindir
Y Weriniaeth Tsiec
Yr Almaen
Yr Eidal
Yr Iseldiroedd